

ข้อมูลสถานศึกษา

วัตถุประสงค์ของวิทยาลัย คือ เพื่อจัดการศึกษาตามหลักสูตรประกาศนียบัตรวิชาชีพ (ปวช.) และหลักสูตรประกาศนียบัตรวิชาชีพชั้นสูง (ปวส.) 3 สาขาวิชา คือ บริหารธุรกิจ คหกรรม และศิลปกรรม และการจัดการอาชีวศึกษาระบบทวิภาคี แก่เยาวชน และผู้ประกอบการอาชีพอยู่ในโรงงานภายในจังหวัดฉะเชิงเทรา และจังหวัดใกล้เคียง

วิสัยทัศน์ (Vision)

มุ่งมั่นจัดการศึกษาและฝึกอบรมวิชาชีพให้มีคุณภาพมาตรฐาน สอดคล้องความต้องการของชุมชนและตลาดแรงงาน ภายในปี ๒๕๕๗

พันธกิจ (Mission)

- พัฒนากระบวนการจัดการศึกษาหลักสูตร ปวช. ปวส. ให้มีคุณภาพ ตามมาตรฐาน
- พัฒนาการจัดการฝึกอบรมวิชาชีพ สอดคล้องความต้องการของชุมชน
- พัฒนาระบบบริหารจัดการให้มีคุณภาพ
- พัฒนางานวิจัย นวัตกรรม สิ่งประดิษฐ์ ให้มีคุณภาพ

ปรัชญาของวิทยาลัย

“มีคุณธรรม ล้ำเลิศวิชา พละนามัยสมบูรณ์ เพิ่มพูนทักษะ”

มีคุณธรรม

ตามนโยบายกระทรวงศึกษาธิการต้องการให้นักเรียน นักศึกษามีคุณธรรมในด้านต่อไปนี้ คือ เป็นผู้มีความซื่อสัตย์สุจริต ขยันหมั่นเพียร ตรงต่อเวลา รับผิดชอบ มีความรับผิดชอบ

ล้ำเลิศวิชา

ด้านการเรียนให้เป็นผู้ที่มีความขยันหมั่นเพียร รู้จริงทั้งด้านวิชาการ และวิชาชีพ และสามารถนำไปประกอบอาชีพสามารถเลี้ยงตนเองได้

พละนามัยสมบูรณ์

เป็นผู้ที่รู้จักใช้เวลาให้เป็นประโยชน์ในการออกกำลังกาย การป้องกันโรคติดต่อ รู้จักบริโภคอาหารที่ดีมีคุณประโยชน์ต่อร่างกาย ตลอดจนการเสริมสร้างทักษะการกีฬา จนสามารถเป็นนักกีฬาของสถานศึกษาทั้งระดับ อาชีวศึกษาจังหวัด อาชีวศึกษาภาค กรมอาชีวศึกษา และระดับชาติ “อโรคยา ปรมา ลาภา” คือ ความไม่มีโรคเป็นลาภอันประเสริฐ

เพิ่มพูนทักษะ

จากการได้เรียนรู้ในสาขาวิชาชีพจากครู อาจารย์ ต้องแสวงหาความรู้ ศึกษา ค้นคว้า ความชำนาญเพิ่มเติมด้วยตนเองพัฒนาความรู้ที่ได้รับนั้น ให้ทันกับความต้องการของตลาด

อัตลักษณ์

“ทักษะสร้างสรรค์ มุ่งมั่นบริการ”

เอกลักษณ์

“พัฒนาอาชีพสู่สากล พัฒนาสังคมสู่ความยั่งยืน ”

เป้าประสงค์ (Goal)

- เป้าประสงค์ที่ 1 ผู้เรียนอาชีวศึกษา มีความรู้ความสามารถ มีทักษะอาชีพและคุณลักษณะอันพึงประสงค์
- เป้าประสงค์ที่ 2 ชุมชนสังคม ได้รับการบริการและพัฒนาด้วยกลไกการอาชีวศึกษา อย่างทั่วถึงและมีประสิทธิภาพ
- เป้าประสงค์ที่ 3 มีระบบบริหารจัดการที่มีประสิทธิภาพเป็นไปตามหลักการบริหารจัดการบ้านเมืองที่ดี
- เป้าประสงค์ที่ 4 วิจัย สร้างนวัตกรรม พัฒนาองค์ความรู้เพื่อการพัฒนาอาชีพ



เจดีย์คู่วิทยาลัย ฯ

วิทยาลัยอาชีวศึกษาฉะเชิงเทรา ตั้งอยู่ริมฝั่งแม่น้ำบางปะกง ในพื้นที่ของวัดปิตุลาธิราชรังสฤษฎ์ (วัดเมือง) บริเวณด้านหน้าของวิทยาลัยฯ มีองค์เจดีย์ซึ่งมีมานานก่อนจะสร้างวิทยาลัยฯ องค์เจดีย์สร้างขึ้นในสมัยรัชกาลที่ 4 มีลักษณะที่เรียกว่า “ทรงระฆัง” เพื่อใช้บรรจุอัฐิของพระยาวิเศษฤาไชย (ช้าง) ซึ่งขณะนั้นท่านดำรงตำแหน่งเจ้าเมืองฉะเชิงเทรา พระยาวิเศษฤาไชย เดิมชื่อ ช้าง มีน้องชายร่วมบิดามารดาเดียวกัน ชื่อเสื่อ สืบเชื้อสายจากเจ้าเมืองเก่า ในสมัยกรุงศรีอยุธยา ในสมัยรัชกาลพระบาทสมเด็จพระนั่งเกล้าเจ้าอยู่หัว (รัชกาลที่ 3) ได้รับราชการเป็นหลวงจำเมือง ครั้นถึงสมัยรัชกาลพระบาทสมเด็จพระจอมเกล้าเจ้าอยู่หัว (รัชกาลที่ 4) ได้รับเป็นพระกำภูภักดี รับราชการมีความดี ความชอบ ได้เลื่อนยศเป็นพระพนมสารณรินทร์พระยาวิเศษฤาไชย เจ้าเมืองฉะเชิงเทรา ตั้งแต่ ณ วันขึ้น 5 ค่ำ เดือน 8 ปีมะเส็ง เอกศก ศักราช 1231 สำหรับหลักฐานทางประวัติศาสตร์ที่กล่าวถึงพระยาวิเศษฤาไชย ค้นพบบนจารึกแผ่นเงินที่เก็บรักษาไว้ในองค์พระเจดีย์ของวัดเจดีย์ อ.เมือง จ.ฉะเชิงเทรา

ปัจจุบันเจดีย์องค์นี้ เป็นที่เคารพสักการะของเราชาวอาชีวศึกษาฉะเชิงเทรา

ประวัติวิทยาลัยอาชีวศึกษาฉะเชิงเทรา

สถานที่ตั้ง 154 ถนนมรุพงษ์ ตำบลหน้าเมือง อำเภอเมือง จังหวัดฉะเชิงเทรา
โทร. 038-511142

ความเป็นมาและการจัดการศึกษา

เมื่อวันที่ 9 กุมภาพันธ์ 2481 กรมอาชีวศึกษา ร่วมกับจังหวัดฉะเชิงเทรา ได้เปิดโรงเรียนประมงช่างทอผ้าโดยมีนายเสียง จันทรวราพิศัย เป็นครูใหญ่ ส่วนการเรียน การสอนได้ดำเนินการและเปลี่ยนแปลงมาตามลำดับ

พ.ศ. 2487 เปลี่ยนชื่อเป็นโรงเรียนเย็บเสื้อผ้า รับผู้สำเร็จชั้นประถมศึกษาปีที่ 4 เข้าเรียน หลักสูตรช่างเย็บเสื้อผ้า จบแล้วได้ประกาศนียบัตรประโยคมัธยมอาชีวศึกษาตอนต้น

พ.ศ. 2491 เปลี่ยนชื่อเป็นโรงเรียนการช่างสตรีฉะเชิงเทรา เปิดสอน

- ประโยคมัธยมอาชีวศึกษาตอนต้น (ม.3)
- ประโยคมัธยมศึกษาตอนปลาย (ม.6)
- ประโยคมัธยมศึกษาชั้นสูง (เรียนต่อจาก ม.6 อีก 3 ปี)

พ.ศ. 2507 โรงเรียนการช่างสตรีฉะเชิงเทรา เข้าอยู่ในโครงการยูนิเซฟ เปิดสอน 4 แผนก คือ

- แผนกวิชาผ้าและการตัดเย็บ
- แผนกวิชาอาหารและโภชนาการ
- แผนกวิชาคหกรรมศาสตร์
- แผนกวิชาศิลปหัตถกรรม (ไม้, หนัง, ทอ)

พ.ศ. 2511 ได้รับเงินงบประมาณ 550,000 บาท (ห้าแสนห้าหมื่นบาทถ้วน) ให้สร้าง อาคารเรียนและห้องพยาบาล (อาคาร 2) มีลักษณะเป็นอาคารคอนกรีตเสริมเหล็ก 2 ชั้น 1 หลัง

พ.ศ. 2516 เปลี่ยนชื่อเป็นโรงเรียนอาชีวศึกษาฉะเชิงเทรา

พ.ศ. 2519 โรงเรียนอาชีวศึกษาฉะเชิงเทรารวมกับโรงเรียนการช่างฉะเชิงเทรา ได้รับการยกฐานะ ให้เป็นวิทยาลัยอาชีวศึกษาฉะเชิงเทรา ตามประกาศกระทรวงศึกษาธิการ ลงวันที่ 1

ตุลาคม 2519 (เดิม) เป็นวิทยาลัยอาชีวศึกษาอะเซิงเทรา วิทยาเขต 2 โดยขยาย การศึกษาถึงระดับประกาศนียบัตรวิชาชีพชั้นสูง เปิดสอน 2 คณะวิชา ได้รับเงิน งบประมาณ 1,500,000 บาท (หนึ่งล้านห้าแสนบาทถ้วน) ให้สร้างอาคารเรียนและ สำนักงาน คณะบริหารธุรกิจ (อาคาร 3) มีลักษณะเป็นอาคารคอนกรีตเสริมเหล็ก 3 ชั้น 1 หลัง

- พ.ศ. 2520 เปิดสอนระดับ ปวส. สาขาวิชาคหกรรมศาสตร์ทั่วไป
- พ.ศ. 2521 เปิดสอนระดับ ปวช.2 หลักสูตร 1 ½ ปี
- พ.ศ. 2523 วิทยาลัยอาชีวศึกษาอะเซิงเทรา วิทยาเขต 2 แยกวิทยาเขตเป็นวิทยาลัย อาชีวศึกษาอะเซิงเทรา
- พ.ศ. 2525 เปิดสอนระดับ ปวส.
 1. สาขาวิชาเลขานุการ
 2. สาขาวิชาการบัญชี
- พ.ศ. 2526 เปิดสอนระดับ ปวช. เพิ่มเติม
 1. สาขาวิชาพณิชยการ
 2. สาขาวิชาผ้าและเครื่องแต่งกาย
 3. สาขาวิชาอาหารและโภชนาการ
 4. สาขาวิชาคหกรรมศาสตร์ทั่วไป
 ได้รับเงินงบประมาณ 4,750,000 บาท (สี่ล้านเจ็ดแสนห้าหมื่นบาทถ้วน) ให้สร้าง อาคารเรียนและปฏิบัติการ (อาคาร 1) มีลักษณะเป็นอาคารคอนกรีตเสริมเหล็ก 4 ชั้น 1 หลัง
- พ.ศ. 2527 เปิดสอนระดับ ปวช. เพิ่มเติม
 1. สาขาวิชาการบัญชี
 2. สาขาวิชาเลขานุการ
 3. สาขาวิชาการขาย
- เปิดสอนระดับ ปวส. เพิ่มเติม
 1. สาขาวิชาผ้าและเครื่องแต่งกาย
 2. สาขาวิชาอาหารและโภชนาการ
 3. สาขาวิชาการตลาด
 4. สาขาวิชาธุรกิจการค้าต่างประเทศ

	เปิดสอนระดับ ปวท. เพิ่มเติม 1. สาขาวิชาคหกรรมศาสตร์ทั่วไป 2. สาขาวิชาการบัญชี
พ.ศ. 2529	เปิดสอนระดับ ปวท. เพิ่มเติม สาขาวิชาคอมพิวเตอร์
พ.ศ. 2530	เปิดสอนระดับ ปวส. เพิ่มเติม สาขาวิชาคอมพิวเตอร์ธุรกิจ (แทนแผนกวิชาธุรกิจการค้าต่างประเทศซึ่งไม่มี นักศึกษาสมัครเข้าเรียน) ได้รับเงินงบประมาณ 4,000,000 บาท และใช้เงินบำรุงการศึกษามาสมทบ 2,510,841 บาท รวมเป็นเงิน 6,510,841 บาท (หกล้านห้าแสนหนึ่งหมื่นแปดร้อยสี่ สิบเอ็ดบาทถ้วน) ให้สร้างอาคารเรียนเอนกประสงค์และสำนักงาน (อาคาร 4) มี ลักษณะเป็นอาคารคอนกรีตเสริมเหล็ก 4 ชั้น 1 หลัง
พ.ศ. 2534	ได้รับเงิน 10,700,000 บาท (เงินงบประมาณ 4,000,000 บาท เงินบำรุง การศึกษา 6,700,000 บาท) ให้สร้างอาคารเรียนและปฏิบัติการคณะศิลปกรรม (อาคาร 5) มีลักษณะเป็นอาคารคอนกรีตเสริมเหล็ก 5 ชั้น 1 หลัง
พ.ศ. 2537	เปิดสอนระดับ ปวช. เพิ่ม 1 แผนก แผนกวิชาจิตรศิลป์ ได้รับเงินงบประมาณ 16,650,000 บาท (สิบหกล้านหกแสนห้าหมื่นบาทถ้วน) ให้สร้าง อาคารเรียนและปฏิบัติการคณะคหกรรมศาสตร์ (อาคาร 6) มีลักษณะเป็นอาคาร คอนกรีตเสริมเหล็ก 6 ชั้น 1 หลัง
พ.ศ. 2539	เปิดสอนระดับ ปวช. อาชีวศึกษาระบบทวิภาคี สาขาวิชาการโรงแรม
พ.ศ. 2540	เปิดสอนระดับ ปวส. ภาคสมทบ เปิดสอนระดับ ปวช. อาชีวศึกษาระบบทวิภาคี สาขาวิชาธุรกิจค้าปลีก
พ.ศ. 2543	เปิดสอนระดับ ปวส. สาขาวิชาพาณิชยศิลป์ เปิดสอนระดับ ปวส. สาขาวิชาคอมพิวเตอร์ (ม.6)
พ.ศ. 2544	เปิดสอนระดับ ปวช. (ทวิภาคี) สาขาธุรกิจอุตสาหกรรม
พ.ศ. 2546	เปิดสอนระดับ ปวส. (ทวิภาคี) สาขาวิชาอาหารและโภชนาการ (เบเกอรี่)
พ.ศ. 2547	เปิดสอนระดับ ปวช. สาขางานคอมพิวเตอร์ธุรกิจ เปิดสอนระดับ ปวช. สาขางานคอมพิวเตอร์กราฟฟิก

ผู้บริหารวิทยาลัยอาชีวศึกษาฉะเชิงเทรา



ดร.อรสา งามโกมุต
ผู้อำนวยการวิทยาลัยอาชีวศึกษาฉะเชิงเทรา



นางเสาวลักษณ์ บุญบำรุง
รองผู้อำนวยการฝ่ายบริหารทรัพยากร



นายชำนาญ แสงทอง
รองผู้อำนวยการฝ่ายพัฒนากิจการนักเรียน นักศึกษา



นางยุพา พุกสวัสดิ์
รองผู้อำนวยการฝ่ายแผนงานและความร่วมมือ



นางปณิตดา กิตติวงศ์ธรรม
รองผู้อำนวยการฝ่ายวิชาการ

รายนามผู้บริหารสถานศึกษา

ปี พ.ศ.	ชื่อสถานศึกษา	ชื่อผู้บริหารสถานศึกษา
2481 – 2487	โรงเรียนประถมช่างทอผ้า	นายเสียง จันทรวราทิตย์
2487 – 2509	โรงเรียนเย็บเสื้อผ้า	นางสมบุญศรี ศุภวรรณ
2509 – 2512	โรงเรียนการช่างสตรีฉะเชิงเทรา	นางสาวอรทัย จันทรสภาพร
2512 – 2519	โรงเรียนอาชีวศึกษาฉะเชิงเทรา	นางสาววัชรีย์ กนิษฐสวัสดิ์
2519 - 2522	วิทยาลัยอาชีวศึกษาฉะเชิงเทรา วิทยาเขต 2	นายคัมภีร์ย์ รัตน์โชติ
2522 – 2523	วิทยาลัยอาชีวศึกษาฉะเชิงเทรา วิทยาเขต 2	นายทองพูน รวมทรัพย์
2523 - 2526	วิทยาลัยอาชีวศึกษาฉะเชิงเทรา	นางสาวอรทัย จันทรสภาพร
2526 - 2530	วิทยาลัยอาชีวศึกษาฉะเชิงเทรา	นางสาวสำราญ ศิริฤกษ์
2530 - 2536	วิทยาลัยอาชีวศึกษาฉะเชิงเทรา	นางสาวสุทิน สุวรรณมาศ
2536 - 2538	วิทยาลัยอาชีวศึกษาฉะเชิงเทรา	นางอำนาจย ศิริมาศ
2538 - 2540	วิทยาลัยอาชีวศึกษาฉะเชิงเทรา	นางวันเพ็ญ จิตต์เจริญธรรม
2540 - 2545	วิทยาลัยอาชีวศึกษาฉะเชิงเทรา	นางกนิษฐา วัฒนฉัตร
2545 – 2554	วิทยาลัยอาชีวศึกษาฉะเชิงเทรา	นางพัชราภรณ์ ไชยนาม
2554 – 2554	วิทยาลัยอาชีวศึกษาฉะเชิงเทรา	นายสุริยะ จิตรพิไลเลิศ
2554 – ปัจจุบัน	วิทยาลัยอาชีวศึกษาฉะเชิงเทรา	ดร.อรสา รามโกมุท

หลักสูตรและการจัดการเรียนการสอน

หลักสูตรและการจัดการเรียนการสอนในปีการศึกษา 2555

หลักสูตรที่จัดการเรียนการสอน มีดังนี้

1. หลักสูตรประกาศนียบัตรวิชาชีพ (ปวช.)
2. หลักสูตรประกาศนียบัตรวิชาชีพชั้นสูง (ปวส.)
3. หลักสูตรระยะสั้น
4. หลักสูตรประกาศนียบัตรวิชาชีพชั้นสูง (ปวส.) MEP (Mini English Program)

โดยการจัดการเรียนการสอนแบ่งออกเป็น 3 ระบบ ได้แก่

1. การจัดการเรียนการสอนในระบบ
2. การจัดการเรียนการสอนนอกระบบ
3. การจัดการเรียนการสอนทวิภาคี

1. การจัดการเรียนการสอนในระบบ

1) หลักสูตรประกาศนียบัตรวิชาชีพ (ปวช.) จัดการเรียนการสอน 3 ประเภทวิชา

1.1 ประเภทวิชาพาณิชยกรรม

สาขาวิชาพาณิชยกรรม เปิดสอน 4 สาขางาน ได้แก่

- สาขางานการบัญชี
- สาขางานการขาย
- สาขางานการเลขานุการ
- สาขางานคอมพิวเตอร์ธุรกิจ

1.2 ประเภทวิชาคหกรรม

สาขาวิชาผ้าและเครื่องแต่งกาย เปิดสอน 2 สาขางาน ได้แก่

- สาขางานตัดเย็บเสื้อผ้า
- สาขางานออกแบบเสื้อผ้า

สาขาวิชาอาหารและโภชนาการ เปิดสอน 1 สาขางาน ได้แก่

- สาขางานอาหารและโภชนาการ

สาขาวิชาคหกรรมการผลิต เปิดสอน 1 สาขางาน ได้แก่

- คหกรรมการผลิต

1.3 ประเภทวิชาศิลปกรรม

สาขาวิชาศิลปกรรมเปิดสอน 3 สาขางาน ได้แก่

- สาขางานการออกแบบ
- สาขางานจิตรศิลป์
- สาขางานคอมพิวเตอร์กราฟิก

2) หลักสูตรประกาศนียบัตรวิชาชีพชั้นสูง (ปวส.) จัดการเรียนการสอน 3 ประเภทวิชา

2.1 ประเภทวิชาบริหารธุรกิจ

สาขาวิชาการบัญชี

เปิดสอนสาขางานการบัญชี

เปิดสอนสาขางานการบัญชี MEP (Mini English Program)

สาขาวิชาการตลาด

เปิดสอนสาขางานการตลาด

สาขาวิชาการเลขานุการ

เปิดสอนสาขางานการเลขานุการ

สาขาวิชาคอมพิวเตอร์ธุรกิจ

เปิดสอนสาขางานเทคโนโลยีสำนักงาน

เปิดสอนสาขางานเทคโนโลยีสำนักงาน MEP (Mini English Program)

2.2 ประเภทวิชาคหกรรม

สาขาวิชาเทคโนโลยีผ้าและเครื่องแต่งกาย

เปิดสอนสาขางานธุรกิจเสื้อผ้าและเครื่องแต่งกาย

สาขาวิชาอาหารและโภชนาการ

-

สาขาวิชาการบริหารงานคหกรรมศาสตร์

เปิดสอนสาขางานธุรกิจงานประดิษฐ์

2.3 ประเภทวิชาศิลปกรรม

สาขาวิชาการออกแบบ

เปิดสอนสาขางานออกแบบนิเทศศิลป์

สาขาวิชาคอมพิวเตอร์กราฟิก

เปิดสอนสาขางานคอมพิวเตอร์กราฟิกอาร์ต

2. การจัดการเรียนการสอนนอกระบบ

1) หลักสูตรประกาศนียบัตรวิชาชีพ (ปวช.) จัดการศึกษาสำหรับผู้ประกอบอาชีพหรือผู้ที่มีงานทำตามความต้องการของผู้เรียน โดยเปิดสอนตามสาขางานในหลักสูตรประกาศนียบัตรวิชาชีพ (ปวช.) ปกติ ที่วิทยาลัยฯ จัดการเรียนการสอน

2) หลักสูตรประกาศนียบัตรวิชาชีพชั้นสูง (ปวส.) จัดการศึกษาสำหรับผู้ประกอบอาชีพหรือผู้ที่มีงานทำตามความต้องการของผู้เรียน โดยเปิดสอนตามสาขางานในหลักสูตรประกาศนียบัตรวิชาชีพชั้นสูง (ปวส.) ปกติ ที่วิทยาลัยฯ จัดการเรียนการสอน

3) หลักสูตรระยะสั้น จัดฝึกอบรมวิชาชีพ 108 อาชีพ และหลักสูตรหลากหลายตามความต้องการของชุมชน และสถานประกอบการ

3. การจัดการเรียนการสอนทวิภาคี

1) หลักสูตรประกาศนียบัตรวิชาชีพ (ปวช.)

ประเภทวิชาพาณิชยกรรม สาขาวิชาพาณิชยกรรม เปิดสอน 1 สาขางาน ได้แก่

- สาขางานธุรกิจค้าปลีก ร่วมกับบริษัท ซีพี ออลล์ จำกัด (มหาชน) และ บริษัท ปตท. บริหารธุรกิจค้าปลีก จำกัด

2) หลักสูตรประกาศนียบัตรวิชาชีพชั้นสูง (ปวส.)

ประเภทวิชาบริหารธุรกิจ สาขาวิชาการจัดการธุรกิจค้าปลีก เปิดสอน 2 สาขางาน ได้แก่

- สาขางานธุรกิจร้านสะดวกซื้อ ร่วมกับบริษัท ซีพี ออลล์ จำกัด (มหาชน)
- สาขางานธุรกิจซูเปอร์เซ็นเตอร์ ร่วมกับบริษัท บิ๊กซี ซูเปอร์เซ็นเตอร์ จำกัด
- สาขาอาหารและโภชนาการ

โครงสร้างหลักสูตรประกาศนียบัตรวิชาชีพ พุทธศักราช 2545 ปรับปรุง พ.ศ. 2546
หลักสูตรประกาศนียบัตรวิชาชีพ พุทธศักราช 2556
และหลักสูตรประกาศนียบัตรวิชาชีพชั้นสูง พุทธศักราช 2546

รายละเอียด	พัฒนวิชาการ,บริหารธุรกิจ			คหกรรม		ศิลปกรรม	
	ทวิภาคี	ปวช.	ปวส.	ปวช.	ปวส.	ปวช.	ปวส.
1. หมวดทักษะชีวิต (ปวช.) หมวดวิชาสามัญ (ปวส.)	ไม่น้อยกว่า 22 หน่วยกิต	ไม่น้อยกว่า 22 หน่วยกิต	ไม่น้อยกว่า 21 หน่วยกิต	ไม่น้อยกว่า 22 หน่วยกิต	ไม่น้อยกว่า - หน่วยกิต	ไม่น้อยกว่า 22 หน่วยกิต	ไม่น้อยกว่า 21 หน่วยกิต
2. หมวดวิชาทักษะชีพ	ไม่น้อยกว่า 72 หน่วยกิต	ไม่น้อยกว่า 71 หน่วยกิต	ไม่น้อยกว่า 58 หน่วยกิต	ไม่น้อยกว่า 71 หน่วยกิต	ไม่น้อยกว่า - หน่วยกิต	ไม่น้อยกว่า 71 หน่วยกิต	ไม่น้อยกว่า 58 หน่วยกิต
3. หมวดวิชาเลือกเสรี	ไม่น้อยกว่า 10 หน่วยกิต	ไม่น้อยกว่า 10 หน่วยกิต	ไม่น้อยกว่า 6 หน่วยกิต	ไม่น้อยกว่า 10 หน่วยกิต	ไม่น้อยกว่า - หน่วยกิต	ไม่น้อยกว่า 10 หน่วยกิต	ไม่น้อยกว่า 6 หน่วยกิต
4. ฝึกงาน	ไม่น้อยกว่า - หน่วยกิต	ไม่น้อยกว่า - หน่วยกิต	ไม่น้อยกว่า - หน่วยกิต	ไม่น้อยกว่า - หน่วยกิต	ไม่น้อยกว่า - หน่วยกิต	ไม่น้อยกว่า - หน่วยกิต	ไม่น้อยกว่า - หน่วยกิต
5. กิจกรรมเสริมหลักสูตร	ไม่น้อยกว่า 216 ชั่วโมง	ไม่น้อยกว่า 216 ชั่วโมง	ไม่น้อยกว่า 120 ชั่วโมง	ไม่น้อยกว่า 216 ชั่วโมง	ไม่น้อยกว่า 120 ชั่วโมง	ไม่น้อยกว่า 216 ชั่วโมง	ไม่น้อยกว่า 120 ชั่วโมง
รวม	104 หน่วยกิต	103 หน่วยกิต	85 หน่วยกิต	103 หน่วยกิต	85 หน่วยกิต	103 หน่วยกิต	85 หน่วยกิต

ข้อมูลบุคลากร

รายชื่อข้าราชการครู-พลเรือน ปฏิบัติราชการวิทยาลัยอาชีวศึกษาฉะเชิงเทรา (ณ วันที่ 1 มิถุนายน 2556)

ลำดับ	ชื่อ-สกุล	ตำแหน่ง	วุฒิการศึกษา	หน้าที่พิเศษ
	ผู้บริหาร			
1	ดร.อรสา งามโกมุต	ผู้อำนวยการ	ค.อ.ด. บริหารอาชีวและเทคนิคศึกษา	ผู้อำนวยการวิทยาลัย
2	นางยุพา พุกสวัสดิ์	รองผู้อำนวยการ คศ.3	ค.อ.ม. การบริหารอาชีวศึกษา	รองผู้อำนวยการฝ่ายแผนงานและความร่วมมือ
3	นางเสาวลักษณ์ บุญบำรุง	ครู คศ.2	บธ.ม. บริหารธุรกิจ	รองผู้อำนวยการฝ่ายบริหารทรัพยากร
4	นางปนัดดา กิตติวงศ์ธรรม	ครู คศ.2	ค.อ.ม. เทคโนโลยีเทคนิคศึกษา	รองผู้อำนวยการฝ่ายวิชาการ
5	นายชำนาญ แสงทอง	ครู คศ.2	ค.อ.ม.เทคโนโลยี การศึกษาทางการอาชีวและเทคนิคการศึกษา	รองผู้อำนวยการฝ่ายพัฒนาการเรียนการสอน
	สาขาวิชาสามัญสัมพันธ์			
6	นางเจ็ดโฉม สังขนันท์	ครู คศ. 2	วท.ม. วิทยาศาสตร์สิ่งแวดล้อม	หัวหน้าหมวดวิชาสามัญสัมพันธ์
7	นายกริธาพล พุกภิญโญ	ครู คศ. 2	กศ.บ. พลศึกษา	ผู้ช่วยหัวหน้างานงานปกครอง
8	นางสาวสมศรี เตชะมา	ครู คศ.2	ค.อ.ม. การบริหารอาชีวศึกษา	ผู้ช่วยงานหัวหน้างานวิทยบริการและห้องสมุด
9	นางสาวศศิมา กานะคามิน	ครู คศ.3	ค.อ.ม. การบริหารอาชีวศึกษา	หัวหน้างานวิจัย นวัตกรรมและสิ่งประดิษฐ์
10	นางสาวศิริพรรณ อังอนันท์	ครู คศ.2	ค.บ. ภาษาไทย	ผู้ช่วยหัวหน้างานบริหารงานทั่วไป
11	นางอรนุช กัณหะสุด	ครู คศ.2	ค.บ. ภาษาไทย	ผู้ช่วยหัวหน้างานความร่วมมือ
12	นายสุจินต์ สุขเจริญ	ครู คศ.2	กศ.บ. พลศึกษา	ผู้ช่วยหัวหน้างานกิจกรรมนักเรียนนักศึกษา
13	นางอุษาพัตินี มุ่งจงรักษ์	ครู คศ.2	กศ.บ. ชีววิทยา	หัวหน้างานความร่วมมือ
14	นางสาวทัศนีย์ แก้วสมนึก	ครู คศ.2	กจ.ม. การจัดการทรัพยากรมนุษย์	หัวหน้างานประกันคุณภาพและมาตรฐานการศึกษา
15	นางจิริตี ประยูรศิริ	ครู คศ.3	ค.ม. วิจัยการศึกษา	หัวหน้างานครูที่ปรึกษา

ลำดับ	ชื่อ-สกุล	ตำแหน่ง	วุฒิการศึกษา	หน้าที่พิเศษ
16	นางพรทิพา มูลแก้ว	ครู คศ.2	กศ.ม. ภาษาอังกฤษ	หัวหน้างานวิทยบริการและห้องสมุด
17	นางสุพร ไวยกิจจา	ครู คศ.2	กศ.บ. ภาษาอังกฤษ	หัวหน้างานทะเบียน
18	นายอธิวัฒน์ แน่นหนาวินนท์	ครู คศ.1	คอ.ม.คอมพิวเตอร์ศึกษา	ผู้ช่วยหัวหน้างานประกันคุณภาพและมาตรฐานการศึกษา
สาขาวิชาบัญชี				
19	นางจากรุวรรณ เทวกุล ณ อยุธยา	ครู คศ.3	บธ.บ. ธุรกิจศึกษา-การบัญชี	หัวหน้าแผนกงานบัญชี ผู้ช่วยหัวหน้างานกิจกรรมนักเรียน นักศึกษา
20	นางสาวอุบลวดี โล่สุวรรณ	ครู คศ.2	บธ.ม. บริหารธุรกิจ	ผู้ช่วยหัวหน้างานหลักสูตร
21	นางสาวอัจฉรา มานะอรียกุล	ครู คศ.2	บธ.ม. การเงินและการธนาคาร	หัวหน้างานการเงิน
22	นางสาวภรณ์ชนก บุรณะเรข	ครู คศ.2	ค.อ.ม. หลักสูตรและการสอนอาชีวศึกษา	หัวหน้างานบัญชี
23	นางสาวรัชณี ไชยประเสริฐ	ครู คศ.2	บธ.ม. บริหารธุรกิจ (บัญชีการเงิน)	หัวหน้างานแนะแนวอาชีพและจัดหางาน
24	นางสาวมาลินี วชิราภากร	ครู คศ.2	ค.อ.ม. หลักสูตรและการสอนอาชีวศึกษา	หัวหน้างานบุคลากร
25	นางสาวดวงพร ราชฤทธิ์เจริญ	ครู คศ.2	บธ.ม. การจัดการทั่วไป	หัวหน้างานพัสดุ
26	นางสาวอรุณี ชันทอง	ครู คศ.1	บธ.บ. ธุรกิจศึกษา	หัวหน้างานกิจกรรมนักเรียน นักศึกษา
สาขาวิชาการตลาด				
27	นายวรพจน์ วงษาราชฤทธิ์	ครู คศ.2	บธ.บ. การตลาด	หัวหน้าแผนกวิชาการตลาด
28	นางสุกัญญา จันทร์รัมย์	ครู คศ.3	บธ.บ. อุตสาหกรรมบริการ (การโรงแรม)	หัวหน้างานประชาสัมพันธ์
29	นายธวัชชัย กนกโคกิต	ครู คศ.2	กศ.บ. ธุรกิจศึกษา (การตลาด)	ผู้ช่วยหัวหน้างานทวิภาคี
30	นางทิพย์สุดา วิเศษวิสัย	ครู คศ.1	ศ.ม. เศรษฐศาสตร์	หัวหน้างานส่งเสริมผลิตผลการค้าประกอบธุรกิจ
31	นางวัฒนาวรรณ พิมพ์ศรี	ครูผู้ช่วย	ศศ.บ. เศรษฐศาสตร์	ผู้ช่วยหัวหน้างานประกันคุณภาพ
32	นางสาวธารทิพย์ ศรีปะโค	ครูผู้ช่วย	บธ.บ.การตลาด	ผู้ช่วยหัวหน้างานทวิภาคี
33	นางอาทิตย์ยา เย็นอ่วม	ครูผู้ช่วย	ศศ.บ.การจัดการทั่วไป	ผู้ช่วยหัวหน้างานบริหารงานทั่วไป

ลำดับ	ชื่อ-สกุล	ตำแหน่ง	วุฒิการศึกษา	หน้าที่พิเศษ
	สาขาวิชาเลขานุการ			
34	นางสาวนันทา เกียรติกำจร	ครู คศ.2	คอ.ม. บริหารอาชีวศึกษาและเทคนิคศึกษา	หัวหน้าแผนกเลขานุการ
35	นางณัฐภา วันมุล	ครู คศ.2	ศศ.บ. การจัดการทั่วไป	หัวหน้างานสวัสดิการนักเรียนนักศึกษา
36	นางพัชราภรณ์ ยอดสุวรรณ	ครู คศ.2	กศ.ม. ธุรกิจศึกษา	-
37	นางสาวชยพร วงศ์เยี่ยมยอง	ครู คศ.2	กศ.ม. ธุรกิจศึกษา	หัวหน้างานเอกสารการพิมพ์ ผู้ช่วยหัวหน้างานบริหารงานทั่วไป
38	นางสุวรรณา วรรณชัย	ครู คศ.2	ค.บ. ธุรกิจ	ผู้ช่วยหัวหน้างานโครงการพิเศษและบริการชุมชน
39	นางสาวบันจง โอสถานนท์	ครู คศ.2	บธ.บ.เลขานุการ	ผู้ช่วยหัวหน้างานทะเบียน
	สาขาวิชาคอมพิวเตอร์			
40	นางวิชุดา วงษาราชกูร์	ครู คศ.2	วท.ม. การศึกษา วิทยาศาสตร์ (คอมพิวเตอร์ธุรกิจ)	หัวหน้าสาขางานคอมพิวเตอร์ ธุรกิจ
41	นางสาวพันทิพย์ สสา รัตนรุ่งเรือง	ครู คศ.1	ศศ.บ. คอมพิวเตอร์ธุรกิจ	หัวหน้างานวัดผลและประเมินผล
42	นางทิพย์สุคนธ์ คลังเกษม	ครู คศ.1	บธ.บ. คอมพิวเตอร์ธุรกิจ	หัวหน้างานวางแผนและงบประมาณ
43	นายกนก แก้วมณี	ครู คศ.1	คบ. คอมพิวเตอร์ศึกษา	หัวหน้างานศูนย์ข้อมูลสารสนเทศ
44	นายสมปราชญ์ วงศ์วัชรสวัสดิ์	ครูผู้ช่วย	วศ.บ. วิศวกรรมคอมพิวเตอร์	ผู้ช่วยหัวหน้างานสื่อการเรียนการสอน
45	นางสาวภัทรพร ห่อประภัทรพงศ์	ครู คศ.1	บธ.บ. คอมพิวเตอร์ธุรกิจ	หัวหน้างานอาชีวศึกษาระบบทวิภาคี
46	นางสาวอำภา หอมบุปผา	ครูผู้ช่วย	วท.บ.วิทยาการคอมพิวเตอร์	ผู้ช่วยหัวหน้างานวางแผนและงบประมาณ
47	นางสาวอารีรัตน์ พานิชย์	ครูผู้ช่วย	ค.อ.ม.คอมพิวเตอร์และเทคโนโลยีสารสนเทศ	ผู้ช่วยหัวหน้างานสื่อการเรียนการสอน
	สาขาวิชาคอมพิวเตอร์กราฟิก			
48	นายนิรันดร จันทร์รัมย์	ครู คศ.2	ศษ.บ. ศิลปกรรม (ออกแบบ)	หัวหน้าสาขางานคอมพิวเตอร์กราฟิก
49	นางสาวจุฬารรณ ดิเลิศ	ครูผู้ช่วย	วท.บ. สื่อณฤมิต	ผู้ช่วยหัวหน้างานประชาสัมพันธ์
	คณะวิชาออกแบบ			
50	นายนิพนธ์ ชิงชัย	ครู คศ.2	ศษ.บ. ออกแบบตกแต่งภายใน	หัวหน้าแผนกออกแบบ หัวหน้างานอาคารสถานที่

ลำดับ	ชื่อ-สกุล	ตำแหน่ง	วุฒิการศึกษา	หน้าที่พิเศษ
	แผนกวิชาจิตรศิลป์			
51	นางพรนภัส เทพพิพัฒน์	ครู คศ.2	ศษ.บ. ศิลปภาพพิมพ์	หัวหน้าแผนกวิชาจิตรศิลป์ ผู้ช่วยหัวหน้างานบุคลากร
52	นายนิวัตร สมคำ	ครู คศ.2	กศ.บ. ศิลปศึกษา	ผู้ช่วยหัวหน้างานปกครอง
	สาขาวิชาผ้า ๆ			
53	นางรัตนา บำรุงวงศ์	ครู คศ.2	คศ.บ. ผ้าและเครื่องแต่ง กาย	หัวหน้าสาขาวิชาผ้าและเครื่อง แต่งกาย
54	นางวัชรินทร์ สุขเจริญ	ครู คศ.2	คศ.บ. คหกรรมศาสตร์	ผู้ช่วยหัวหน้างานสวัสดิการ นักเรียนนักศึกษา
55	นางอรพรรณ คงพันธุ์	ครู คศ.2	คศ.บ. อุตสาหกรรมเครื่อง แต่งกาย	หัวหน้างานสื่อการเรียนการสอน
56	นางจันทิมา จันทร์สร	ครู คศ.2	คศ.ม. คหกรรมศาสตร์	ผู้ช่วยหัวหน้างานการเงิน
	สาขาวิชาอาหารและโภชนาการ			
57	นางวิจิตรา สิงขรวัดน์	ครู คศ.2	ศศ.ม. คหกรรมศาสตร์เพื่อ พัฒนาชุมชน	หัวหน้าสาขาวิชาอาหารและ โภชนาการ
58	นางกนกอร นันตะธนะ	ครู คศ.2	ศษ.บ. คหกรรมศาสตร์	ผู้ช่วยหัวหน้างานส่งเสริมผลิตผล การค้า ประกอบธุรกิจ
59	นางสาวดุขฎิ น้อยใจบุญ	ครู คศ.2	กศ.ม. การศึกษาผู้ใหญ่	หัวหน้างานบริหารงานทั่วไป
	สาขาวิชาคหกรรมทั่วไป			
60	นางสาวลักขณา นุ่มเจริญ	ครู คศ.2	คศ.ม. บริหารอาชีพและ เทคนิคศึกษา	ผู้ช่วยหัวหน้างานปกครอง
61	นางยุวดี ตาปนานนท์	ครู คศ.2	คศ.บ. คหกรรมศาสตร์	ผู้ช่วยหัวหน้างานสวัสดิการ นักเรียนนักศึกษา
62	นางสุวรรณี พุกภิญโญ	ครู คศ.2	คศ.ม. การบริหาร อาชีวศึกษา	หัวหน้าสาขาวิชาคหกรรมศาสตร์
63	นางณัฐสุดา พิพุดไกร	ครู คศ.2	คศ.ม. การบริหาร อาชีวศึกษา	ผู้ช่วยหัวหน้างานส่งเสริมผลิตผล การค้า ประกอบธุรกิจ
64	นางรัตนกาญจน์ รัตนประดิษฐ์	ครู คศ.1	คศ.บ. คหกรรมศาสตร์ ศึกษา	หัวหน้างานปกครอง
65	นางสาวรติกร นันทวิสิทธิ์	ครูผู้ช่วย	ศศ.บ. คหกรรมศาสตร์เพื่อ พัฒนาชุมชน	หัวหน้างานโครงการพิเศษและ บริการชุมชน

ลำดับ	ชื่อ-สกุล	ตำแหน่ง	วุฒิการศึกษา	หน้าที่พิเศษ
	ข้าราชการพลเรือน			
	ว่าง			
	ข้าราชการครูไปช่วยราชการ			
	ว่าง			
	พนักงานราชการ			
1	นายเดชอุดม พาคี	-	คบ. สังคมศึกษา	ผู้ช่วยหัวหน้างานกิจกรรม นักเรียนนักศึกษา
2	นางสาวพีไลวรรณ ชุมพร	-	วท.บ. เคมี	ผู้ช่วยหัวหน้างานวิจัย นวัตกรรม และสิ่งประดิษฐ์
3	นางสาวจันทร์เพ็ญ สุขถนอม	เจ้าหน้าที่งานการเงิน	ศศ.บ. การจัดการทั่วไป (บัญชี)	-

บัญชีรายชื่อลูกจ้างชั่วคราว (ครูจ้างสอน)

วิทยาลัยอาชีวศึกษาฉะเชิงเทรา

รา

ลำดับ	ชื่อ-สกุล	วุฒิการศึกษา	หน้าที่พิเศษ
1	นางสาวจันทร์เพ็ญ เมตตาจิตสกุล	คบ. ภาษาอังกฤษ	ผู้ช่วยหัวหน้างานวิทยบริการและห้องสมุด
2	นางสาวนิตดา ขำเหม	คบ. สังคมศึกษา	ผู้ช่วยหัวหน้างานกิจกรรมนักเรียนนักศึกษา
3	นางสาวอัญรินทร์ พรภักตร์กุลนันท์	วท.บ. เทคโนโลยีการจัดการ	ผู้ช่วยหัวหน้างานส่งเสริมผลิตผล การค้าประกอบธุรกิจ
4	นางเมโลเจน พงษ์ประสิทธิ์	Bachelor of Science in Business Administration Bachelor of Science in CommerceBASA	ผู้ช่วยหัวหน้างานวิทยบริการและห้องสมุด
5	นางสาวอุทัยวรรณ อ่วมเกษม	ศศ.บ. การจัดการทั่วไป	ผู้ช่วยหัวหน้างานทะเบียน
6	ว่าที่ ร.ต.หญิงสุภาพ บุญมี	คบ. คอมพิวเตอร์ศึกษา	ผู้ช่วยหัวหน้างานกิจกรรมนักเรียนนักศึกษา
7	นางสาวสุภาพรรม มาลัย	วท.บ. วิทยาการคอมพิวเตอร์	ผู้ช่วยหัวหน้างานแนะแนวอาชีพและการจัดหางาน
8	นายปณณรัตน์ ศรีจุลฮาด	คบ. คอมพิวเตอร์	ผู้ช่วยหัวหน้างานศูนย์ข้อมูล
9	นายภักดิ์ชนก ศรีทรง	คอ.ม. เทคโนโลยีผลิตภัณฑ์อุตสาหกรรม	ผู้ช่วยงานหัวหน้างานสื่อการเรียนการสอน
10	Miss Dyna Acosta	BS.of Science in Commerce	ผู้ช่วยหัวหน้างานวิทยบริการและห้องสมุด
11	นางสาวพัชรา ทองเหลื่อม	บธ.บ. ธุรกิจศึกษา – เลขานุการ	ผู้ช่วยหัวหน้างานบริหารงานทั่วไป
12	นายพัลลภ ชินสินวน	คบ. คอมพิวเตอร์	ผู้ช่วยหัวหน้างานทะเบียน
13	นางสาวหทัยรัตน์ บุญมานวงศ์	คอ.บ. ศิลปอุตสาหกรรม	ผู้ช่วยงานหัวหน้างานกิจกรรมนักเรียนนักศึกษา
14	นางสาวรสจรินทร์ ชมจิตร	บธ.ม. การจัดการ	ผู้ช่วยงานหัวหน้างานโครงการพิเศษและบริการชุมชน
15	นายฉัตรชัย เนียมมงคล	บธ.บ. การจัดการทั่วไป	ผู้ช่วยงานหัวหน้างานส่งเสริมผลิตผล การค้า ประกอบธุรกิจ

บัญชีรายชื่อลูกจ้างชั่วคราว (ครูจ้างสอน)
วิทยาลัยอาชีวศึกษาฉะเชิงเทรา

ลำดับ	ชื่อ-สกุล	วุฒิการศึกษา	หน้าที่พิเศษ
16	นางสาวอัญชลี พรหมบงค์	ค.บ. ศิลป อุตสาหกรรม	ผู้ช่วยงานหัวหน้างานอาคารสถานที่
17	นางสุภาภรณ์ บุรณะวงศ์ตระกูล	บธ.บ.บริหารธุรกิจ แขนงวิชาการบัญชี	ผู้ช่วยงานหัวหน้าครูที่ปรึกษา
18	นางปณณสิริ เทียนชัยสุรารัตน์	บธ.บ.การจัดการ	ผู้ช่วยงานหัวหน้างานครูที่ปรึกษา
19	นายณัฐพงศ์ สุพานิชรัตน	วท.บ.เทคโนโลยี สารสนเทศและการ จัดการ	ผู้ช่วยงานหัวหน้างานปกครอง
20	นายคณพล สายงาม	วท.บ.คณิตศาสตร์	ผู้ช่วยหัวหน้างานประกันคุณภาพและ มาตรฐานการศึกษา
21	นางสาวอรุณศรี ไหญ่สูงเนิน	ครุศาสตร์อุตสาหกรรม มหาบัณฑิต	ผู้ช่วยหัวหน้างานวิจัย นวัตกรรมและ สิ่งประดิษฐ์
22	นางสาวจารุวรรณ กัณหะสุด	คอบ.ออกแบบ	ผู้ช่วยหัวหน้างานประชาสัมพันธ์
23	นางสาวสุรีวรรณ ทองสุธี	คอบ.คอมพิวเตอร์	ผู้ช่วยหัวหน้างานศูนย์ข้อมูลสารสนเทศ
24	นางสาวอภิญา คุ่มวงศ์นาม	บธ.บ.การบัญชี	ผู้ช่วยหัวหน้างานพัสดุ
25	Miss Zhang Xiaona	Degree of Bachelor of Art majoring in Chinese Language and Literatue	-
26	Miss Ren Yiming	Degree of Bachelor of Literature major of Foreigners	-
27	Miss Christina Pilkington	-	-

**บัญชีรายชื่อลูกจ้างประจำ
วิทยาลัยอาชีวศึกษาฉะเชิงเทรา**

ลำดับ	ชื่อ-สกุล	ตำแหน่ง	วุฒิการศึกษา
1.	นายบุญเลิศ บัตรเจริญ	พนักงานขับรถยนต์	ป.4
2.	นางพิศมัย สอนง่าย	พนักงานขับรถยนต์	ป.6
3.	นายวิรัตน์ วุฒิสิ่งห์	พนักงานขับรถยนต์	ม.6
4.	นายสมาน พงษ์ประยูร	พนักงานขับรถยนต์	ป.6
5.	นายไกรวัล รุ่งสอาด	หัวหน้าหมวดรถยนต์	ม.3
6.	นายมนัส ไชยผ่องศรี	พนักงานสถานี	ป.6
7.	นางสุวิดา ไกรเจริญ	เจ้าหน้าที่งานพัสดุ	ปวส.
8.	นายประเชิด กลั่นประยูร	พนักงานขับรถยนต์	ป.6

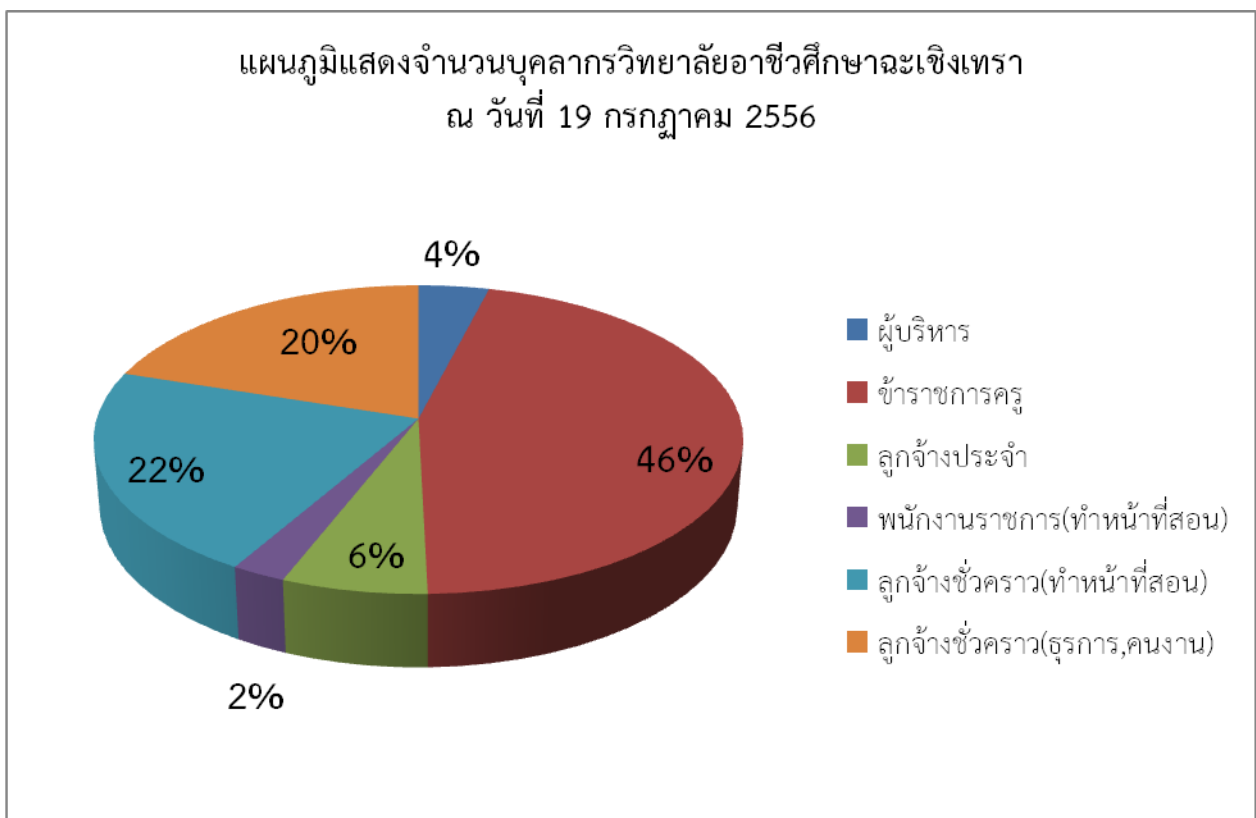
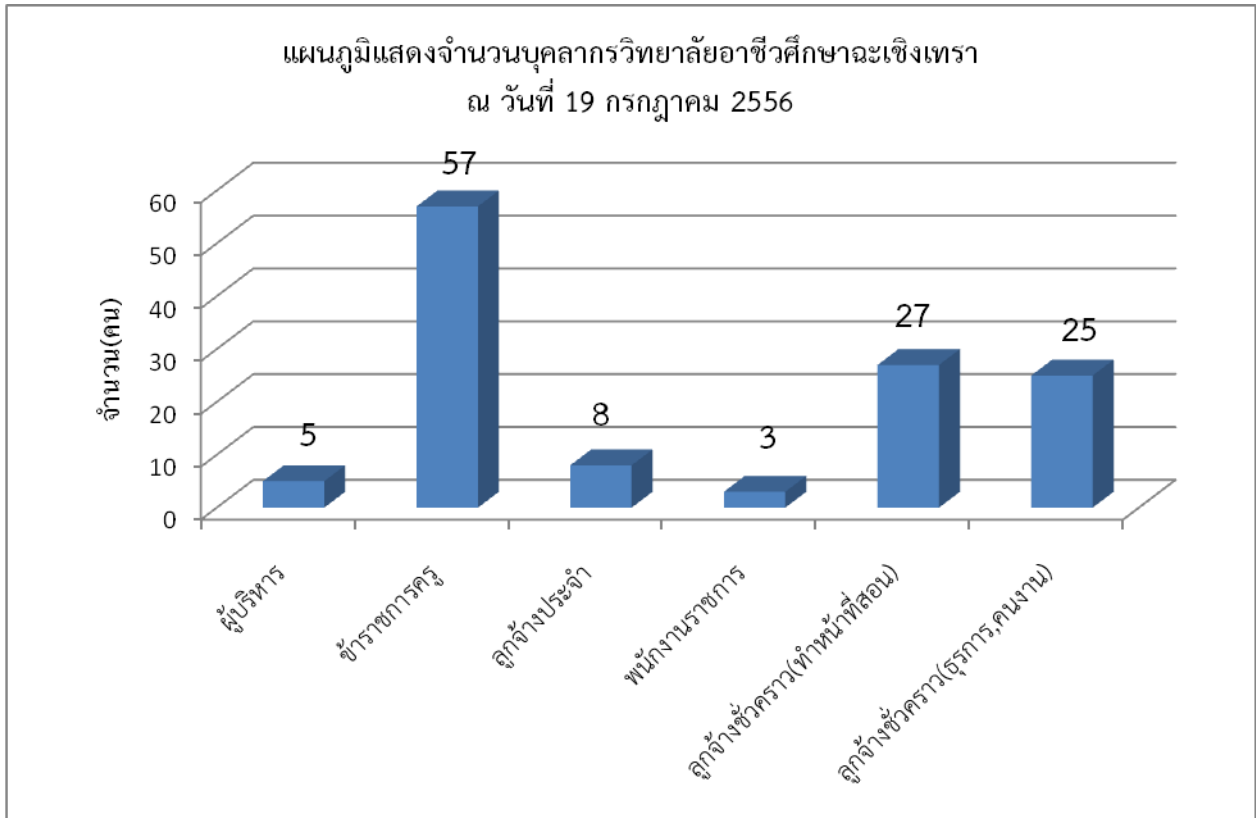
บัญชีรายชื่อลูกจ้างชั่วคราว (ธุรการ)
วิทยาลัยอาชีวศึกษาฉะเชิงเทรา

ลำดับ	ชื่อ-สกุล	ตำแหน่ง	วุฒิการศึกษา
1	นางสาวศศิธร ประยูรสุข	เจ้าหน้าที่งานแผนงานส่งเสริมผลิต ผลการค้า ประกอบธุรกิจ	ค.บ. คหกรรมศาสตร์
2	นางอรุณี อะจะระกุล	เจ้าหน้าที่งานแผนงานส่งเสริมผลิต ผลการค้า ประกอบธุรกิจ	ม.6
3	นางสมนึก คดีธรรม	เจ้าหน้าที่งานแผนงานส่งเสริมผลิต ผลการค้า ประกอบธุรกิจ	ป. 4
4	นางสาวภัทรพร ประยูรสุข	เจ้าหน้าที่งานพัสดุ	ค.บ. คหกรรมศาสตร์
5	นางสาวสุดารัตน์ รุ่งสะอาด	เจ้าหน้าที่งานทวิภาคี	ปวส. คอมพิวเตอร์
6	นางสาววราภรณ์ สัจจรตง	เจ้าหน้าที่งานการบัญชี	บธ.บ. บริหารธุรกิจ
7	นางสาวปทุมวดี โสภاطر	เจ้าหน้าที่งานแนะแนวและการจัดหางาน	ปวส. การบัญชี
8	นางสาวนฤมล มโนอิม	เจ้าหน้าที่งานทะเบียน	ศศ.บ.การจัดการทั่วไป
9	นางสาวกิตติยา โสภاطر	เจ้าหน้าที่งานทะเบียน	ปวส.การเลขานุการ
10	นางสาวชวลีวัลย์ เข้มจรรยา	เจ้าหน้าที่งานบุคลากร	ปวส. คอมพิวเตอร์ธุรกิจ
11	นางสาวศิริพร นาคะ	เจ้าหน้าที่งานประกันคุณภาพและ มาตรฐานการศึกษา	ปวส. การบัญชี
12	นางสาวอชิษฐาน ตันเจริญ	เจ้าหน้าที่งานโครงการพิเศษและการ บริการชุมชน	ม.6
13	นางสาวสุนทรี สิทธิประเสริฐ	เจ้าหน้าที่บรรณารักษ์	ป.ตรี บรรณารักษ์
14	นายบริหาร เหลืองกำเนิด	เจ้าหน้าที่งานปกครอง	วท.บ.วิทยาการคอมพิวเตอร์
15	นางสาวทิพวรรณ ศรีพิบูลย์	เจ้าหน้าที่งานวัดผลและประเมินผล	ปวส. คอมพิวเตอร์ธุรกิจ
16	นางสาวเจนจิรา สุ่มคำ	เจ้าหน้าที่งานประชาสัมพันธ์	ศศบ.อุตสาหกรรมท่องเที่ยว
17	นางสาวชมพูนุช เนตรโรจน์	เจ้าหน้าที่บริหารงานทั่วไป	ปวส.คอมพิวเตอร์ธุรกิจ
18	นางไพเราะ รุ่งสะอาด	คนงาน	ป.4
19	นางไพเราะ ปันพงษ์	คนงาน	ป.4
20	นายประชุม วงษ์กำภู	คนงาน	ป.4
21	นางสายสวรรค์ ชุนท่าไม้	คนงาน	ม.6
22	นายสนาน อนุสิทธิ์	คนงาน	ม.3
23	นางอุ๋นเรือน รุ่งสะอาด		
24	นายสมพงษ์ ออดถาวร	พนักงานขับรถยนต์	ม.6
25	นายภิรมย์ กาศยชน	พนักงานขับรถยนต์	ม.6

สรุปอัตรากำลังวิทยาลัยอาชีวศึกษาฉะเชิงเทรา
(ณ วันที่ 1 สิงหาคม 2556)

ลำดับที่	ประเภท	จำนวน
1	ข้าราชการ	65 คน
	ผู้บริหาร	5 คน
	ครู - อาจารย์	57 คน
	ครู - อาจารย์ (มาช่วยราชการ)	- คน
	ครู - อาจารย์ (ไปช่วยราชการ)	- คน
	ข้าราชการพลเรือน	- คน
2	ลูกจ้างประจำ	8 คน
3	พนักงานราชการ	
	ทำหน้าที่สอน	2 คน
	ทำหน้าที่ธุรการ	1 คน
4	ลูกจ้างชั่วคราว	
	ทำหน้าที่สอน	27 คน
	ทำหน้าที่ธุรการ,คนงาน	25 คน
	รวม	125 คน

กราฟเปรียบเทียบ



ข้อมูลนักเรียนนักศึกษา

แผนการรับนักเรียน นักศึกษา ปีการศึกษา 2556

ประเภทวิชา/สาขาวิชา	ระดับ ปวช.		ระดับ ปวส.		หมายเหตุ
	จำนวน ห้อง	จำนวน นักเรียน	จำนวน ห้อง	จำนวน นักเรียน	
ประเภทวิชาคหกรรม					
สาขาวิชาผ้าและเครื่องแต่งกาย					
- สาขางานตัดเย็บเสื้อผ้า	1	20	-	-	
- สาขางานตัดเย็บเสื้อผ้าชั้นสูง	-	-	-	-	
สาขาวิชาอาหารและโภชนาการ					
- สาขางานอาหารและโภชนาการ	2	80	-	-	
- สาขางานประกอบอาหาร (ปวส.)	-	-	1	15	
สาขาวิชาคหกรรมศาสตร์					
- สาขางานคหกรรมการผลิต	1	40	-	-	
- สาขางานธุรกิจงานประดิษฐ์	-	-	1	20	
รวม	4	140	2	35	
ประเภทวิชาศิลปกรรม					
สาขาวิชาศิลปกรรม					
- สาขางานออกแบบ	1	40	-	-	
- สาขางานจิตรศิลป์	1	40	-	-	
- สาขาคอมพิวเตอร์กราฟิก	2	80	-	-	
สาขาวิชาออกแบบ					
- สาขางานออกแบบนิเทศศิลป์	-	-	1	12	
สาขาวิชาคอมพิวเตอร์กราฟิก					
-สาขางานคอมพิวเตอร์กราฟิกอาร์ต	-	-	1	30	
รวม	4	160	2	42	
รวมยอดยกไป	8	300	4	77	

ประเภทวิชา/สาขาวิชา	ระดับ ปวช.		ระดับ ปวส.		หมายเหตุ
	จำนวน ห้อง	จำนวน นักเรียน	จำนวน ห้อง	จำนวน นักเรียน	
ยอดยกมา	8	300	4	77	
ประเภทวิชาบริหารธุรกิจ					
1.1 สาขาวิชาพาณิชยกรรม					
- สาขางานการบัญชี	5	200	3	120	
- สาขางานการขาย	2	80	-	-	
- สาขางานการเลขานุการ	2	80	1	40	
- สาขางานการตลาด		-	2	80	
- สาขางานคอมพิวเตอร์ธุรกิจ	4	160	-	-	
สาขาวิชาคอมพิวเตอร์ธุรกิจ					
- สาขางานเทคโนโลยีสำนักงาน	-	-	3	120	
รวม	13	520	9	360	
ทวิภาคี					
ประเภทวิชาพาณิชยกรรม					
- สาขางานธุรกิจค้าปลีก	1	15	-	-	
ประเภทวิชาบริหารธุรกิจ					
- สาขางานธุรกิจค้าปลีกทั่วไป	-	-	1	15	
รวม	1	15	1	15	
รวมทั้งสิ้น	22	835	14	452	

ข้อมูลนักเรียนนักศึกษา ปีการศึกษา 2556 (ณ วันที่ 1 มิถุนายน 2556)
จำนวนนักเรียนนักศึกษา แยกตามระดับชั้นเรียน และเพศ

ที่	ชั้น/แผนก	ชาย	หญิง	รวม
1	ปวช. 1	133	563	696
2	ปวช. 2	89	616	705
3	ปวช. 3	77	554	621
รวมปวช. ทั้งหมด		299	1,723	2,022
4	ปวส. 1	20	251	271
5	ปวส. 2	19	270	289
รวมปวส. ทั้งหมด		39	521	560
รวมปวช. และ ปวส.		338	2,244	2,582

ข้อมูลนักเรียนนักศึกษา ปีการศึกษา 2556 (ณ วันที่ 1 มิถุนายน 2556)
จำนวนนักเรียนนักศึกษา ตามประเภทวิชา ระดับชั้นเรียน และห้องเรียน

ประเภทวิชา/สาขาวิชา	ภาคเรียนที่ 1 ปีการศึกษา 2556							รวมทั้งสิ้น (คน)
	ระดับ ปวช.			รวม	ระดับ ปวส.		รวม	
	ปี 1	ปี 2	ปี 3		ปี 1	ปี 2		
ประเภทวิชาคหกรรมศาสตร์								
แฟชั่นดีไซน์	4	-	-	4	-	-	-	4
คหกรรมศาสตร์	11	-	11	22	6	2	8	30
คหกรรมการผลิต	16	-	-	16	-	-	-	16
ตัดเย็บเสื้อผ้า	-	-	3	3	-	-	-	3
อาหารและโภชนาการ	57	49	49	155	-	-	-	155
การประกอบอาหาร	-	-	-	-	-	16	16	16
รวม	88	49	63	200	6	18	24	224
ประเภทวิชาศิลปกรรม								
สาขางานออกแบบ	16	15	8	39	-	-	-	39
สาขางานวิจิตรศิลป์	25	10	7	42	-	-	-	42
สาขางานคอมพิวเตอร์กราฟิก	81	64	61	202	-	-	-	202
สาขางานคอมพิวเตอร์กราฟิกอาร์ต	-	-	-	-	15	10	25	25
รวม	122	89	76	283	15	10	25	308
ประเภทวิชาพาณิชยกรรม								
สาขางานการบัญชี	181	193	185	599	110	106	216	815
สาขางานการขาย	86	59	54	199	-	-	-	199
สาขางานการเลขานุการ	62	80	69	211	-	-	-	211
สาขางานคอมพิวเตอร์ธุรกิจ	169	219	170	558	-	-	-	558
สาขาวิชาการตลาด	-	-	-	-	36	40	76	76
สาขาวิชาการเลขานุการ	-	-	-	-	32	39	71	71
สาขาวิชาเทคโนโลยีสำนักงาน	-	-	-	-	55	76	131	131
รวม	498	551	478	1567	233	261	494	2061
ทวิภาคี	4	-	4	4	-	-	-	4
รวม	4	-	4	4	-	-	-	4
รวมทั้งสิ้น	712	689	621	2054	254	289	543	2597

**จำนวนผู้สำเร็จการศึกษา
ประจำปีการศึกษา 2555**

ประเภทวิชา/สาขาวิชา	ภาคเรียนที่ 2 ปีการศึกษา 2555						รวมทั้งสิ้น (คน)
	ระดับ ปวช.			ระดับ ปวส.			
	ชาย	หญิง	รวม	ชาย	หญิง	รวม	
ประเภทวิชาคหกรรมศาสตร์							
อาหารและโภชนาการ			32				32
คหกรรมการผลิต			10				10
การตัดเบเสื้อผ้าสตรีชั้นสูง						1	1
การประกอบอาหาร						10	10
ธุรกิจประดิษฐ์						7	7
รวม			42			18	60
ประเภทวิชาศิลปกรรม							
การออกแบบ			7				7
วิจิตรศิลป์			5				5
คอมพิวเตอร์กราฟิก			39				39
ออกแบบนิเทศศิลป์						7	7
คอมพิวเตอร์กราฟิกอาร์ต						29	29
รวม			51			36	87
ประเภทวิชาพาณิชยกรรม							
การบัญชี			164			97	261
การขาย			45				45
การเลขานุการ			60			32	92
คอมพิวเตอร์ธุรกิจ			121				121
การตลาด						74	74
สาขาเทคโนโลยีสำนักงาน						63	63
รวม			390			266	656
ทวิภาคี ปวช.			6				6
ปวส.						4	4
รวม			6			4	10
รวมจบปกติทั้งสิ้น			489			324	813

ประมาณการรายจ่าย ประจำปีงบประมาณ 2556

สรุปประมาณการรายรับ - รายจ่าย ประจำปีงบประมาณ ๒๕๕๖

รายการ	งบประมาณ		อุดหนุนการศึกษาขั้นพื้นฐาน		รายได้สถานศึกษา		รวมรับ
	รายรับ	รายจ่าย	รายรับ	รายจ่าย	รายรับ	รายจ่าย	
ยอดรวม ณ วันที่ ๓๐ ก.ย.๕๕							
๑. งบประมาณ	๓๐,๖๖๐,๐๐๐.๐๐		๑,๔๙๗,๐๖๘.๖๕		๒๑,๘๘๕,๒๕๓.๓๐		๒๓,๓๘๒,๓๒๑.๙๕
เงินเดือน		๓๐,๖๖๐,๐๐๐.๐๐					๓๐,๖๖๐,๐๐๐.๐๐
ถูกจ้างชั่วคราว				๗,๙๘๐,๐๐๐.๐๐			
๒. งบดำเนินงาน	๘,๐๑๒,๓๙๔.๐๐				๘,๐๑๒,๐๐๐.๐๐		๑๖,๐๒๔,๓๙๔.๐๐
ค่าตอบแทน		๒๐๐,๐๐๐.๐๐				๗๐๐,๐๐๐.๐๐	
ค่าสุราการนอกเวลา		๓,๐๐๐,๐๐๐.๐๐		๓๒๐,๐๐๐.๐๐			
ค่าสอนล่วงหน้า				๓,๙๐๐,๐๐๐.๐๐			๘,๒๒๐,๐๐๐.๐๐
ค่าวัสดุ		๒,๒๒๕,๙๗๔.๐๐		๓๑๖,๖๐๐.๐๐			๒,๕๔๒,๕๗๔.๐๐
ค่าวัสดุ		๒,๙๔๖,๖๐๐.๐๐		๔๒๔,๙๖๘.๖๕			๓,๓๗๑,๕๖๘.๖๕
ค่าสาธารณูปโภค	๗๕๐,๐๐๐.๐๐			๕๐๐,๐๐๐.๐๐			๑,๒๕๐,๐๐๐.๐๐
๓. งบลงทุน	๕,๙๗๕,๐๐๐.๐๐						๕,๙๗๕,๐๐๐.๐๐
ค่าครุภัณฑ์		๓,๗๗๕,๐๐๐.๐๐					๓,๗๗๕,๐๐๐.๐๐
ที่ดิน-สิ่งก่อสร้าง		๒,๒๐๐,๐๐๐.๐๐					๒,๒๐๐,๐๐๐.๐๐
๔. งบอุดหนุนอื่น ๆ							
๔.๑ ค่าจัดการเรียนการสอน			๑๑,๙๗๐,๕๐๐.๐๐				๑๑,๙๗๐,๕๐๐.๐๐
๔.๒ ค่าหนังสือ			๔,๖๕๖,๐๐๐.๐๐				๔,๖๕๖,๐๐๐.๐๐
๔.๓ ค่าอุปกรณ์การเรียน			๑,๐๗๐,๘๘๐.๐๐				๑,๐๗๐,๘๘๐.๐๐
๔.๔ ค่ากิจกรรมพัฒนาผู้เรียน			๒,๒๑๑,๖๐๐.๐๐				๒,๒๑๑,๖๐๐.๐๐
๔.๕ ค่าเครื่องแบบ			๒,๐๘๕,๒๐๐.๐๐				๒,๐๘๕,๒๐๐.๐๐
๕. ค่าใช้จ่ายอื่น ๆ						๒๐๐,๐๐๐.๐๐	
๖. เงินสำรองฉุกเฉิน							๑,๔๙๗,๐๖๘.๖๕
รวม	๔๕,๖๗๗,๓๙๔.๐๐	๔๕,๖๗๗,๓๙๔.๐๐	๒๓,๓๘๕,๒๕๓.๓๐	๒๓,๓๘๕,๒๕๓.๓๐	๒๓,๘๘๕,๒๕๓.๓๐	๒๓,๘๘๕,๒๕๓.๓๐	๘๕,๖๗๗,๓๙๔.๙๕

ผลการใช้จ่ายเงินงบประมาณ ประจำปีงบประมาณ ๒๕๕๕

ลำดับ	โครงการ	ประเภทเงิน			ผลการใช้จ่ายเงินงบประมาณ ประจำปี ๒๕๕๕			รวม
		งบประมาณ	อุดหนุนฯ	รายได้ฯ	งบประมาณ	อุดหนุนฯ	รายได้ฯ	
	ยอดยกมา	๕,๑๓๙,๘๗๔.๒๐	๘๐๐,๐๐๐.๐๐	๗,๓๐๑,๐๐๐.๐๐	๑,๐๔๐,๗๓๑.๐๐	๔,๓๐๑,๐๐๐.๐๐	๖,๗๖๒,๘๘๑.๐๐	
	ฝ่ายพัฒนากิจการนักเรียน นักศึกษา							
๒๕	โครงการเข้าค่ายพักแรมงานลูกเสือ - เนตรนารี ประจำปีการศึกษา ๒๕๕๕		๒๐๐,๐๐๐.๐๐					
๒๖	โครงการฝึกอบรมพี่เลี้ยงลูกเสือ		๒๐,๐๐๐.๐๐					
๒๗	โครงการจัดซื้อวัสดุอุปกรณ์ งานลูกเสือ		๓๐,๐๐๐.๐๐					
๒๘	โครงการลูกเสืออาสา กศต. เพื่อพัฒนาประชาธิปไตย		-					
๒๙	โครงการปฐมนิเทศนักเรียน นักศึกษาใหม่		๒๐,๐๐๐.๐๐					
๓๐	โครงการติดตามผู้สำเร็จการศึกษา		๑๔,๕๐๐.๐๐					
๓๑	โครงการปฐมนิเทศ		๑๓,๖๐๐.๐๐					
๓๒	โครงการบริการด้านทุนการศึกษา		๑๓,๐๐๐.๐๐					
๓๓	โครงการบริการวิชาชีพสู่ชุมชนและสังคม		๑๙๗,๕๐๐.๐๐					
๓๔	โครงการกิจกรรมส่งเสริมการอนุรักษ์ธรรมชาติและสิ่งแวดล้อม		๑๕๐,๐๐๐.๐๐					
	และ คุณลักษณะอันพึงประสงค์							
๓๕	โครงการส่งเสริมสภาพท้องถิ่น		๓๐๐,๐๐๐.๐๐					
๓๖	โครงการแข่งขันกีฬาภายใน/ระดับ อดฉ./อาชีวะเกมส์ ประจำปีการศึกษา ๒๕๕๕		๗๐,๐๐๐.๐๐					
๓๗	โครงการศึกษาดูงานในสถานประกอบการ		๒๐๐,๐๐๐.๐๐					
๓๘	โครงการสร้างภูมิคุ้มกันภัยทางไกลยาเสพติด		๒๐,๐๐๐.๐๐					
๓๙	โครงการกิจกรรมองค์การวิชาชีพและกิจกรรมชมรม		๗๖๐,๐๐๐.๐๐					
๔๐	โครงการพัฒนาศักยภาพนักเรียน นักศึกษาด้านคุณธรรม จริยธรรม		๓๐,๐๐๐.๐๐					
๔๑	โครงการเสริมสร้างภาวะผู้นำนักเรียนนักศึกษา		๘๐,๐๐๐.๐๐					
๔๒	โครงการสารปกรอง		๑๕,๐๐๐.๐๐					
๔๓	โครงการสร้างขวัญและกำลังใจ		๑๐,๐๐๐.๐๐					
๔๔	โครงการอบรมครูที่ปรึกษา		๒๘,๐๐๐.๐๐					
๔๕	โครงการสายนโยบายนักเรียน ครู ผู้ปกครอง		๑๕,๐๐๐.๐๐					
๔๖	โครงการจัดซื้อยาและเวชภัณฑ์		๖๐,๐๐๐.๐๐					
	รวมยอดยกไป	๕,๑๓๙,๘๗๔.๒๐	๓,๐๕๖,๖๐๐.๐๐	๗,๓๐๑,๐๐๐.๐๐	๑,๐๔๐,๗๓๑.๐๐	๔,๓๐๑,๐๐๐.๐๐	๘,๔๑๑,๕๒๖.๐๐	

ผลการใช้จ่ายเงินงบประมาณ ประจำปีงบประมาณ ๒๕๕๕

ลำดับ	โครงการ	ประเภทเงิน			ผลการใช้จ่ายเงินงบประมาณ ประจำปี ๒๕๕๕			รวม
		งบประมาณ	อุดหนุนฯ	รายได้ฯ	งบประมาณ	อุดหนุนฯ	รายได้ฯ	
	ยอดยกมา	๕,๑๓๘,๘๗๔.๒๐	๕,๐๒๓,๒๐๐.๐๐	๗,๓๐๑,๐๐๐.๐๐	๑,๐๔๐,๗๓๑.๐๐	๓,๖๕๔,๖๐๘.๐๐	๕,๓๐๑,๐๐๐.๐๐	๘,๙๙๖,๓๓๙.๐๐
	ฝ่ายวิชาการ							
๔๗	โครงการพิเศษภายใน ประจำปีการศึกษา ๒๕๕๕	-						-
๔๘	โครงการพัฒนาสมรรถนะพื้นฐานของผู้เรียน	๑๖๕,๐๐๐.๐๐			๑๖,๖๕๕.๐๐			๑๖,๖๕๕.๐๐
๕๐	โครงการพัฒนาศึกษาศึกษาครูและบุคลากรทางการศึกษา	๔๑,๔๐๐.๐๐			๒๗,๒๗๐.๐๐			๒๗,๒๗๐.๐๐
๕๑	โครงการพัฒนาคุณภาพการเรียนการสอน			๓,๕๕๒,๐๐๐.๐๐			๒,๔๘๑,๐๐๐.๐๐	
๕๒	โครงการส่งเสริมการทราขายได้ระหว่างเรียน	๕๐,๐๐๐.๐๐			๒๔,๖๐๐.๐๐			๒๔,๖๐๐.๐๐
๕๓	โครงการพัฒนาหลักสูตรบูรณาการ	๑๐,๐๐๐.๐๐			๑๔,๙๘๕.๐๐			๑๔,๙๘๕.๐๐
๕๔	โครงการพัฒนาสภาพแวดล้อมในห้องเรียน (กิจกรรม ๕ ส.)	๔๐,๐๐๐.๐๐						
๕๕	โครงการพัฒนารูปแบบการสอนวิชาโครงการ	๓๐,๐๐๐.๐๐						
๕๖	โครงการพัฒนาศูนย์วิทยบริการและห้องสมุด	๑๗๐,๐๐๐.๐๐			๑๓๘,๘๕๐.๐๐			๑๓๘,๘๕๐.๐๐
๕๗	โครงการส่งเสริมการจัดทำโครงการวิจัยหรือสิ่งประดิษฐ์	๑๐๐,๐๐๐.๐๐			๓๖,๔๘๓.๐๐			๓๖,๔๘๓.๐๐
๕๘	โครงการพัฒนาแบบประเมินมาตรฐานวิชาชีพ	๒๐,๐๐๐.๐๐			๔,๘๗๐.๐๐			๔,๘๗๐.๐๐
	รวมทั้งสิ้น	๕,๗๖๖,๒๗๔.๒๐	๕,๐๒๓,๒๐๐.๐๐	๑๐,๘๘๓,๐๐๐.๐๐	๑,๒๘๕,๔๔๔.๐๐	๓,๖๕๔,๖๐๘.๐๐	๗,๗๗๒,๐๐๐.๐๐	๑๐,๒๕๑,๐๕๒.๐๐

สรุปงบหน้ารายจ่าย จำแนกตามผลผลิต ปีงบประมาณ 2555

แผนงบประมาณ/ผลผลิต	จำนวน	งบประมาณ	รหัส GFMS
1.แผนงบประมาณเร่งรัดปฏิรูปการศึกษาและการเรียนรู้ตลอดชีวิต			
ผลผลิต:เป้าหมายผู้สำเร็จการศึกษา			
- ปวช	2,305 คน	4,776,600	2000604701
- ปวส	674 คน	3,760,000	2000604703
- ระยะสั้น	-	59,800	2000604702
รวมแผนงบประมาณเร่งรัดฯ		8,596,400	
2.แผนงบประมาณจัดความยากจนและพัฒนาชนบท			
ผลผลิต:ผู้เข้ารับการอบรมและพัฒนาวิชาชีพระยะสั้น			
โครงการที่ 1 โครงการสร้างองค์ความรู้ในการเป็นผู้ประกอบการใหม่	1 โครงการ	50,000	2000604701
โครงการที่ 2 โครงการฝึกอบรมวิชาชีพ 108 อาชีพ	573 คน	18,000	2000604702
โครงการที่ 3 โครงการความร่วมมือฝึกอบรมอาชีพผู้ต้องขัง	96 คน	12,000	2000604702
โครงการที่ 4 โครงการบริการวิชาชีพสู่ชุมชนและสังคม	732 คน	116,882	
โครงการที่ 5 โครงการศูนย์ซ่อมสร้างเพื่อชุมชน	252 คน	287,000	
โครงการที่ 6 โครงการสร้างอาชีพเพื่อชุมชน	42 คน	84,000	
รวมแผนจัดความยากจน		567,882	
3.แผนงบประมาณโครงสร้างพื้นฐานทางปัญญา			
ผลผลิต:ผู้เข้ารับการอบรมคุณธรรม จริยธรรมและพัฒนา			
โครงการที่ 1 โครงการอบรมพัฒนาบุคลากรสู่ความเป็นเลิศ	131 คน	213,075	
โครงการที่ 2 โครงการอบรมด้านภาษาต่างประเทศให้กับครู-เจ้าหน้าที่	93 คน	22,500	
โครงการที่ 3 โครงการฝึกอบรมและอยู่ค่ายพักแรมลูกเสือและ	936 คน	223,732	
เนตรนารี ปีการศึกษา 2555			
โครงการที่ 4 โครงการสร้างภูมิคุ้มกันภัยทางไกลยาเสพติด	32 คน	2,500	
โครงการที่ 5 โครงการศึกษาดูงานในสถานประกอบการ	1,307 คน	146,000	
โครงการที่ 6 โครงการตรวจติดตามและปรับปรุงคุณภาพผลการประกัน	131 คน	30,000	
คุณภาพภายใน			
โครงการที่ 7 โครงการพัฒนาศักยภาพครูและบุคลากรทางการศึกษา	1 โครงการ	27,270	
โครงการที่ 8 โครงการส่งเสริมหารายได้ระหว่างเรียน	1 โครงการ	24,600	
โครงการที่ 9 โครงการพัฒนาสมรรถนะพื้นฐานผู้เรียน	1 โครงการ	16,655	
โครงการที่ 10 โครงการพัฒนาหลักสูตรฐานสมรรถนะ	1 โครงการ	14,995	
โครงการที่ 11 โครงการพัฒนาแบบประเมินมาตรฐานวิชาชีพ	1 โครงการ	4,870	
รวมแผนงบประมาณโครงสร้างพื้นฐานทางปัญญา		726,197	

แผนงบประมาณ/ผลผลิต	จำนวน	งบประมาณ	รหัส GFMS
4.แผนงบประมาณสนับสนุนด้านวิทยาศาสตร์เทคโนโลยีวิจัยและ			
นวัตกรรมแผนงานวิจัยถ่ายทอดเทคโนโลยี			
โครงการที่ 1 โครงการปรับปรุงพัฒนาต่อยอดสิ่งประดิษฐ์และโครงการ วิทยาศาสตร์	1 โครงการ	36,473	
รวมแผนงบประมาณสนับสนุนด้านวิทยาศาสตร์			
แผนงบประมาณเสริมสร้างความมั่นคงในจังหวัดชายแดนภาคใต้			
รวมแผนงบประมาณเสริมสร้างความมั่นคง			

สรุปรายการจัดสรรค่าวัสดุการศึกษา ปีงบประมาณ 2555

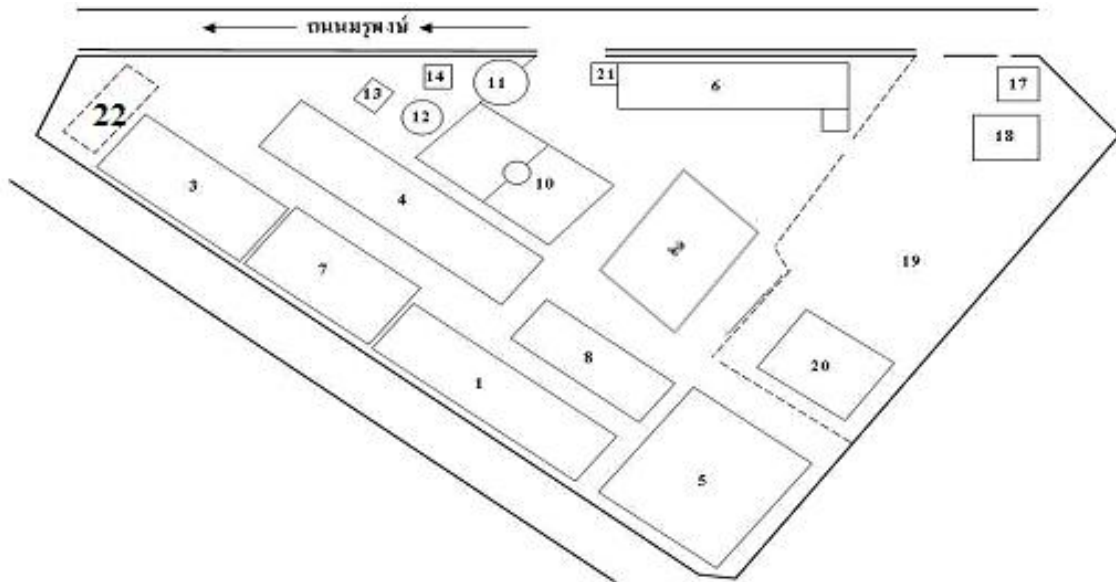
ลำดับ	รายการ	จำนวนเงินจัดสรร			
		งปม.(ปวส.)	บกศ.	อุดหนุนการศึกษา ขั้นพื้นฐาน (ปวช.)	รวม
1	ประเภทวิชาบริหารธุรกิจ				
	- สาขาวิชาการบัญชี	167,165		659,381	826,546
	- สาขาวิชาตลาด	101,213		290,599	391,812
	- สาขาวิชาการเลขานุการ	61,152	-	272,377	333,529
	- สาขาวิชาคอมพิวเตอร์ธุรกิจ	120,554	-	665,684	786,238
รวม		450,084	-	1,888,041	2,338,125
2	ประเภทวิชาคหกรรม				
	-สาขาวิชาเทคโนโลยีผ้าและเครื่องแต่งกาย	1,545	-	4,542	6,087
	-สาขาวิชาอาหารและโภชนาการ	52,048	-	97,283	149,332
	- สาขาวิชาการบริหารงานคหกรรมฯ	14,707	-	51,061	65,768
รวม		68,301	-	152,886	221,187
3	ประเภทวิชาศิลปกรรม				
	- สาขาวิชาจิตรศิลป์	-	-	45,807	45,807
	- สาขาวิชาการออกแบบนิเทศศิลป์	16,212	-	60,696	76,908
	- สาขาวิชาคอมพิวเตอร์กราฟิก	98,785	-	340,848	439,633
รวม		114,997	-	447,351	562,348
รวม		633,382	-	2,488,278	3,121,660
รวมทั้งสิ้น		633,382	-	2,488,278	3,434,320

รายการจัดสรร ครุภัณฑ์ประจำปี 2555

สรุปจัดซื้อครุภัณฑ์ ปี 2555

ลำดับที่	รายการ	จำนวน	ราคาต่อหน่วย		รวมเงิน		หมายเหตุ
			บาท	ส.ต.	บาท	ส.ต.	
	แผนกคอมพิวเตอร์ธุรกิจ						
1	เครื่องไมโครคอมพิวเตอร์ประมวลผลทั่วไป ยี่ห้อ LEMEL รุ่น PCY 4102441	80 เครื่อง	19,153	-	1,532,240	-	เงินรายได้
	งานศูนย์ข้อมูลและสารสนเทศ						
1	เครื่องคอมพิวเตอร์แม่ข่าย ยี่ห้อ IBM รุ่น System 3250 M 4	1 เครื่อง	48,000	-	48,000	-	อุดหนุน
2	เครื่องสำรองไฟฟ้า ขนาด 1500 VA. 900 Wait	1 เครื่อง	11,500	-	11,500	-	อุดหนุน
3	อุปกรณ์ควบคุมจอ คีย์บอร์ด เมาส์ ขนาด 8 ช่อง ยี่ห้อ ATEN	1 ชุด	16,500	-	16,500	-	อุดหนุน
	งานทะเบียน						
1	เครื่องพิมพ์บัตรพลาสติก (พิมพ์บัตรนักเรียน)	1 เครื่อง	58,850	-	58,850	-	
	งานอาคารสถานที่						
1	เครื่องปั้มน้ำอัตโนมัติ	1 เครื่อง	4,900	-	4,900	-	
	ฝ่ายและแผนกวิชาต่าง ๆ						
1	เครื่องคอมพิวเตอร์ประมวลผลทั่วไป จอ ขนาด 19 นิ้ว ยี่ห้อ Lenovo M7Le Desktop (งานและแผนกต่าง ๆ)	20 เครื่อง	329,965	861	659,317	220	สอศ. ส่งมา
	รวมเงินทั้งสิ้น				2,331,307		

แผนผังแสดงที่ตั้งอาคารวิทยาลัยอาชีวศึกษาอะเซิงเทรา



รายละเอียดประกอบผังบริเวณ

- | | |
|---|--|
| หมายเลข 1 อาคาร 4 ชั้น อาคารเรียน, ปฏิบัติการ, สำนักงาน, ห้องพยาบาล (อาคาร 1) | หมายเลข 10 สนามกีฬา |
| หมายเลข 2 อาคารสำนักงานและงานวิทยบริการ (อาคาร 2) | หมายเลข 11 องค์พระเจดีย์ |
| หมายเลข 3 อาคาร 3 ชั้น อาคารเรียนแผนกบัญชี, ห้องสำนักงาน อาคาร 3) | หมายเลข 12 เสาธง |
| หมายเลข 4 อาคาร 4 ชั้น อาคารอำนวยการ, อาคารเรียน แผนกคอมฯ (อาคาร 4) | หมายเลข 13 หอพระ |
| หมายเลข 5 อาคาร 5 ชั้น อาคารเรียน, ปฏิบัติการ คณะศิลปกรรม (อาคาร 5) | หมายเลข 14 ศาลพระภูมิ |
| หมายเลข 6 อาคาร 6 ชั้น อาคารเรียน, ห้องปฏิบัติการ คณะคหกรรมศาสตร์ (อาคาร 6) | หมายเลข 17 CVC Coffee House |
| หมายเลข 7 โรงอาหาร | หมายเลข 18 อาคารศูนย์ปฏิบัติการอาหาร |
| หมายเลข 8 โรงอาหาร | หมายเลข 19 ลานจอดรถ |
| | หมายเลข 20 อาคารโปรชนีย์เดิม (กำลังดำเนินการเป็นหอศิลป์) |
| | หมายเลข 21 ป้อมยาม |
| | หมายเลข 22 ห้องน้ำ ห้องส้วม |

ข้อมูลอาคารสถานที่วิทยาลัยอาชีวศึกษาฉะเชิงเทรา

อาคาร 1

ลักษณะอาคาร	คอนกรีตเสริมเหล็ก
ขนาดอาคาร	กว้าง 9 เมตร ยาว 45 เมตร สูง 16.30 เมตร
ก่อสร้างเมื่อปี	พ.ศ. 2526
จำนวนเงินก่อสร้าง	เงินงบประมาณ 4,750,000 บาท



การใช้งาน

ชั้น 4	ห้องเรียน (144)		ห้องเรียน (143)	ห้องพักรูเลขา บันได	ห้องเรียน (142)	ห้องเรียน (141)	ห้อง Server
ชั้น 3	ห้อง ภาษาไทย (124)	ห้อง ภาษาไทย (124)	ห้องพักรู พื้นฐาน (124)	บันได	ห้องภาษาไทย (132)	ห้องสิ่งแวดล้อม (132)	
ชั้น 2	ห้องเก็บของ	ห้อง คณิตศาสตร์ (124)	ห้อง คณิตศาสตร์ (123)	บันได	ห้อง องค์การ วิชาชีพ (123)	ห้องเก็บของ	ห้องวิทยาศาสตร์ (121)
ชั้น 1	ห้องทฤษฎี (112)	ห้องทฤษฎี (111)	ห้องงาน กิจกรรม, ลูกเสือ, องค์การ	บันได	ห้องพยาบาล	ห้องฝ่ายกิจการนักศึกษา (งานแนะแนวการศึกษา, งานโครงการพิเศษ)	

อาคาร 2

ลักษณะอาคาร	คอนกรีตเสริมเหล็ก
ขนาดอาคาร	กว้าง 14.50 เมตร ยาว 28 เมตร สูง - เมตร
ก่อสร้างเมื่อปี	พ.ศ.2553
จำนวนเงินก่อสร้าง	เงินงบประมาณ 8,700,000 บาท
การใช้งาน	



ชั้นที่ 4	บันไดหลัก	กำลังดำเนินการเป็นห้องบริการอินเทอร์เน็ต	
ชั้นที่ 3		กำลังดำเนินการเป็นห้องสมุด	ห้องน้ำ บันได
ชั้นที่ 2		กำลังดำเนินการเป็นห้องSelf Access	ห้องน้ำ บันได
ชั้นที่ 1		กำลังดำเนินการเป็นห้องสมุดอิเล็กทรอนิกส์	ห้องน้ำ บันได

อาคาร 3

ลักษณะอาคาร	คอนกรีตเสริมเหล็ก
ขนาดอาคาร	กว้าง 10 เมตร ยาว 3.30 เมตร สูง 12.30 เมตร
ก่อสร้างเมื่อปี	พ.ศ. 2519
จำนวนเงินก่อสร้าง	เงินงบประมาณ 1,500,000 บาท



การใช้งาน

ชั้น 3	ห้องปฏิบัติการบัญชี 6 (334)		ห้องปฏิบัติการบัญชี 5 (333)	ห้องปฏิบัติการบัญชี 4 (332)	ห้อง ห้อง บันได	ห้องปฏิบัติการบัญชี (331)
	ชั้น 2	ห้องปฏิบัติการบัญชี 3 (คอมพิวเตอร์) (324)		ห้องปฏิบัติการบัญชี 2 (323)	ห้องน้ำ ห้อง บันได	ห้องสมุดบัญชี (321)
				ห้องปฏิบัติการบัญชี 1 (322)	ห้องน้ำ ห้องน้ำ บันได	
ชั้น 1	ห้องมินิมาร์ท	ห้องปฏิบัติการธุรกิจขายตรง	ห้องการขาย (313)	ห้องการตลาด (312)	ร้านถ่ายเอกสาร	ห้องพักรับบัญชี (311)

อาคาร 4

ลักษณะอาคาร	คอนกรีตเสริมเหล็ก
ขนาดอาคาร	กว้าง 9 เมตร ยาว 63 เมตร สูง 16.30 เมตร
ก่อสร้างเมื่อปี	พ.ศ. 2526
จำนวนเงินก่อสร้าง	เงิน 6,510,841 บาท



(เงินงบประมาณ 4,750,000 บาท เงินบำรุงการศึกษา 2,510,841 บาท)

การใช้งาน

ชั้น 4	ห้องบริการอินเทอร์เน็ต (441)	ห้องเก็บของ	ห้องพุทธรักษา 1 (442)					ห้องเก็บของ	ห้องปฏิบัติการคอมพิวเตอร์ 4 (443)	ห้องปฏิบัติการคอมพิวเตอร์ 5 (444)
ชั้น 3	ห้องปฏิบัติการคอมพิวเตอร์ (431)	ห้องน้ำ	ห้องปฏิบัติการคอมพิวเตอร์ 1 (432)	ห้องปฏิบัติการคอมพิวเตอร์ 2 (433)	ห้องปฏิบัติการคอมพิวเตอร์ 3 (434)	ห้องพักครูภาษาอังกฤษ	บันได	ห้องปฏิบัติการภาษาอังกฤษ (435)		
ชั้น 2	ห้องปฏิบัติการคอมพิวเตอร์ (421)	ห้องพักครูคอมพิวเตอร์	ห้องงานประกันคุณภาพฯ	ห้องสำนักงานฝ่ายแผนงาน	ห้องรองผู้อำนวยการฝ่ายแผนงานฯ	ห้องน้ำ	บันได	ห้องงานเอกสารการพิมพ์	ห้องปฏิบัติการคอมพิวเตอร์ (424)	
ชั้น 1	ห้องผู้อำนวยการ	ห้องพักครูเวร	ห้องงานบัญชี	ห้องงานการเงิน	ห้องงานทะเบียน	ห้องประชาสัมพันธ์	ห้องทวิภาคี	ห้องวิชาการ		
			ห้องงานบริหารทรัพยากร,งานบริหารทั่วไป,งานบุคลากร							

อาคาร 5

ลักษณะอาคาร	คอนกรีตเสริมเหล็ก
ขนาดอาคาร	กว้าง 18 เมตร ยาว 22.50 เมตร สูง 22.50 เมตร
ก่อสร้างเมื่อปี	พ.ศ. 2535
จำนวนเงินก่อสร้าง	เงิน 10,700,000 บาท



(เงินงบประมาณ 4,000,000 บาท เงินบำรุงการศึกษา 6,700,000 บาท)

การใช้งาน

ชั้น 5	ห้องเรียนทฤษฎี (551)		ห้องน้ำ	ห้อง 552/1	
	ห้องเรียนทฤษฎี (553)			ห้อง 552/2	
ชั้น 4	ห้องเก็บคอมพิวเตอร์	ห้องเขียนแบบ 4 (541)	บันได	ห้อง 542	
		ห้องทฤษฎีศิลปกรรม 4 (544)		ห้อง 543	
ชั้น 3	ห้องทฤษฎีศิลปกรรม 2 (531)	ห้องปฏิบัติการสกิน (532)	บันได	ห้องปฏิบัติการถ่ายภาพ (533)	ห้องสมุดศิลปกรรม (534)
		ห้องทฤษฎีศิลปกรรม (536)		ห้องทฤษฎีศิลปกรรม 3 (534)	
ชั้น 2	ห้องปฏิบัติการเขียนแบบ 2 (521)		ห้องน้ำ	ห้องปฏิบัติการคอมพิวเตอร์กราฟิก 2 (522)	
	ห้องปฏิบัติการเขียนแบบ 3 (523)			ห้องปฏิบัติการคอมพิวเตอร์กราฟิก 1 (524)	
ชั้น 1	ลานปั้นภาพเหมือน	ห้องพักครุฑณะศิลปกรรม (511)	บันได	ห้องวาดเขียนเบื้องต้น (513)	ห้องน้ำนักเรียนชาย
		ห้องทฤษฎีศิลปกรรม 1 (515)		ห้องฝึกงาน	ห้องปฏิบัติการเขียนแบบ 1 (514)

อาคาร 6

ลักษณะอาคาร	คอนกรีตเสริมเหล็ก
ขนาดอาคาร	กว้าง 15 เมตร ยาว 50.30 เมตร สูง 21.80 เมตร
ก่อสร้างเมื่อปี	พ.ศ. 2537
จำนวนเงินก่อสร้าง	เงิน 16,650,000 บาท



การใช้งาน

ชั้น 5	ห้องปฏิบัติการผ้า (651)	ห้องน้ำ	ห้องพักครู แผนกผ้า	ห้อง 652	ห้องน้ำ	ห้องผ้า (อุตสาหกรรม) (653)
ชั้น 4	ห้องปฏิบัติการผ้า (641)	บันได ห้องน้ำ	ห้องพักครู แผนกคหกรรม	ห้อง 642/2 ห้อง 642/1	บันได ห้องน้ำ	ห้องปฏิบัติการคหกรรม (643)
ชั้น 3	ห้องปฏิบัติการศิลปะประดิษฐ์ (631)	บันได ห้องน้ำ	ห้องพักครู แผนกคหกรรม	ห้องปฏิบัติการศิลปะประดิษฐ์ (632)	บันได ห้องน้ำ	ห้องปฏิบัติการอาหาร (633)
ชั้น 2	ห้องปฏิบัติการอาหาร (621)	บันได ห้องน้ำ	ห้องเก็บของ ห้องพักครู แผนกอาหาร	ห้องปฏิบัติการอาหาร (622)	บันได ห้องน้ำ	ห้องปฏิบัติการอาหาร (623)
ชั้น 1	งานครูที่ปรึกษา สำนักงานปกครอง	บันได	ห้องปฏิบัติการเสริมสวย	ห้องงานพัสดุ, งานอาคารสถานที่	บันได	ห้องสหกรณ์วิทยาลัยฯ

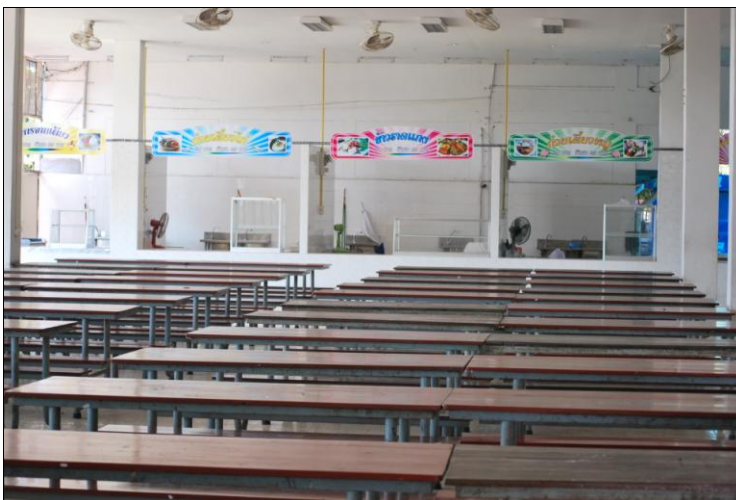
ภาพแสดงอาคารสถานที่ภายในวิทยาลัยอาชีวศึกษาฉะเชิงเทรา



ธนาคารโรงเรียน
ตั้งอยู่ข้างอาคาร 4



ศูนย์บ่มเพาะวิสาหกิจ
ตั้งอยู่ข้างอาคาร 4



โรงอาหาร 1
ตั้งอยู่ด้านหลังอาคาร 4



สวนหย่อมหน้าอาคาร 3



สวนหย่อมหน้าอาคาร 4
และหอพระ



ร้าน CVC Coffee House
(งดให้บริการชั่วคราว)



อาคารศูนย์ปฏิบัติการ
อาหาร



อาคารไปรษณีย์เดิม
(กำลังดำเนินการเป็นหอศิลป์)

สภาพทั่วไปของจังหวัดฉะเชิงเทรา

จังหวัดฉะเชิงเทรา หรืออีกชื่อหนึ่งที่คนท้องถิ่นนิยมเรียกคือ “แปดริ้ว” เป็นเมืองอยู่ช้ำวอู่่น้ำ อุดมสมบูรณ์ที่ได้ชื่อว่า แปดริ้ว เพราะมีการนำปลาช่อนขนาดใหญ่มาแล่อกได้แปดริ้ว คำว่า “ฉะเชิงเทรา” เพี้ยนมาจากคำเขมรว่า “สตรง์ตรง” หรือ “ฉทริงเทรา” ซึ่งแปลว่า “คลองลึก” ความเห็นนี้คงอาศัยเหตุผลทางภูมิศาสตร์ด้วย เพราะเมืองฉะเชิงเทราตั้งอยู่สองฝั่งแม่น้ำบางปะกง เมื่อครั้งที่ขอมยังมีอำนาจปกครองแผ่นดินอยู่นั้น เมืองนี้เป็นเมืองหนึ่งซึ่งอยู่ในอำนาจการปกครองของขอมมาก่อน พื้นที่บางส่วนของเมืองฉะเชิงเทราเป็นชุมชนโบราณ ในสมัยอิทธิพลของอาณาจักรลพบุรี (ขอม) ปัจจุบันยังมีหลักฐานเป็นรอยถนนขอมตัดผ่านอำเภอพนมสารคาม ตรงไปยังอำเภอศรีมหาโพธิ์ จังหวัดปราจีนบุรี เป็นไปได้ว่าชาวเมืองในสมัยโบราณอาจจะเรียกชื่อแม่น้ำบางปะกงว่า “คลองลึก” หรือ “คลองใหญ่” ตามลักษณะที่มองเห็นและด้วยอิทธิพลเขมรจึงได้เรียกชื่อแม่น้ำเป็นภาษาเขมรว่า “สตรง์ตรง” หรือ “ฉทริงเทรา” ครั้นเรียกกันไปนานๆเสียงก็เพี้ยนกลายเป็น “ฉะเชิงเทรา” เมืองที่อยู่บนฝั่งแม่น้ำก็พลอยได้ชื่อว่า “ฉะเชิงเทรา” ไปด้วย

1. สภาพทั่วไปของจังหวัด



รูปที่ 1 แสดงแผนที่ที่ตั้งจังหวัดฉะเชิงเทรา

สภาพภูมิศาสตร์ของจังหวัดฉะเชิงเทรา เป็นที่ราบลุ่มมีที่ดอนเป็นบางส่วน โดยเฉพาะในเขตอำเภอสนามชัยเขต และอำเภอท่าตะเกียบ ส่วนใหญ่มีลักษณะเป็นลอน ประกอบด้วยภูเขาเตี้ย ๆ หลายลูก ป่าไม้ขึ้นปกคลุมทั่ว เต็มไปด้วยสัตว์ป่านานาชนิด ไม่มีค่าอุดมสมบูรณ์ บางส่วนของพื้นที่สูงกว่าระดับน้ำทะเลถึง 20 เมตร แต่บางส่วนอยู่ต่ำกว่าระดับน้ำทะเล

จังหวัดฉะเชิงเทรา มีขนาดพื้นที่	5,351 ตารางกิโลเมตร	หรือประมาณ 3,344,375 ไร่
ประกอบด้วย	11 อำเภอ	
	93 ตำบล	
	892 หมู่บ้าน	
	28 ชุมชน	
	1 อบจ. 1 เทศบาลเมือง 26 เทศบาล 81 อบต.	

จังหวัดฉะเชิงเทรา มีขนาดพื้นที่ทั้งสิ้น 5,370.28 ตารางกิโลเมตร หรือประมาณ 3,344,375 ไร่ แบ่งพื้นที่เป็นแต่ละอำเภอ ดังนี้

1. อำเภอเมืองฉะเชิงเทรา	378 .663	ตารางกิโลเมตร
2. อำเภอบางคล้า	227.900	ตารางกิโลเมตร
3. อำเภอบางน้ำเปรี้ยว	498.659	ตารางกิโลเมตร
4. อำเภอบางปะกง	257.893	ตารางกิโลเมตร
5. อำเภอบ้านโพธิ์	217.593	ตารางกิโลเมตร
6. อำเภอพนมสารคาม	572 .000	ตารางกิโลเมตร
7. อำเภอสนามชัยเขต	1,666.000	ตารางกิโลเมตร
8. อำเภอแปลงยาว	237.230	ตารางกิโลเมตร
9. อำเภอราชสาส์น	134.900	ตารางกิโลเมตร
10. อำเภอท่าตะเกียบ	1,096.442	ตารางกิโลเมตร
11. อำเภอกองเขื่อน	128 .000	ตารางกิโลเมตร

เขตการปกครองจังหวัดฉะเชิงเทรา

แบ่งเขตการปกครอง ออกเป็น

11	อำเภอ
93	ตำบล
892	หมู่บ้าน
23	เทศบาล
1	องค์การบริหารส่วนจังหวัด
85	องค์การบริหารส่วนตำบล

อาณาเขตติดต่อจังหวัดฉะเชิงเทรา

- ทิศเหนือ	ติดต่อกับ	จังหวัดนครนายก และจังหวัดปราจีนบุรี
- ทิศใต้	ติดต่อกับ	จังหวัดชลบุรี อ่าวไทย และจังหวัดจันทบุรี
- ทิศตะวันออก	ติดต่อกับ	จังหวัดปราจีนบุรี และจังหวัดสระแก้ว
- ทิศตะวันตก	ติดต่อกับ	จังหวัดสมุทรปราการ จังหวัดปทุมธานี และกรุงเทพมหานคร

2. ลักษณะภูมิประเทศ

ลักษณะภูมิประเทศของจังหวัดฉะเชิงเทราเป็นที่ราบชายฝั่งทะเล ทางด้านตะวันตกเฉียงใต้สูงกว่าระดับน้ำทะเลประมาณ 2 เมตร และมีที่ดินบางส่วนโดยเฉพาะในเขตอำเภอสนามชัยเขตและอำเภอนาทะเกียบส่วนใหญ่มีลักษณะเป็นที่ดอนซึ่งบริเวณที่อยู่ถัดเข้าไปในพื้นที่แผ่นดินด้านตะวันออกเฉียงเหนือมีสภาพพื้นที่ราบ ซึ่งเกิดจากการทับถมของตะกอนลำน้ำ พื้นที่จะค่อยๆ ลาดสูงขึ้นไปทางทิศตะวันออกและทิศเหนือ โดยที่ประมาณครึ่งหนึ่งของจังหวัดจะมีสภาพเป็นลูกคลื่นและสูงชัน เป็นพื้นที่ภูเขา ซึ่งอยู่ในพื้นที่อำเภอพนมสารคามและอำเภอสนามชัยเขตมีความสูงจากระดับน้ำทะเล 30 - 80 เมตร จังหวัดฉะเชิงเทราแม่น้ำบางปะกงไหลผ่านพื้นที่อำเภอต่างๆ คือ อำเภอบางน้ำเปรี้ยว อำเภอบางคล้า อำเภอเมือง อำเภอบ้านโพธิ์ และออกสู่อ่าวไทยที่อำเภอบางปะกง รวมความยาวชายฝั่งทะเลประมาณ 12 กิโลเมตร

ลักษณะภูมิประเทศของจังหวัดฉะเชิงเทรา สามารถจำแนกลักษณะภูมิประเทศ ออกได้ 3 เขตใหญ่ๆ คือ

1) เขตที่ราบลุ่มแม่น้ำ เป็นบริเวณที่มีความสำคัญมากที่สุดของจังหวัดฉะเชิงเทรา เพราะเป็นพื้นที่ราบเรียบ ดินอุดมสมบูรณ์ และมีน้ำเพื่อการชลประทานอย่างเพียงพอ เขตพื้นที่ราบลุ่มแม่น้ำจะครอบคลุมพื้นที่ประมาณ 37.7 % ของพื้นที่จังหวัด หรือประมาณ 2,042.7 ตารางกิโลเมตร ซึ่งอยู่ในเขตพื้นที่อำเภอบางปะกง อำเภอบ้านโพธิ์ อำเภอเมืองฉะเชิงเทรา อำเภอบางน้ำเปรี้ยว อำเภอบางคล้า อำเภอราชสาส์น อำเภอกลองเขื่อน และบางส่วนของอำเภอแปลงยาวและอำเภอพนมสารคาม ที่ราบลุ่มแม่น้ำบางปะกงและสาขานี้จะมีชื่อเรียกอีกอย่างว่า “ที่ราบฉนวนไทย” ซึ่งถือได้ว่าเป็นเขตเศรษฐกิจที่สำคัญของจังหวัดฉะเชิงเทรา เพราะที่ราบลุ่มผืนนี้ เป็นแหล่งผลิตข้าวเพื่อการค้าที่สำคัญของภาคตะวันออกของประเทศไทย

2) เขตที่ดอนหรือที่ราบลูกฟูก เขตพื้นที่นี้อยู่ในบริเวณตอนกลางค่อนข้างไปทางตะวันตกและทางเหนือที่ติดต่อกับจังหวัดปราจีนบุรี โดยครอบคลุมพื้นที่ส่วนใหญ่ของจังหวัดคือ ประมาณ 51.1 % หรือประมาณ 2,205.6 ตารางกิโลเมตร ซึ่งกระจุกกระจายอยู่ในเขตอำเภอสนามชัยเขต อำเภอนาทะเกียบ และบางส่วนของอำเภอพนมสารคาม และอำเภอแปลงยาว ความสูงเฉลี่ยระดับเหนือน้ำทะเลเฉลี่ย 4.20 เมตร ไม่เหมาะแก่การทำนา พื้นที่ส่วนใหญ่ใช้ในการทำไร่ ได้แก่ มันสำปะหลัง อ้อย ข้าวโพด เลี้ยงสัตว์ และสับปะรด

3) เขตที่ราบสูงและภูเขาเทือกเขาที่ปรากฏทางตะวันออกเฉียงใต้ซึ่งไปสิ้นสุดลง ในเขตท้องที่ของจังหวัดชลบุรี ครอบคลุมพื้นที่ประมาณ 11.2 % หรือประมาณ 1,174.7 ตารางกิโลเมตร ซึ่งอยู่ในเขตพื้นที่ของอำเภอสนามชัยเขต อำเภอพนมสารคาม อำเภอนาทะเกียบ และบางส่วนของอำเภอแปลงยาว

3. ลักษณะภูมิอากาศและฤดูกาล

จังหวัดฉะเชิงเทรามีลักษณะอากาศร้อนชื้นเขตร้อนชื้น โดยมียุคฤดูร้อนโดยมีลมมรสุมพัดปกคลุมเกือบตลอดปี แบ่งออกตามฤดูกาลได้ 3 ฤดู ดังนี้

- **ฤดูร้อน** เริ่มตั้งแต่เดือนกุมภาพันธ์ถึงเดือนพฤษภาคม โดยมีลมตะวันออกเฉียงใต้พัดปกคลุม ทำให้มีอากาศร้อนอบอ้าวและอากาศร้อนจัดเป็นบางวัน บางครั้งอาจมีพายุฤดูร้อน ลักษณะเป็นฝนฟ้าคะนองและลมกระโชกแรงอุณหภูมิอากาศสูงสุดเฉลี่ย 35 - 38 องศาเซลเซียส ปริมาณฝนรวมเฉลี่ย 200 - 300 มิลลิเมตร เป็นช่วงที่เหมาะสมแก่การปลูกพืชไร่ อายุการเก็บเกี่ยวสั้น เช่น ข้าวโพดและถั่วต่างๆ

- **ฤดูฝน** เริ่มตั้งแต่กลางเดือนพฤษภาคมถึงกลางเดือนตุลาคม โดยมีลมมรสุมตะวันตกเฉียงใต้พัดปกคลุม ประกอบกับมีร่องความกดอากาศต่ำ พาดผ่านภาคกลางและภาคตะวันออกเฉียงใต้พัดปกคลุม ตกหนักบางพื้นที่ อาจก่อให้เกิดน้ำท่วมฉับพลันในที่ราบลุ่มแม่น้ำบางปะกง โดยมีปริมาณฝนเฉลี่ย 1,000 - 1,200 มิลลิเมตร เป็นช่วงที่เหมาะสมแก่การทำนาและปลูกไม้ผล ฝนส่วนใหญ่ที่ตกลงมาเป็นฝนที่ตกในช่วงลมมรสุมตะวันตกเฉียงใต้ โดยเฉพาะอย่างยิ่งจะตกในพื้นที่อำเภอสนามชัยเขต และอำเภอบางปะกง ซึ่งจังหวัดฉะเชิงเทราจะได้รับอิทธิพลจากลมบก ลมทะเล ประกอบกับการตั้งอยู่ในเขตรมรสุมตะวันตกเฉียงใต้ ดังนั้นจึงมีปริมาณฝนตกเพียงพอตามฤดูกาล ความชื้นใกล้เคียงกับจังหวัดชายฝั่งทะเลตะวันออก

- **ฤดูหนาว** เริ่มตั้งแต่กลางเดือนตุลาคมถึงเดือนกุมภาพันธ์ โดยมีลมมรสุมตะวันออกเฉียงเหนือ พัดปกคลุม ประกอบกับบริเวณความกดอากาศสูงพัดผ่านทำให้ท้องฟ้าโปร่ง อากาศเย็นกับมีหมอกในตอนเช้า และมีฟ้าหลัวในตอนกลางวัน อุณหภูมิอากาศต่ำสุดเฉลี่ย 18 - 21 องศาเซลเซียส ปริมาณฝนรวมเฉลี่ย 50 - 100 มิลลิเมตร เป็นช่วงที่เหมาะสมแก่การปลูกพืชผักสวนครัว ไม้ดอกและไม้ประดับ

สถิติข้อมูลภูมิอากาศจากสถานีตรวจวัดอากาศชลบุรี (ซึ่งเป็นสถานีที่ใกล้เคียงจังหวัดฉะเชิงเทรามากที่สุด เนื่องจากจังหวัดฉะเชิงเทราไม่มีสถานีตรวจวัดอากาศ) ของกรมอุตุนิยมวิทยาในคาบ 10 ปี (พ.ศ.2538-2547) พบว่าจังหวัดฉะเชิงเทรามีปริมาณน้ำฝนเฉลี่ยรายเดือนสูงสุด 150.0 มิลลิเมตร ในเดือนกรกฎาคม จำนวนฝนตกเฉลี่ย 117.4 วัน และมีค่าการระเหยเฉลี่ยรายเดือนสูงสุดในเดือนเมษายน วัดได้ 172.1 มิลลิเมตร

4. ลักษณะทางกายภาพของพื้นที่

จังหวัดฉะเชิงเทรา สามารถแบ่งสภาพการพัฒนาตามกายภาพของพื้นที่ ออกเป็น ๓ ส่วน ดังนี้

พื้นที่ส่วนที่ ๑ เป็นพื้นที่ทางทิศตะวันตกและทิศใต้ของจังหวัด ติดต่อกับกรุงเทพมหานคร จังหวัดสมุทรปราการ และจังหวัดชลบุรี มีสภาพเป็นที่ลุ่ม ได้แก่ พื้นที่อำเภอเมืองฉะเชิงเทรา บางปะกง บ้านโพธิ์ และอำเภอบางน้ำเปรี้ยว ด้านทิศตะวันตก ได้รับการเจริญเติบโตของกรุงเทพมหานคร และโครงการพัฒนาพื้นที่บริเวณชายฝั่งตะวันออก พื้นที่ส่วนนี้มีแนวโน้มจะกลายเป็นย่านอุตสาหกรรม ชุมชนเมือง การบริการและที่อยู่อาศัย และอยู่ใกล้สนามบินสุวรรณภูมิ จะเป็นตัวเร่งขยายความเจริญเติบโตของบ้านเมืองฉะเชิงเทรา

พื้นที่ส่วนที่ ๒ เป็นพื้นที่ ฝั่งแม่น้ำบางปะกง (พื้นที่ตอนกลางของจังหวัด) อยู่ในเขตพื้นที่อำเภอเมืองฉะเชิงเทรา บางส่วนของอำเภอบางคล้า อำเภอลองเขื่อน อำเภอบ้านโพธิ์ซีกตะวันออก อำเภอบางน้ำเปรี้ยวซีกตะวันออก อำเภอพนมสารคาม อำเภอราชสาส์น อำเภอแปลงยาว อำเภอสนามชัยเขต (บางส่วน) ส่วนใหญ่ทำการเกษตรกรรม ปลูกข้าว ผลไม้ เลี้ยงสัตว์ และพืชไร่ ขณะนี้มีเขื่อนทดน้ำบางปะกงในท้องที่อำเภอเมือง

ฉะเชิงเทรา ซึ่งได้สร้างแล้วเสร็จในต้นปี ๒๕๔๓ ความจุ ๓๐ ล้านลูกบาศก์เมตร สำหรับอำเภอแปลงยาวจะเป็นเขตพื้นที่อุตสาหกรรม

พื้นที่ส่วนที่ ๓ เป็นที่ราบสลับภูเขา มีป่าไม้ เขตรักษาพันธุ์สัตว์ป่าและแหล่ง ต้นน้ำ ลำธาร ในปัจจุบันป่าสงวนแห่งชาติ แควระบบ - สียัด เนื้อที่ ๗๔๖,๖๒๕ ไร่ คิดเป็นร้อยละ ๒๒.๓ ก่อสร้างพัฒนาแหล่งน้ำขนาดใหญ่ ได้แก่ อ่างเก็บน้ำคลองสียัด ความจุ ๓๒๕ ล้านลูกบาศก์เมตร ซึ่งแล้วเสร็จต้นปี ๒๕๔๓ เป็นแหล่งน้ำต้นทุนในการพัฒนาภาคอุตสาหกรรม เกษตรกรรม การบริการ และกิจการประปาของชุมชน

5. การแบ่งเขตการปกครอง

การปกครอง

การปกครองแบ่งออกเป็น 11 อำเภอ 91 ตำบล และตำบลในเขตเทศบาล 2 ตำบล 892 หมู่บ้าน 32 เทศบาล (1 เทศบาลเมือง 31 เทศบาลตำบล) 1 องค์การบริหารส่วนจังหวัด 76 องค์การบริหารส่วนตำบล

ตารางแสดงจำนวนอำเภอ ตำบล หมู่บ้าน ในจังหวัดฉะเชิงเทรา

อำเภอ	เขตการปกครอง				
	ตำบล (ปกครองท้องถิ่น)	ตำบล (ในเขตเทศบาล)	หมู่บ้าน	เทศบาล	อบต.
อำเภอเมืองฉะเชิงเทรา	18	1	192	2	18
อำเภอบางคล้า	8	1	56	2	7
อำเภอแปลงยาว	4	-	48	4	3
อำเภอบางน้ำเปรี้ยว	10	-	148	5	9
อำเภอบางปะกง	12	-	108	10	6
อำเภอบ้านโพธิ์	17	-	73	4	12
อำเภอพนมสารคาม	8	-	87	4	7
อำเภอราชสาส์น	3	-	31	-	3
อำเภอสนามชัยเขต	4	-	70	1	4
อำเภอท่าตะเกียบ	2	-	47	-	2
อำเภอคลองเขื่อน	5	-	32	-	5
รวม	91	2	892	32	76

ประชากร

จำนวนประชากร ณ เดือนกันยายน 2554 มีจำนวนทั้งสิ้น 677,434 คน แยกเป็นชาย 332,112 คน เป็นหญิง 345,322 คน มีครัวเรือนทั้งสิ้น 240,497 ครัวเรือน

ที่มา : ที่ทำการปกครองจังหวัดฉะเชิงเทรา

6. สถานภาพทางสังคม

6.1 ด้านสาธารณสุข

จำนวนสถานบริการสาธารณสุขในสังกัดกระทรวงสาธาณสุขของจังหวัดฉะเชิงเทราปีงบประมาณ พ.ศ. 2553 มีโรงพยาบาลทั่วไป 1 แห่ง จำนวน 404 เตียง โรงพยาบาลชุมชน 9 แห่ง จำนวน 390 เตียง โรงพยาบาลเอกชน 2 แห่ง จำนวน 200 เตียง ศูนย์สุขภาพชุมชน 5 แห่ง โรงพยาบาลส่งเสริมสุขภาพตำบล 118 แห่ง สถานพยาบาลเอกชน (คลินิก) 175 แห่ง และสถานพยาบาลสัตว์ 17 แห่ง มีแพทย์ 150 คน เภสัชกร 72 คน ทันตแพทย์ 54 คน พยาบาล 1,123 คน อัตราส่วนเจ้าหน้าที่ทางการแพทย์ต่อประชากร เป็นดังนี้ แพทย์ 1 : 4,493 เภสัชกร 1 : 9,360 ทันตแพทย์ 1 : 12,480 พยาบาล 1 : 600

6.2 ด้านการศึกษา

จังหวัดฉะเชิงเทราได้กำหนดยุทธศาสตร์ ด้านพัฒนาสังคมให้มีความยั่งยืน ประชาชนมีคุณภาพชีวิตที่ดี โดยให้ความสำคัญกับการศึกษาที่มีคุณภาพและการเรียนรู้แบบต่อเนื่อง จึงได้มีการส่งเสริมและจัดตั้งสถานศึกษา ตั้งแต่ระดับพื้นฐาน ระดับอุดมศึกษา เพื่อให้เยาวชนในจังหวัดได้รับการศึกษาอย่างครบถ้วน รวมทั้งสามารถให้บริการแก่จังหวัดใกล้เคียง โดยในปี 2553 จังหวัดฉะเชิงเทรามีสถิติเกี่ยวกับการศึกษาดังนี้

- การศึกษาขั้นพื้นฐาน ได้แก่ สถานศึกษาตั้งแต่ระดับ เด็กเล็ก อนุบาล ประถมศึกษา มัธยมศึกษา ตอนต้น และมัธยมศึกษาตอนปลาย โดยมีโรงเรียนทั้งสิ้น 371 โรงเรียน แยกตามสังกัด คือ สังกัดคณะกรรมการ ศึกษาขั้นพื้นฐาน 339 โรงเรียน สังกัดสำนักบริหารงานคณะกรรมการส่งเสริมการศึกษาเอกชน 27 โรงเรียน สังกัด กรมส่งเสริมการปกครองส่วนท้องถิ่น 3 โรงเรียน และอื่นๆ (สังกัดกรมการศาสนา โรงเรียนวัดพระปริยัติธรรม สาย สามัญ) 2 โรงเรียน จำนวนห้องเรียนรวม 4,593 ห้อง แยกเป็น ก่อนประถมศึกษา 893 ห้อง ระดับประถมศึกษา 2,483 ห้อง มัธยมศึกษา 1,220 ห้อง จำนวนครู อาจารย์ รวมทั้งสิ้น 5,728 คน แยกเป็นชาย 1,707 คน และหญิง 4,021 คน จำนวนนักเรียนแยกตามระดับการศึกษา คือ ระดับก่อนประถมศึกษา 19,071 คน ประถมศึกษา 53,898 คน มัธยมศึกษาตอนต้น 29,159 คน และมัธยมศึกษาตอนปลาย 10,734 คน อัตราส่วนนักเรียนต่อ ห้องเรียนแยกตามระดับการศึกษา คือ ระดับก่อนประถมศึกษา 20 คนต่อห้อง ประถมศึกษา 19 คนต่อห้อง และ มัธยมศึกษา 29 คนต่อห้อง

- ระดับอาชีวศึกษาและอุดมศึกษา แยกเป็น สถานศึกษาสังกัดกรมอาชีวศึกษา มี จำนวนรวม 7 แห่ง มี อาจารย์ รวม 394 คน นักศึกษา 13,831 คน และมหาวิทยาลัยราชภัฏ จำนวน 1 แห่ง มีอาจารย์ รวม 269 คน นักศึกษา 9,606 คน

- การศึกษาในสังกัดสำนักงานส่งเสริมการศึกษานอกระบบและการศึกษาตามอัธยาศัยมีผู้เรียน/ นักศึกษาลงทะเบียนเรียน 20,308 คน โดยแยกเป็นการส่งเสริมการเรียนรู้หนังสือ 269 คน การศึกษาขั้นพื้นฐาน 8,509 คน และการศึกษาเพื่อพัฒนาอาชีพ ทักษะ ชีวิตและสังคม 11,503 คน มีผู้เรียน/นักศึกษาสำเร็จการศึกษา 10,425 คน

6.3 ด้านการศาสนา

ชาวจังหวัดฉะเชิงเทรามีความเลื่อมใสในพระพุทธศาสนามาตั้งแต่โบราณกาล โดยเฉพาะอย่างยิ่งมีความ นับถือในองค์พระพุทธรูปซึ่งเป็นตัวแทนขององค์สมเด็จพระสัมมา สัมพุทธเจ้า คือ หลวงพ่อโสธร ซึ่งเป็น

พระพุทธรูปศักดิ์สิทธิ์คู่บ้านคู่เมืองของจังหวัดฉะเชิงเทรา โดยในจังหวัดมีจำนวนวัด 344 แห่ง ที่พักสงฆ์ 50 แห่ง มีพระสงฆ์ 4,712 รูป สามเณร 907 รูป มัสยิด 64 แห่ง โบสถ์คริสต์ 8 แห่ง วัดจีน 2 แห่ง

7. สาธารณูปโภค

7.1 การประปา

จังหวัดฉะเชิงเทรามีสำนักงานประปาอยู่ในพื้นที่จำนวน 4 แห่ง คือ

1. การประปาส่วนภูมิภาค สาขาฉะเชิงเทรา
2. การประปาส่วนภูมิภาค สาขาพนมสารคาม
3. การประปาส่วนภูมิภาค สาขาบางคล้า
4. การประปาส่วนภูมิภาค สาขาบางปะกง

7.2 การไฟฟ้า

ในปี 2551 จังหวัดฉะเชิงเทรามีการใช้พลังงานไฟฟ้าอยู่ที่ 3,205,205.77 MWh หรือ 273.58 ktoe ปริมาณการใช้พลังงานไฟฟ้าในกิจการขนาดใหญ่มีการใช้พลังงานมากที่สุดอยู่ที่ 2,101,001.73 MWh หรือคิดเป็น 65.55% ของการใช้พลังงานไฟฟ้าทั้งหมด และรองลงมา คือปริมาณการใช้พลังงานไฟฟ้าในกิจการขนาดกลางโดยมีปริมาณการใช้ อยู่ที่ 551,669.70 MWh คิดเป็น 17.21% ของปริมาณการใช้พลังงานไฟฟ้าทั้งหมด

7.3 ไปรษณีย์โทรเลข

จังหวัดฉะเชิงเทรามีที่ทำการไปรษณีย์โทรเลข รวม 49 แห่ง กระจายอยู่ตามอำเภอ ชุมชน และตำบลที่หนาแน่น โดยเป็นที่ทำการไปรษณีย์ของรัฐ รวม 11 แห่ง ที่เหลืออีก 38 แห่ง เป็นของเอกชน

8. ข้อมูลพื้นฐานภาคการเกษตร

8.1 ข้าวนาปี/นาปรัง

ในปีการเพาะปลูก พ.ศ. 2552/2553 จังหวัดฉะเชิงเทรามีพื้นที่เพาะปลูกข้าวนาปี 961,727 ไร่ โดยเป็นข้าวจ้าว 953,198 ไร่ ข้าวเหนียว 8,529 ไร่ ผลผลิตข้าวจ้าว 719,482 ตัน ผลผลิตข้าวเหนียว 2,694 ตัน ผลผลิตข้าวจ้าวเฉลี่ยต่อไร่ 762 กก./ไร่ ผลผลิตข้าวเหนียวเฉลี่ยต่อไร่ 316 กก./ไร่ สำหรับข้าวนาปรังมีการปลูกเฉพาะข้าวจ้าวโดยมีพื้นที่เพาะปลูก 379,183 ไร่ ผลผลิต 297,488 ตัน ผลผลิตเฉลี่ย 802 กก./ไร่

8.2 พืชไร่

เนื้อที่เพาะปลูกพืชไร่ เนื้อที่เก็บเกี่ยว ผลผลิต และผลผลิตเฉลี่ยต่อไร่

ชนิดพืชไร่	เนื้อที่เพาะปลูก (ไร่)	เนื้อที่เก็บเกี่ยว (ไร่)	ผลผลิต (ตัน)	ผลผลิตเฉลี่ยต่อไร่ (กก.)
ข้าวโพดเลี้ยงสัตว์	9,509	8,334	5,547	666
มันสำปะหลัง	31,2606	31,2606	1,204,559	3,853
อ้อยโรงงาน	24,237	21,135	173,995	8,233
สับปะรด	21,875	20,460	130,680	6,387

8.3 ไม้ผล ไม้ยืนต้น

เนื้อที่เพาะปลูกไม้ผล ไม้ยืนต้น เนื้อที่เก็บเกี่ยว ผลผลิต และผลผลิตเฉลี่ยต่อไร่

ชนิดพืช	เนื้อที่เพาะปลูก (ไร่)	เนื้อที่เก็บเกี่ยว (ไร่)	ผลผลิต (ตัน)	ผลผลิตเฉลี่ยต่อไร่ (กก.)
มะม่วง	70,159	67,295	40,252	598
มะพร้าว (แก่)	7,869	7,553	7,760	1,027
ยางพารา	151,390	80,000	18,790	235
หมาก	8,120	7,770	9,355	1,204
มะพร้าว (อ่อน)	13,346	12,794	13,457	1,052

8.4 ปศุสัตว์

ในปี 2553 จังหวัดฉะเชิงเทรามีการทำกรรทำกรรปศุสัตว์ ดังนี้ มีจำนวนโค 26,764 ตัว กระบือ 2,910 ตัว สุกร 307,013 ตัว แพะ 1,312 ตัว ห่าน 6,269 ตัว ไก่ 13,927,315 ตัว เป็ด 701,813 ตัว โดยมีการเลี้ยงสัตว์มากในอำเภอเมืองฉะเชิงเทรา อำเภอบางคล้า อำเภอบ้านโพธิ์ อำเภอพนมสารคาม อำเภอราชสาสน์ และอำเภอแปลงยาว

8.5 สัตว์น้ำ

ในปี 2553 จังหวัดฉะเชิงเทรามีการทำกรรประมงน้ำจืด ดังนี้ มีจำนวนคร้วเรือที่เพาะเลี้ยงสัตว์น้ำจืดจำนวน 2,330 คร้วเรือ มีจำนวนบ่อเพาะเลี้ยง 4,690 บ่อ เนื้อที่ 26,159 ไร่ มีปริมาณการจับสัตว์น้ำจืด 21,966,000 กก. คิดเป็นมูลค่า 970,419,000 บาท โดยชนิดของสัตว์น้ำที่เพาะเลี้ยงกันมากได้แก่ ปลานิล ปลาสลิด ปลาตะเพียน กุ้งก้ามกราม ปลาช่อน ปลาดุกและปลาหมอ

9. ข้อมูลพื้นฐานภาคอุตสาหกรรม

ในปี 2554 จังหวัดฉะเชิงเทรามีโรงงานอุตสาหกรรม (ไม่รวมโรงงานในเขตนิคม) รวมทั้งสิ้น 1,513 โรงงาน เงินลงทุนรวม 216,438.47 ล้านบาท มีแรงงานจำนวน 113,635 คน สัดส่วนของสาขาอุตสาหกรรมที่มีการลงทุนมากที่สุด คือ อุตสาหกรรมการเกษตร อุตสาหกรรมผลิตภัณฑ์โลหะ อุตสาหกรรมขนส่ง และอุตสาหกรรมพลาสติก คิดเป็นร้อยละ 13.5, 12.75, 8.5 และ 7.3 ตามลำดับ มีนิคมอุตสาหกรรม 2 แห่ง คือ นิคมอุตสาหกรรมเวลโกรว์ และนิคมอุตสาหกรรมเกตเวย์ซิตี้ มีโรงงานอุตสาหกรรม รวม 215 โรงงาน เงินลงทุนรวม 413,786 ล้านบาท มีการจ้างแรงงาน 42,054 คน

ประเภทอุตสาหกรรมที่สำคัญและมีศักยภาพของจังหวัดฉะเชิงเทรา พิจารณาจากอุตสาหกรรมที่มีสัดส่วนของเงินลงทุน มีการจ้างและสร้างรายได้ให้กับท้องถิ่นจำนวนมาก ได้แก่ อุตสาหกรรมขนส่งประเภท การผลิตและประกอบชิ้นส่วนยานยนต์ รถจักรยานยนต์และรถบรรทุก มีจำนวนรวมทั้งสิ้น 129 โรงงาน เงินลงทุนรวม 40,172.87 ล้านบาท อุตสาหกรรมผลิตเครื่องใช้ไฟฟ้าและชิ้นส่วนอิเล็กทรอนิกส์ จำนวน 64 โรงงาน เงินลงทุนรวม 18,692.94 ล้านบาท อุตสาหกรรมผลิตเหล็กและเหล็กกล้า จำนวน 36 โรงงาน เงินลงทุนรวม 25,076.01 ล้านบาท ย่านอุตสาหกรรมของจังหวัดที่มีโรงงานอุตสาหกรรมอยู่อย่างหนาแน่น คือ ย่านถนนบางนา - ตราด ใน

เขต อ.บางปะกง ย่านถนนสุวินทวงศ์ ในเขตอำเภอเมือง และอำเภอบางน้ำเปรี้ยว ย่านถนนสายฉะเชิงเทรา -
บางปะกง ในเขตอำเภอบ้านโพธิ์ และย่านถนนสาย ฉะเชิงเทรา - พนมสารคาม ในเขตอำเภอพนมสารคาม

ตารางแสดงสถิติจำนวนโรงงาน แยกตามหมวดอุตสาหกรรม จังหวัดฉะเชิงเทรา

ประเภทอุตสาหกรรม	จำนวนสถานประกอบการ อุตสาหกรรม	จำนวนเงินทุน (ล้านบาท)	จำนวนคนงาน
อุตสาหกรรมเกษตร	204	4,692.09	4,196
อุตสาหกรรมอาหาร	113	5,152.60	5,362
อุตสาหกรรมเครื่องดัด	11	3,492.06	383
อุตสาหกรรมสิ่งทอ	23	3,689.77	3,857
อุตสาหกรรมเครื่องแต่งกาย	13	313.16	3,056
อุตสาหกรรมเครื่องหนัง	12	421.19	1,228
อุตสาหกรรมไม้และผลิตภัณฑ์จากไม้	75	2,141.13	2,334
อุตสาหกรรมเฟอร์นิเจอร์และเครื่องเรือน	31	2,341.30	6,604
อุตสาหกรรมจากกระดาษและผลิตภัณฑ์จากกระดาษ	33	1,589.59	1,811
อุตสาหกรรมสิ่งพิมพ์	29	2,481.83	2,922
อุตสาหกรรมเคมี	51	3,278.01	1,609
อุตสาหกรรมปิโตรเคมีและผลิตภัณฑ์	12	282.34	225
อุตสาหกรรมยาง	8	428.92	737
อุตสาหกรรมพลาสติก	111	10,724.76	10,250
อุตสาหกรรมโลหะ	77	4,076.90	2,709
อุตสาหกรรมโลหะ	36	25,076.01	4,486
อุตสาหกรรมผลิตภัณฑ์โลหะ	193	9,769.65	10,894
อุตสาหกรรมเครื่องจักรกล	69	26,681.77	3,179
อุตสาหกรรมไฟฟ้า	64	18,692.94	20,228
อุตสาหกรรมขนส่ง	129	40,172.87	18,100
อุตสาหกรรมอื่นๆ	219	50,939.52	9,465
รวม	1,513	216,438.47	113,635

การกระจายตัวของอุตสาหกรรม

ในเขตจังหวัดฉะเชิงเทรา มีโรงงานอุตสาหกรรมหลายประเภท กระจายตัวอยู่ตามอำเภอต่างๆ อำเภอที่มีโรงงานอุตสาหกรรมตั้งอยู่หนาแน่นมากซึ่งได้แก่ อำเภอเมือง และอำเภอบางปะกง อำเภอพนมสารคาม และอำเภอบ้านโพธิ์ การขยายตัวของโรงงานอุตสาหกรรมที่ผ่านมานักลงทุนให้ความสนใจที่จะลงทุนตั้งโรงงานในเขตอำเภอบางปะกงและอำเภอเมืองมากกว่าพื้นที่อื่น เนื่องจากเป็นบริเวณที่ใกล้กับแหล่งขนถ่ายสินค้า และวัตถุดิบในการผลิตและมีการคมนาคมขนส่งที่สะดวกรวดเร็ว แต่ปัจจุบันพื้นที่ในเขตอำเภอบ้านโพธิ์กำลังได้รับความสนใจจากนักลงทุนมากขึ้น เนื่องจากอยู่ใกล้กับสนามบินสุวรรณภูมิ ซึ่งจะเป็นแหล่งขนถ่ายสินค้าแห่งใหม่ที่ทันสมัยและมีขนาดใหญ่ที่สุดในเอเชียตะวันออกเฉียงใต้ ปัจจุบันมีโรงงานผลิตและประกอบรถยนต์ขนาดใหญ่ในเครือบริษัท โตโยต้ามอเตอร์ (ประเทศไทย) จำกัด ได้ขยายฐานการผลิตมาตั้งโรงงาน และยังมีการลงทุนตั้งโรงงานผลิตชิ้นส่วน

ต่างๆ ของรถยนต์ในเขตอำเภอบ้านโพธิ์ตามมาอีกด้วย ซึ่งจะเป็นการช่วยสร้างงานสร้างรายได้ให้กับประชาชนในท้องถิ่นของจังหวัดฉะเชิงเทราได้เป็นอย่างดี

แหล่งอุตสาหกรรม

แหล่งอุตสาหกรรมของจังหวัดฉะเชิงเทรา ซึ่งเป็นแหล่งที่มีโรงงานอุตสาหกรรมขึ้นอยู่อย่างหนาแน่น คือ

- ถนนบางนา - ตราด ตลอด 2 ฝั่งถนน โรงงานส่วนใหญ่จะเป็นโรงงานประเภทผลิตชิ้นส่วนและประกอบรถยนต์ ผลิตอุปกรณ์ ชิ้นส่วนอิเล็กทรอนิกส์ ผลิตเครื่องใช้ไฟฟ้าและอุปกรณ์ไฟฟ้า ผลิตภัณฑ์พลาสติก การอบรักษาพีซีด้วยไซโล ผลิตไม้อัดปาร์ติเกิลบอร์ด ผลิตเฟอร์นิเจอร์จากไม้ ปั่นด้าย ผลิตลวดแรงดันสูง ผลิตของเด็กเล่น ฯลฯ และโรงงานต่างๆ ในย่านนี้ส่วนใหญ่จะเป็นโรงงานขนาดใหญ่และขนาดกลาง

- ถนนสุวินทวงศ์ (ฉะเชิงเทรา - มินบุรี) ตลอดแนวสองฝั่ง จะเป็นโรงงานผลิตชิ้นส่วน อิเล็กทรอนิกส์ กระดาษสีน้ำตาล ผลิตอาหารสัตว์ ทำขนมจีน ผลิตชิ้นส่วนคอมพิวเตอร์ ผลิตชิ้นส่วนอุปกรณ์จากพลาสติก ผลิตซอสมะเขือเทศ และซอสปรุงรส ผลิตเฟอร์นิเจอร์ ผลิตกาแฟผง ผลิตสายเคเบิล แปรรูปเนื้อสุกร และผลิตรองเท้าจากหนังสัตว์ โรงงานต่างๆ ที่ตั้งอยู่ย่านนี้ส่วนใหญ่จะเป็นโรงงานขนาดใหญ่ที่มีเงินลงทุนมากกว่า 100 ล้านบาท

- ถนนสายฉะเชิงเทรา - พนมสารคาม จำนวนโรงงานจะหนาแน่นน้อยกว่าย่าน บางนา - ตราด และย่านสุวินทวงศ์ อันประกอบด้วยโรงงานต่างๆ หลายประเภท เช่น ผลิตสายไฟชุดสำหรับรถยนต์ ผลิตถุงมือในการกีฬา ตัดเย็บเสื้อผ้า ทำเส้นไหม และประเภทอุตสาหกรรมแปรรูป ทางการเกษตร เป็นต้น

- ถนนสายฉะเชิงเทรา - บางปะกง ซึ่งเป็นย่านอุตสาหกรรมแห่งใหม่ ที่เป็นที่สนใจของนักลงทุนอย่างมาก ในขณะนี้ ประเภทอุตสาหกรรมที่มีการลงทุน ได้แก่ โรงงานผลิตและประกอบชิ้นส่วนยานยนต์ โรงงานผลิตแผงผลิตไฟฟ้าจากแสงอาทิตย์ (โซลาร์เซลล์) โรงงานผลิตแผ่นคอมแพคดิสก์ และโรงงานผลิตสายไฟฟ้า ทองแดงเส้น และลวดอลูมิเนียม เป็นต้น

10. การใช้พื้นที่ของจังหวัด

จังหวัดฉะเชิงเทรามีพื้นที่ประมาณ 5,351 ตารางกิโลเมตร หรือประมาณ 3,344,375 ไร่ การใช้ประโยชน์ที่ดินส่วนใหญ่เป็นพื้นที่เกษตรกรรม ประมาณ 1,644,199 ไร่ โดยมีพื้นที่ป่าไม้ ประมาณ 484,056 ไร่ และพื้นที่นอกการเกษตร ประมาณ 1,215,120 ไร่ (ปี 2552)

11. แหล่งน้ำชลประทาน

สำหรับแหล่งน้ำชลประทานที่มีอยู่ภายในจังหวัดประกอบด้วย แหล่งน้ำตามโครงการชลประทานขนาดใหญ่ โครงการชลประทานขนาดกลาง โครงการอันเนื่องมาจากพระราชดำริ และโครงการชลประทานขนาดเล็กที่สร้างแล้วเสร็จถึงสิ้นปีงบประมาณ 2553 รวม 154 โครงการ และสามารถเก็บกักน้ำได้ 484.61 ล้านลูกบาศก์เมตร และมีพื้นที่ที่ได้รับประโยชน์จากโครงการ 1,142,826 ไร่ หรือร้อยละ 35.02% ของพื้นที่ถือครองทางการเกษตรของจังหวัด

แหล่งน้ำจากการพัฒนาที่มีอยู่ภายในจังหวัดฉะเชิงเทรา ประกอบด้วย แหล่งน้ำตามโครงการชลประทานขนาดใหญ่ โครงการชลประทานขนาดกลาง โครงการอันเนื่องมาจากพระราชดำริและโครงการชลประทานขนาดเล็กที่สร้างเสร็จแล้ว

โครงการชลประทานขนาดใหญ่ในพื้นที่จังหวัดฉะเชิงเทรา มี 8 โครงการ ดังนี้

1. โครงการส่งน้ำและบำรุงรักษารังสิตใต้
2. โครงการส่งน้ำและบำรุงรักษาพระองค์ไชยานุชิต
3. โครงการส่งน้ำและบำรุงรักษาคลองด่าน
4. โครงการส่งน้ำและบำรุงรักษาบางพลวง
5. โครงการส่งน้ำและบำรุงรักษาเขื่อนบางปะกง
6. โครงการส่งน้ำและบำรุงรักษาคลองสี่แยก
7. โครงการชลประทานฉะเชิงเทรา
8. โครงการชลประทานชลบุรี

โครงการชลประทานขนาดกลางในพื้นที่จังหวัดฉะเชิงเทรา มี 3 โครงการ ดังนี้

1. โครงการอ่างเก็บน้ำคลองระบม
2. โครงการอ่างเก็บน้ำลาดกระทิง
3. โครงการฝายท่าลาด

12. ป่าตะวันออกหรือป่าเขตรอยต่อ 5 จังหวัด (รวมจังหวัดฉะเชิงเทรา)

ป่าตะวันออกหรือป่าเขตรอยต่อ 5 จังหวัด ครอบคลุมบริเวณพื้นที่รอยต่อของจังหวัดชลบุรี จังหวัดฉะเชิงเทรา จังหวัดระยอง จังหวัดจันทบุรี และจังหวัดสระแก้วเดิมมีพื้นที่ถึงประมาณ 5,000,000 ไร่ ตั้งแต่ พ.ศ. 2510 ป่าตะวันออกได้ถูกบุกรุก เนื่องจากเกิดสงครามเวียดนาม มีการตัดถนน พ.ศ.2513 รัฐบาลให้สัมปทานทำไม้ในพื้นที่แก่บริษัท ทำไม้ 8 บริษัท เป็นเวลา 30 ปี ซึ่งเป็นสาเหตุใหญ่ ที่ทำให้ป่าตะวันออกได้ถูกทำลายมากยิ่งขึ้น ใน พ.ศ. 2525 ได้มีการกำหนดให้พื้นที่บริเวณป่ารอยต่อ 5 จังหวัด เป็นป่าปิดแต่ก็ไม่สามารถที่จะยับยั้งการบุกรุกป่าของราษฎรได้ ดังนั้นใน พ.ศ. 2535 และ พ.ศ. 2544 จึงได้ มีการออกพระราชกฤษฎีกาให้ผนวกพื้นที่ป่ารอยต่อ 5 จังหวัด เข้าเป็นส่วนหนึ่งของเขตรักษาพันธุ์สัตว์ป่าเขาอ่างฤๅไน รวมแล้วมีเนื้อที่ 643,750 ไร่ ในพื้นที่แห่งนี้มีความหลากหลายทางชีวภาพค่อนข้างสูง เช่น พบว่ามีสัตว์เลื้อยคลานไม่น้อยกว่า 144 ชนิด นกไม่น้อยกว่า 409 ชนิด สัตว์เลื้อยคลานไม่น้อยกว่า 121 ชนิด สัตว์สะเทินน้ำสะเทินบกไม่น้อยกว่า 43 ชนิด ปลาน้ำจืดไม่น้อยกว่า 94 ชนิด และผีเสื้อไม่น้อยกว่า 92 ชนิด (ข้อมูลจากเขตรักษาพันธุ์สัตว์ป่าเขาอ่างฤๅไน พ.ศ. 2550)

13. แหล่งท่องเที่ยวที่สำคัญ

จังหวัดฉะเชิงเทรามีแหล่งท่องเที่ยวที่สำคัญ ทั้งที่เป็นโบราณสถาน โบราณวัตถุ เป็นแหล่งเรียนรู้ วัฒนธรรมประเพณี แหล่งท่องเที่ยวทางธรรมชาติ รวมทั้งแหล่งท่องเที่ยวที่มนุษย์สร้างขึ้นอยู่มาก ได้แก่

- วัดโสธรวรารามวรวิหาร
- อนุสาวรีย์พระยาศรีสุนทรโวหาร (น้อย อาจารยางกูร)
- ป้อมกำแพงเมืองฉะเชิงเทรา
- ศาลากลางจังหวัดหลังเก่าหรือศาลารัฐบาลมณฑลปราจีน
- อาคารไม้สัก 100 ปี ค่ายศรีโสธร (กองพันทหารช่างที่ 2 รักษาพระองค์)
- พระตำหนักกรมขุนมรุพงษ์ศิริพัฒน์
- วัดปิตุลาธิราชรังสฤษฎ์ (วัดหน้าเมือง)
- เจ้าแม่กวนอิมลอยน้ำ (สมาคมสงเคราะห์การกุศล)

-
- วัดอุภัยภาติการาม (วัดชำปอกง) - ตลาดบ้านใหม่ ตลาดริมน้ำ 100 ปี
 - วัดจีนประชาสโมสร (วัดเล่งฮกยี่) - ตลาดโบราณนครเนื่องเขต
 - ตลาดคลองสวน 100 ปี - ศูนย์ศึกษาการพัฒนาเขาหินซ้อนอันเนื่องมาจากพระราชดำริ
 - เขื่อนทดน้ำบางปะกง - มูร์ร่าฟาร์ม
 - วัดสมานรัตนาราม - หมู่บ้านน้ำตาสด
 - มหกรรมปิ่นทรายโลกจังหวัดฉะเชิงเทรา
 - วัดโพรงอากาศ
 - เทวสถานอุทยานพระพิฆเนศ
 - สวนปาล์มฟาร์มนก
 - เกาะลัด
 - เขตรักษาพันธุ์สัตว์ป่าเขาอ่างฤๅไน
 - อ่างเก็บน้ำลาดกระหิง
 - อ่างเก็บน้ำคลองสี่丫
 - ถ้ำนางสิบสอง
 - น้ำตกบ่อทอง

**ข้อมูลความร่วมมือ
ประจำภาคการศึกษา 1/2556**

**ข้อมูลตลาดแรงงานและสถานประกอบการ สำหรับนักศึกษาฝึกงานภาคการศึกษา 1/2556
รายชื่อสถานประกอบการ**

ลำดับ	ชื่อ-ที่อยู่สถานประกอบการ
1	กองสนับสนุนและขยายพันธุ์สัตว์ สำนักงานทหาพัฒนา เลขที่ 180 หมู่ 7 ต.ท่าก่าน อ.พนัสนิคม จ.ฉะเชิงเทรา 24120 โทรศัพท์ 038-551858
2	การไฟฟ้าส่วนภูมิภาค ฉะเชิงเทรา เลขที่ 247 ต.คลองประเวศ อ.บ้านโพธิ์ จ.ฉะเชิงเทรา 24490 โทรศัพท์ 038-130222
3	การไฟฟ้าส่วนภูมิภาค สาขาคลองเจ้า เลขที่ 49-50 หมู่ 16 ต.ศาลาแดง อ.บางน้ำเปรี้ยว จ.ฉะเชิงเทรา 24000 โทรศัพท์ 038-592002
4	โครงการส่วนพระองค์สวนจิตรลดา พระราชวังดุสิต แขวงจิตรลดา เขตดุสิต กรุงเทพฯ 10303
5	ที่ทำการไปรษณีย์ สาขาดอนทอง เลขที่ 55/1 หมู่ 4 ต.บางตีนเป็ด อ.เมือง จ.ฉะเชิงเทรา
6	ที่ว่าการอำเภอบางน้ำเปรี้ยว ต.หมอนทอง อ.บางน้ำเปรี้ยว จ.ฉะเชิงเทรา 24150 โทรศัพท์ 038-582300
7	ที่ว่าการอำเภอแปลงยาว ถนน ฉะเชิงเทรา-สัตหีบ ต.วังเย็น อ.แปลงยาว จ.ฉะเชิงเทรา 24190
8	เทศบาลตำบลคลองแสนแสบ เลขที่ 82 หมู่ 3 ต.บางชนาก อ.บางน้ำเปรี้ยว จ.ฉะเชิงเทรา โทรศัพท์ 081-7233352
9	เทศบาลตำบลบางคล้า เลขที่ 9 ถ.ฤทธิ์ประศาสน์ ต.บางคล้า อ.บางคล้า จ.ฉะเชิงเทรา 24110 โทรศัพท์ 038-541027
10	เทศบาลตำบลบ้านช่อง เลขที่ 224 หมู่ 2 ต.บ้านช่อง อ.พนมสารคาม จ.ฉะเชิงเทรา 24120 โทรศัพท์ 038-520706
11	เทศบาลตำบลปากน้ำ เลขที่ 99 หมู่ 1 ต.ปากน้ำ อ.บางคล้า จ.ฉะเชิงเทรา 24110 โทรศัพท์ 038-542312-3
12	เทศบาลตำบลหัวสำโรง เลขที่ 98/2 หมู่ 7 ต.หัวสำโรง อ.แปลงยาว จ.ฉะเชิงเทรา 24190
13	ธนาคารกรุงไทย จำกัด (มหาชน) สาขาฉะเชิงเทรา เลขที่ 355 ถ.สุขประยูร ต.หน้าเมือง อ.เมือง จ.ฉะเชิงเทรา โทรศัพท์ 038-981468-73
14	ธนาคารกรุงไทย จำกัด (มหาชน) สาขาบางคล้า เลขที่ 2 ถ.บางคล้า-แปลงยาว ต.บางคล้า อ.บางคล้า จ.ฉะเชิงเทรา 24110 โทรศัพท์ 038-541014
15	ธนาคารกรุงไทย จำกัด (มหาชน) สาขามหาวิทยาลัยราชภัฏราชนครินทร์ อาคารศูนย์ฝึกประสบการณ์วิชาชีพกลาง (SME) มหาวิทยาลัยราชภัฏราชนครินทร์ ถ.มรุพงษ์ ต.หน้าเมือง อ.เมือง จ.ฉะเชิงเทรา

ข้อมูลตลาดแรงงานและสถานประกอบการ สำหรับนักศึกษาฝึกงานภาคการศึกษา 1/2556
รายชื่อสถานประกอบการ (ต่อ)

ลำดับ	ชื่อ-ที่อยู่สถานประกอบการ
16	ธนาคารกรุงไทย จำกัด (มหาชน)สาขาถนนพานิช เลขที่ 358-60 ถ. พานิช ต.หน้าเมือง อ.เมือง จ.ฉะเชิงเทรา โทรศัพท์ 038-516692-3
17	ธนาคารกรุงไทย จำกัด(มหาชน) สาขาบางน้ำเปรี้ยว เลขที่ 232 หมู่ 5 ต.โพรงอากาศ อ.บางน้ำเปรี้ยว จ.ฉะเชิงเทรา 24150 โทรศัพท์ 038-581215
18	ธนาคารเพื่อการเกษตรและสหกรณ์การเกษตร สาขาบางปะกง (ท่าสะพาน) เลขที่ 245/36 หมู่ 6 ต.ท่าสะพาน อ.บางปะกง จ.ฉะเชิงเทรา 24130 โทรศัพท์038-530128-9
19	ธนาคารเพื่อการเกษตรและสหกรณ์การเกษตร สาขาพนมสารคาม เลขที่ 1051 หมู่ 1 ถ.กบินทร์บุรี-ฉะเชิงเทรา ต.พนมสารคาม อ.พนมสารคาม จ.ฉะเชิงเทรา 24120 โทรศัพท์ 038-551488
20	ธนาคารออมสิน สาขาฉะเชิงเทรา เลขที่ 1-5 ถ.สันติราษฎร์ ต.หน้าเมือง อ.เมือง จ.ฉะเชิงเทรา โทรศัพท์ 038-817716
21	ธนาคารออมสิน สาขาบางคล้า เลขที่ 94 ถ.ระบือบกิจอนุสรณ์ ต.บางคล้า อ.บางคล้า จ.ฉะเชิงเทรา 24110 โทรศัพท์ 038-541076 , 038-542835
22	ธนาคารออมสิน สาขาบางน้ำเปรี้ยว เลขที่ 274/1-2 หมู่ 5 ต.โพรงอากาศ อ.บางน้ำเปรี้ยว จ.ฉะเชิงเทรา 24150 โทรศัพท์ 038-581394
23	ธนาคารออมสิน สาขาบางปะกง เลขที่ 239 หมู่ 10 ต.บางปะกง อ.บางปะกง จ.ฉะเชิงเทรา โทรศัพท์ 038-531016
24	ธนาคารออมสิน สาขาพนมสารคาม เลขที่ 685/5 หมู่ 1 ถ.พนมพัฒนา ต.พนมสารคาม อ.พนมสารคาม จ.ฉะเชิงเทรา 24120 โทรศัพท์ 038-551555
25	บริษัท Royal Ohm จำกัด ต.คลองนา อ.บ้านโพธิ์ จ.ฉะเชิงเทรา 24000
26	บริษัท กุลธรพรีเมียร์ จำกัด เลขที่ 42/2 หมู่ 1 ถ.สุวินทวงศ์ ต.คลองอุดมชลจร อ.เมือง จ.ฉะเชิงเทรา โทรศัพท์ 038-846072-4
27	บริษัท งามช่าง ปรี้นแอนด์ มีเดีย จำกัด เลขที่ 20/22 ถ.อินทอาษา ต.พนัสนิคม อ.พนัสนิคม จ.ชลบุรี 20140 โทรศัพท์ 0-3878-76467-8
28	บริษัท ชาร์ปแอฟฟลายแอนซ์ (ประเทศไทย) จำกัด เลขที่ 64 หมู่ 5 ถนนบางนาตราด ต.บางสมัคร อ.บางปะกง จ.ฉะเชิงเทรา 24180 โทรศัพท์ 038-842148
29	บริษัท ซาลี เอสคิวเอ็ม (ประเทศไทย) จำกัด เลขที่ 61/1 หมู่ 3 ต.หนองตีนนก อ.บ้านโพธิ์ จ.ฉะเชิงเทรา 24140
30	บริษัท ซีเอสไอโอดีตี้ จำกัด เลขที่ 99 หมู่ 1 ต. วังเย็น อ.แปลงยาว จ.ฉะเชิงเทรา 24190 โทรศัพท์ 038-852641

ข้อมูลตลาดแรงงานและสถานประกอบการ สำหรับนักศึกษาฝึกงานภาคการศึกษา 1/2556
รายชื่อสถานประกอบการ (ต่อ)

ลำดับ	ชื่อ-ที่อยู่สถานประกอบการ
31	บริษัท เซ็นทรัลเรสโตรองส์ กรุ๊ป จำกัด ไร่ เคเอฟซี สาขา บิ๊กซี 2 เลขที่ 28/73 ถ.ศรีโสธรตัดใหม่ ต.หน้าเมือง อ.เมือง จ.ฉะเชิงเทรา 24000
32	บริษัท ดาต้าเซฟ จำกัด เลขที่ 99 หมู่ 11 ต.สุวินทวงศ์ ต.คลองนครเนื่องเขต อ.บ้านโพธิ์ จ.ฉะเชิงเทรา 24000
33	บริษัท ไทเอ็นอีเล็คทริก จำกัด เลขที่ 258-9 หมู่ 6 ต.ท่าสะพาน อ.บางปะกง จ.ฉะเชิงเทรา 24130
34	บริษัท ทองไขยอุตสาหกรรม จำกัด เลขที่ 22/1 หมู่ 1 ถนนพิมพาวาส-แสนภูดาษ ต.แสนภูดาษ อ.บ้านโพธิ์ จ.ฉะเชิงเทรา 038-578666
35	บริษัท ที.ซี. ฟาร์มาชูติคอล อุตสาหกรรม จำกัด เลขที่ 39 หมู่ 13 ถ.บางขนาก-บ้านสร้าง ต.บางแตน อ.บ้านสร้าง จ.ปราจีนบุรี 25150
36	บริษัท เท็มโก้ จำกัด เลขที่ 327 หมู่ 1 ต.หัวสำโรง อ.แปลงยาว จ.ฉะเชิงเทรา 24190 โทรศัพท์ 038-575670
37	บริษัท ไทยแอร์โรว์ จำกัด เลขที่ 79 หมู่ 4 ต.เสม็ดใต้ อ.บางคล้า จ.ฉะเชิงเทรา 24110 โทรศัพท์ 038-545111
38	บริษัท ไทยโฮอีเล็คทริกไวร์ จำกัด ต.แหลมประดู่ อ.บ้านโพธิ์ จ.ฉะเชิงเทรา 24140
39	บริษัท ธรรมรักษ์ ออโตพาร์ท จำกัด เลขที่ 27/7 หมู่ 6 ต.บางขนาก อ.บางน้ำเปรี้ยว จ.ฉะเชิงเทรา 24150 โทรศัพท์ 038-524141
40	บริษัท นพเกตู (1999) จำกัด เลขที่ 104 หมู่ 9 ต.หัวสำโรง อ.แปลงยาว จ.ฉะเชิงเทรา 24190 โทรศัพท์ 038-853127
41	บริษัท นูทริกซ์ จำกัด (มหาชน) เลขที่ 32/1 หมู่ 9 ถ.สุวินทวงศ์ ต.คลองนครเนื่องเขต อ.เมือง จ.ฉะเชิงเทรา
42	บริษัท บางกอกอินดัสเตรียล บอยเลอร์ จำกัด เลขที่ 1/8 หมู่ 5 ต.โคกไทย อ.ศรีมโหสถ จ.ปราจีนบุรี 25140 โทรศัพท์ 038-835-888ต่อ411
43	บริษัท บีแอนด์บี คอมพิวเตอร์ จำกัด เลขที่ 58/4 ถ.เทศบาลพัฒนา 1 ต.บางคล้า อ.บางคล้า จ.ฉะเชิงเทรา 24110 โทรศัพท์ 089-4007106
44	บริษัท พนัสแอสเซมบลีย์ จำกัด ต.กุฎไฉ้อ.พนสนิมคม จ.ชลบุรี 20140
45	บริษัท ฟอรั่มล่า อุตสาหกรรม จำกัด เลขที่ 160.163 หมู่ 5 ถ.ฉะเชิงเทราพนสนิมคม ต.เมืองใหม่ อ.ราชสาสน์ จ.ฉะเชิงเทรา 24120 โทรศัพท์ 038-848568
46	บริษัท ไมโครชิฟเทคโนโลยี (ไทยแลนด์) จำกัด เลขที่ 14 หมู่ 1 ถ.สุวินทวงศ์ ต.วังตะเคียน อ.เมือง จ.ฉะเชิงเทรา 24000 โทรศัพท์ 038-857119

ข้อมูลตลาดแรงงานและสถานประกอบการ สำหรับนักศึกษาฝึกงานภาคการศึกษา 1/2556
รายชื่อสถานประกอบการ (ต่อ)

ลำดับ	ชื่อ-ที่อยู่สถานประกอบการ
47	บริษัท ยูนิโปร แมนูแฟคเจอร์ริง จำกัด เลขที่ 43/9 หมู่ 3 ต.คลองอุดม อ.เมือง จ.ฉะเชิงเทรา 24000 โทรศัพท์ 038-846126
48	บริษัท โรงสีศิริพร จำกัด เลขที่ 99 หมู่ 9 ต.หมอนทอง อ.บางน้ำเปรี้ยว จ.ฉะเชิงเทรา โทรศัพท์ 038-566009
49	บริษัท ลีคิโหมิ (ประเทศไทย) จำกัด เลขที่ 82 หมู่ 1 ต.หอมศีล อ.บางพระกง จ.ฉะเชิงเทรา 24180
50	บริษัท โลตัส วัลเลย์ กอล์ฟ รีสอร์ท เลขที่ 103/2 หมู่ 8 ต.ดอนเกาะกา อ.บางน้ำเปรี้ยว จ.ฉะเชิงเทรา 24170 โทรศัพท์ 038-835555
51	บริษัท วัฒนไพศาล เอ็นจิเนียริง จำกัด เลขที่ 1/7 หมู่ 5 ถ.ฉะเชิงเทรา-กบินทร์บุรี ต.โคกไทย อ.ศรีมโหสถ จ.ปราจีนบุรี
52	บริษัท สหทองคำเอ็นจิเนียริง จำกัด เลขที่ 28/2 หมู่ 2 ต.คลองบ้านโพธิ์ อ.บ้านโพธิ์ จ.ฉะเชิงเทรา 24140 โทรศัพท์ 038-850584
53	บริษัท สหวิริยาเพลทมิล จำกัด (มหาชน) หมู่ 14 ถนนสุขุมวิทสาย(เก่า) ต.บางพระกง อ.บางพระกง จ.ฉะเชิงเทรา 24000
54	บริษัท สุวรรณกิจ แพคเกจจิ้ง จำกัด หมู่ 20 ถ.สุวินทวงศ์ ต.ศาลาแดง อ.บางน้ำเปรี้ยว จ.ฉะเชิงเทรา โทรศัพท์ 038-593069
55	บริษัท อเล็กซอน จำกัด เลขที่ 51/3 หมู่ 1 ถ.สุวินทวงศ์ ต. คลองนครเนื่องเขต อ.เมือง จ.ฉะเชิงเทรา 24000 โทรศัพท์ 038-847058-63
56	บริษัท ออนเนสตี โปรดักส์ จำกัด เลขที่ 2/1 หมู่ 9 ถ.สุวินทวงศ์ ต.นครเนื่องเขต อ.เมือง จ.ฉะเชิงเทรา
57	บริษัท ออนเนสตี โปรดักส์ จำกัด เลขที่ 2/1 หมู่ 9 ถ.สุวินทวงศ์ ต.คลองนครเนื่องเขต อ.เมือง จ.ฉะเชิงเทรา 24000
58	บริษัท ออลล่า จำกัด เลขที่ 2/1 หมู่ 4 ถนนพิมพาวาส-คลองเกาะดอน ต.เกาะไร่ อ.บ้านโพธิ์ จ.ฉะเชิงเทรา โทรศัพท์ 038-525451-3
59	บริษัท อาซาฮีเทค (ไทยแลนด์) จำกัด เลขที่ 7/2 หมู่ 2 ถนนสุขประยูร ต.ดอนทราย อ.บ้านโพธิ์ จ.ฉะเชิงเทรา 24000 โทรศัพท์ 038-8245116
60	บริษัท อีซูซู มอเตอร์ (ประเทศไทย) จำกัด เลขที่ 214 หมู่ 7 ต.หัวสำโรง อ.แปลงยาว จ.ฉะเชิงเทรา 24190 โทรศัพท์ 038-579000
61	บริษัท อุตสาหกรรมคอมเพรสเซอร์ไทย เลขที่ 33/3 หมู่ 21 ต.ศาลาแดง อ.บางน้ำเปรี้ยว จ.ฉะเชิงเทรา โทรศัพท์ 038-8593062

ข้อมูลตลาดแรงงานและสถานประกอบการ สำหรับนักศึกษาฝึกงานภาคการศึกษา 1/2556
รายชื่อสถานประกอบการ (ต่อ)

ลำดับ	ชื่อ-ที่อยู่สถานประกอบการ
62	บริษัท เอกรัฐวิศวกรรม จำกัด (มหาชน) เลขที่ 190/1 หมู่ 6 ต.ท่าสะพาน อ.บางปะกง จ.ฉะเชิงเทรา 24130
63	บริษัท เอ็นเคพี เอ็นจีเนียริ่ง แอนด์ ซัพพลาย จำกัด เลขที่ 114 หมู่ 6 ต.หนองแขน อ.พนมสารคาม จ.ฉะเชิงเทรา 24120 โทรศัพท์ 089-4446259
64	บริษัท เอ็ม เค เรสโตรองต์ จำกัด สาขาฉะเชิงเทรา บิ๊กซี 1 เลขที่ 9/1 ชั้น 1 บิ๊กซีฉะเชิงเทรา1 ถ.ฉะเชิงเทรา-บางปะกง ต.หน้าเมือง อ.เมือง จ.ฉะเชิงเทรา โทรศัพท์ 038-516602
65	บริษัท เอ็ม.อี.นิคคิโซ จำกัด เลขที่ 74 หมู่ 22 ต.ศาลาแดง อ.บางน้ำเปรี้ยว จ.ฉะเชิงเทรา โทรศัพท์ 038-592189
66	บริษัท เอส วี เอ เอ็นจีเนียริ่ง จำกัด เลขที่ 54 หมู่ 2 ต.ดอนทราย อ.บ้านโพธิ์ จ.ฉะเชิงเทรา 24140 โทรศัพท์ 038-824385
67	บริษัท เอส แอนด์ พี ซินดิเคท จำกัด (มหาชน) เลขที่ 457 ซ.สุขุมวิท 55 ถ.สุขุมวิท แขวงคลองตันเหนือ เขตวัฒนา กรุงเทพฯ โทรศัพท์ 02-1851313
68	บริษัท เอส.พี.เอส อินเตอร์เทค จำกัด เลขที่ 99 หมู่ 2 ถ.สุวินทวงศ์ ต.คลองนครเนื่องเขต อ.เมือง จ.ฉะเชิงเทรา
69	บริษัท เอส.โอ.ฟู้ด จำกัด เลขที่ 9/2 ถ.ฉะเชิงเทรา-บางปะกง ต.หน้าเมือง อ.เมือง จ.ฉะเชิงเทรา โทรศัพท์ 038-513008
70	บริษัท แอลเอ็มจี ประกันภัย จำกัด (มหาชน) เลขที่ 1342 หมู่ 1 ต.พนมสารคาม อ.พนมสารคาม จ.ฉะเชิงเทรา 24120 โทรศัพท์ 038-836904
71	บริษัท ฮอทพอท จำกัด (มหาชน) สาขาตะวันออกคอมเพล็กซ์ เลขที่ 55/1 ถ.สุขประยูร ต.บางตีนเป็ด อ.เมือง จ.ฉะเชิงเทรา โทรศัพท์ 038-981665
72	บริษัท สีม่าอินเตอร์โปรดักส์ จำกัด สาขา 2 เลขที่ 96/10-11,96/15-21 หมู่ 7 ต.เกาะขนุน อ.พนมสารคาม จ.ฉะเชิงเทรา 24120 โทรศัพท์ 038-502071-4
73	ภัตตาคาร หุฉลามไทยสกาล่า (สยาม พาราگون) เลขที่ 991 อาคารศูนย์การค้าสยามพารากอน ถ.พระราม 1 แขวงปทุมวัน เขตปทุมวัน กรุงเทพฯ 10330 โทรศัพท์ 02-1294335-6
74	ร้าน 21 โฆษณา เลขที่ 29/4 ถ.มหาจักรพรรดิ ต.หน้าเมือง อ.เมือง จ.ฉะเชิงเทรา 24000 โทรศัพท์ 091-1827858
75	ร้าน 888 กรอบรูป & แกเลอรี เลขที่ 605/1 ถ.เทพคุณากร ต.หน้าเมือง อ.เมือง จ.ฉะเชิงเทรา 24000 โทรศัพท์ 084-8672626
76	ร้าน Coffee Station (ในสถานีตำรวจภูธรเมืองฉะเชิงเทรา) ถ.มรุพงษ์ ต.หน้าเมือง อ.เมือง จ.ฉะเชิงเทรา

ข้อมูลตลาดแรงงานและสถานประกอบการ สำหรับนักศึกษาฝึกงานภาคการศึกษา 1/2556
รายชื่อสถานประกอบการ (ต่อ)

ลำดับ	ชื่อ-ที่อยู่สถานประกอบการ
77	ร้าน เซเว่น-อีเลฟเว่น สาขา ปตท. หัวลำโพง เลขที่ 18/18 หมู่ 9 ต.หัวลำโพง อ.บางพลาย จ.ฉะเชิงเทรา 24190 โทรศัพท์ 085-1306601
78	ร้าน ท.พิมพ์สวย เลขที่ 5/17 ถ.ศรีโสธรตัดใหม่ ต.หน้าเมือง อ.เมือง จ.ฉะเชิงเทรา โทรศัพท์ 038-535091
79	ร้าน ไทยถาวร ต.บางคล้า อ.บางคล้า จ.ฉะเชิงเทรา 24110 โทรศัพท์ 081-5572591
80	ร้าน ธนาอาร์ต ต.หน้าเมือง อ.เมือง จ.ฉะเชิงเทรา
81	ร้าน บุรีมาชา บูติก แอนด์ สปา เลขที่ 574/7 หมู่ 1 ถ.ฉะเชิงเทรา-บางปะกง ต.โสธร อ.เมือง จ.ฉะเชิงเทรา 24000 โทรศัพท์ 085-4610329
82	ร้าน ปุ๊กดอนทอง อ.เมือง จ.ฉะเชิงเทรา
83	ร้าน พุดดอกไม้สวย เลขที่ 24 ถ.เทศบาลพัฒนา1 ต.บางคล้า อ.บางคล้า จ.ฉะเชิงเทรา 24110 โทรศัพท์ 038-541726
84	ร้าน เมย์อาร์ต ต.หน้าเมือง อ.เมือง จ.ฉะเชิงเทรา
85	ร้าน ล้านแบบดีไซน์ ต.หน้าเมือง อ.เมือง จ.ฉะเชิงเทรา
86	ร้าน วิลเลจอาร์ตแปดริ้ว เลขที่ 14/16 ถ.เอมอรอุทิศ 2 ต.หน้าเมือง อ.เมือง จ.ฉะเชิงเทรา 24000 โทรศัพท์ 038-815455
87	ร้าน ศรีโสธรอาร์ต เลขที่ 3/124-125 ถ.ศรีโสธรตัดใหม่ ต.หน้าเมือง อ.เมือง จ.ฉะเชิงเทรา 24000 โทรศัพท์ 087-6174416
88	ร้าน สีสี่โฆษณา เลขที่ 217/35 ถ.มหาจักรพรรดิ ต.หน้าเมือง อ.เมือง จ.ฉะเชิงเทรา 24000 โทรศัพท์ 038-981338
89	ร้าน โสธรอิงค์เจ็ท แอนด์โฟโต้ เลขที่ 244/6 ถ.ตลาดบ้านใหม่ ต.หน้าเมือง อ.เมือง จ.ฉะเชิงเทรา
90	ร้าน อิงค์อาร์ต ต.หน้าเมือง อ.เมือง จ.ฉะเชิงเทรา
91	ร้าน เอ พลัส อิงค์เจ็ท แอนด์มีเดีย เลขที่ 80 ถ.เอมอรอุทิศ2 ต.หน้าเมือง อ.เมือง จ.ฉะเชิงเทรา 24000 โทรศัพท์ 086-1504545
92	ร้าน เอกภพ โฆษณา เลขที่ 5 ต.บางคล้า อ.บางคล้า จ.ฉะเชิงเทรา 24000 โทรศัพท์ 089-8988485
93	ร้านเซเว่น อีเลฟเว่น สาขานครเนื่องเขต เลขที่ 20/1 หมู่ 9 ต.นครเนื่องเขต อ.เมือง จ.ฉะเชิงเทรา 24000 โทรศัพท์ 091-0029173
94	ร้านเซเว่น อีเลฟเว่น สาขานิคมอุตสาหกรรมเวลโกรว์ เลขที่ 36 หมู่ 7 ต.บางสมัคร อ.บึงประกง จ.ฉะเชิงเทรา 24180

ข้อมูลตลาดแรงงานและสถานประกอบการ สำหรับนักศึกษาฝึกงานภาคการศึกษา 1/2556
รายชื่อสถานประกอบการ (ต่อ)

ลำดับ	ชื่อ-ที่อยู่สถานประกอบการ
95	ร้านโฟกัสอิงค์เจ็ท เลขที่ 74/34 ถ.สุขประยูร ต.หน้าเมือง อ.เมือง จ.ฉะเชิงเทรา โทรศัพท์ 080-6397697
96	ร้านมานพทองดี (วินเลตฮาร์ด) เลขที่ 27 ถ.เอมอรอุทิศ 2 ต.หน้าเมือง อ.เมือง จ.ฉะเชิงเทรา 24000
97	ร้านรินขนมไทย เลขที่ 15/2 หมู่ 3 ต.โสธร อ.เมือง จ.ฉะเชิงเทรา 24000 โทรศัพท์ 038-512534
98	ร้านอาร์ตโฆษณา เลขที่ 162 ถ.ฉะเชิงเทรา-บางปะกง ต.หน้าเมือง อ.เมือง จ.ฉะเชิงเทรา 24000 โทรศัพท์ 038-812990
99	ร้านไอเดียอิงค์เจ็ท เลขที่ 400 ถ.บางปะกง-ฉะเชิงเทรา ต.หน้าเมือง อ.เมือง จ.ฉะเชิงเทรา โทรศัพท์ 038-812062
100	โรงพยาบาล บางน้ำเปรี้ยว เลขที่ 100 หมู่ 2 ต.หมอนทอง อ.บางน้ำเปรี้ยว จ.ฉะเชิงเทรา 24150 โทรศัพท์ 038-581285
101	โรงพยาบาลพุทธโสธร ถ.มรุพงษ์ ต.หน้าเมือง อ.เมือง จ.ฉะเชิงเทรา โทรศัพท์ 038-814235
102	โรงพิมพ์ เอ็น.พี.ออฟเซต แอนด์ อิงค์เจ็ท เลขที่ 334 ถ.สุขประยูร โค้งพิมพ์เจริญ ต.หน้าเมือง อ.เมือง จ. ฉะเชิงเทรา 24000 โทรศัพท์ 087-9346992
103	โรงแรมแกนต์ รอยัล พลาซ่า เลขที่ 1110 ถ.สุขประยูร ต.หน้าเมือง อ.เมือง จ.ฉะเชิงเทรา โทรศัพท์ 038-823701
104	โรงแรมดาซดาร์รีสอร์ท เลขที่ 179 หมู่ 12 ต.เนินหอม อ.เมือง จ.ปราจีนบุรี 25000 โทรศัพท์ 037- 239800
105	โรงแรมวีเวิร์บ เซอร์วิสพาร์ทเมนท์ แอนด์โฮเต็ล เลขที่ 9/7-9 (ตรงข้ามสถานีขนส่งผู้โดยสารฉะเชิงเทรา) ถ.ฉะเชิงเทรา-บางปะกง อ.เมือง จ.ฉะเชิงเทรา โทรศัพท์ 038-535641
106	โรงแรมแอมบาสซาเดอร์ ซิตี้ จอมเทียน เลขที่ 21/10 ถ.สุขุมวิท ต.นาจอมเทียน อ.สัตหีบ จ.ชลบุรี โทรศัพท์ 038-255501
107	โรงแรมแอมบาสซาเดอร์ ซิตี้ จอมเทียน เลขที่ 21/10 ถ.สุขุมวิท ต.นาจอมเทียน อ.สัตหีบ จ.ชลบุรี โทรศัพท์ 038-255501
108	สรรพรพพื้นที่ สาขาบ้านโพธิ์ หมู่ 1 ต.บ้านโพธิ์ อ.บ้านโพธิ์ จ.ฉะเชิงเทรา 24140 โทรศัพท์ 038-587157
109	สรรพรพพื้นที่ สาขาแปลงยาว ถ.แปลงยาว-สัตหีบ ต.วังเย็น อ.แปลงยาว จ.ฉะเชิงเทรา 24190 โทรศัพท์ 038-589232
110	สหกรณ์การเกษตร แปลงยาว จำกัด เลขที่ 109 หมู่ 11 ต.แปลงยาว อ.แปลงยาว จ.ฉะเชิงเทรา 24190 โทรศัพท์ 038-589038

ข้อมูลตลาดแรงงานและสถานประกอบการ สำหรับนักศึกษาฝึกงานภาคการศึกษา 1/2556
รายชื่อสถานประกอบการ (ต่อ)

ลำดับ	ชื่อ-ที่อยู่สถานประกอบการ
111	สหกรณ์การเกษตรบางคล้า จำกัด เลขที่ 78 ถ.บางคล้าแปลงยาว ต.บางคล้า อ.บางคล้า จ.ฉะเชิงเทรา 24110 โทรศัพท์ 038-541291
112	ห้างหุ้นส่วน ซิปีเพนท์ จำกัด เลขที่ 52/2 หมู่ 21 ถ.สุวินทวงศ์ ต.ศาลาแดง อ.บางน้ำเปรี้ยว จ.ฉะเชิงเทรา 24000 โทรศัพท์ 038-846304
113	ห้างหุ้นส่วนสามัญ เจริญวาทะศิลป์การบัญชี จำกัด อ.บ้านโพธิ์ จ.ฉะเชิงเทรา 24000
114	องค์การบริหารส่วน ตำบลดอนทราย เลขที่ 40/1 หมู่ 4 ต.ดอนทราย อ.บ้านโพธิ์ จ.ฉะเชิงเทรา 24140 โทรศัพท์ 038-583342
115	องค์การบริหารส่วน ตำบลบางกรูด เลขที่ 68/4 หมู่ 2 ต.บางกรูด อ.บ้านโพธิ์ จ.ฉะเชิงเทรา 24140
116	องค์การบริหารส่วน ตำบลหนองบัว เลขที่ 5 หมู่ 2 ต.หนองบัว อ.บ้านโพธิ์ จ.ฉะเชิงเทรา 24140 โทรศัพท์ 081-9493627
117	องค์การบริหารส่วนตำบล สิงโตทอง เลขที่ 106 หมู่ 2 ต.สิงโตทอง อ.บางน้ำเปรี้ยว จ.ฉะเชิงเทรา โทรศัพท์ 038-502232
118	องค์การบริหารส่วนตำบล ดอนฉิมพลี เลขที่ 88 หมู่ 8 ต.ดอนฉิมพลี อ.บางน้ำเปรี้ยว จ.ฉะเชิงเทรา 24170 โทรศัพท์ 038-502127
119	องค์การบริหารส่วนตำบล บางน้ำเปรี้ยว หมู่ 2 ถ.บางน้ำเปรี้ยว ต.บางน้ำเปรี้ยว อ.บางน้ำเปรี้ยว จ.ฉะเชิงเทรา 24150 โทรศัพท์ 038-582034
120	องค์การบริหารส่วนตำบล บางสวน ต.บางสวน อ.บางคล้า จ.ฉะเชิงเทรา 24110 โทรศัพท์ 038-848361
121	องค์การบริหารส่วนตำบล ศาลาแดง เลขที่ 59 หมู่ 12 ถ.หนองจอก-บ้านสร้าง ต.ศาลาแดง อ.บางน้ำเปรี้ยว จ.ฉะเชิงเทรา โทรศัพท์ 038-502005
122	องค์การบริหารส่วนตำบล ศาลาแดง เลขที่ 59 หมู่ 12 ถ.หนองจอก-บ้านสร้าง ต.ศาลาแดง อ.บางน้ำเปรี้ยว จ.ฉะเชิงเทรา 2400
123	องค์การบริหารส่วนตำบล หนองยาว เลขที่ 985 หมู่ 5 ต.หนองยาว อ.พนมสารคาม จ.ฉะเชิงเทรา 24120 โทรศัพท์ 038-554175
124	องค์การบริหารส่วนตำบลโคกขี้หนอน ต.โคกขี้หนอน อ.พานทอง จ.ชลบุรี 20160 โทรศัพท์ 038-15783
125	องค์การบริหารส่วนตำบลท่าข้าม เลขที่ 1 หมู่ 1 ต.ท่าข้าม อ.พนัสนิคม จ.ชลบุรี 20140 โทรศัพท์ 038-164237
126	องค์การบริหารส่วนตำบลเทพราช เลขที่ 13/4 หมู่ 2 ต.เทพราช อ.บ้านโพธิ์ จ.ฉะเชิงเทรา 24140 โทรศัพท์ 085-0918408

ข้อมูลตลาดแรงงานและสถานประกอบการ สำหรับนักศึกษาฝึกงานภาคการศึกษา 1/2556
รายชื่อสถานประกอบการ (ต่อ)

ลำดับ	ชื่อ-ที่อยู่สถานประกอบการ
127	องค์การบริหารส่วนตำบลนิคมยาตรา เลขที่ 99 หมู่ 2 ต.คลองนิคมยาตรา อ.บางบ่อ จ.สมุทรปราการ 10560 โทรศัพท์ 02-3179260-1
128	องค์การบริหารส่วนตำบลบางคา เลขที่ 11 หมู่ 2 ต.บางคา อ.ราชสำนัง จ.ฉะเชิงเทรา 24120
129	องค์การบริหารส่วนตำบลบางแตน เลขที่ 54/1 หมู่ 2 ต.บางแตน อ.บ้านสร้าง จ.ปราจีนบุรี 25150 โทรศัพท์ 037-295100
130	องค์การบริหารส่วนตำบลประเวศ เลขที่ 47 หมู่ 3 ต.คลองประเวศ อ.บ้านโพธิ์ จ.ฉะเชิงเทรา 24140
131	องค์การบริหารส่วนตำบลศาลาแดง เลขที่ 59 หมู่ 12 ต.ศาลาแดง อ.บางน้ำเปรี้ยว จ.ฉะเชิงเทรา 24000 โทรศัพท์ 038-502005
132	องค์การบริหารส่วนตำบลเสม็ดใต้ เลขที่ 4 ต.เสม็ดใต้ อ.บางคล้า จ.ฉะเชิงเทรา 24110 โทรศัพท์ 038-584130 ต่อ 02
133	องค์การบริหารส่วนตำบลหมอนทอง หมู่ 2 ต.หมอนทอง อ.บางน้ำเปรี้ยว จ.ฉะเชิงเทรา 24150 โทรศัพท์ 038-582090
134	องค์การบริหารส่วนตำบลแหลมประดู่ หมู่ 4 ต.แหลมประดู่ อ.บ้านโพธิ์ จ.ฉะเชิงเทรา 24140 โทรศัพท์ 081-6638436