



สรุปผลรายงานผลข้อมูลสารสนเทศเพื่อการบริหารสถานศึกษา
วิทยาลัยอาชีวศึกษาฉะเชิงเทรา

ประจำปีการศึกษา ๒๕๖๓



NH-TEC

งานศูนย์ข้อมูลสารสนเทศ ฝ่ายแผนงานและความร่วมมือ
วิทยาลัยอาชีวศึกษาฉะเชิงเทราสถาบันการอาชีวศึกษาภาคกลาง ๓
สำนักงานคณะกรรมการการอาชีวศึกษา

คำนำ

รายงานข้อมูลสารสนเทศเพื่อการบริหาร วิทยาลัยอาชีวศึกษาฉะเชิงเทรา ประจำปีการศึกษา 2563 งานศูนย์ข้อมูลสารสนเทศ ฝ่ายแผนงานและความร่วมมือ วิทยาลัยอาชีวศึกษาฉะเชิงเทรา ได้จัดทำขึ้นเพื่อเป็นเอกสารรวบรวมข้อมูลเผยแพร่ต่างๆ ของวิทยาลัยฯ ซึ่งข้อมูลส่วนใหญ่ประกอบด้วย ข้อมูลทั่วไปของสถานศึกษา ข้อมูลหลักสูตรการจัดการเรียนการสอน ข้อมูลบุคลากร ข้อมูลนักเรียน,นักศึกษา ข้อมูลงบประมาณและการเงิน ข้อมูลเศรษฐกิจและสังคมของจังหวัดฉะเชิงเทรา

อนึ่ง งานข้อมูลสารสนเทศ ขอขอบคุณหน่วยงานและองค์กรต่างๆตลอดจนบุคลากรของทุกฝ่ายภายในวิทยาลัย ที่ให้ความร่วมมือในการให้ข้อมูลต่างๆ เป็นอย่างดี

สารบัญ

ข้อมูลสถานศึกษา.....	1
เจดีย์ประจำวิทยาลัย.....	2
ข้อมูลเกี่ยวกับวิทยาลัย.....	3-6
เกียรติประวัติและความภาคภูมิใจ.....	7-13
ผู้บริหารอาชีวศึกษาณะเชิงเทรา.....	14-15
หลักสูตรและการจัดการเรียนการสอน.....	16-18
ข้อมูลงบประมาณและการเงิน.....	19-25
ข้อมูลบุคลากร.....	26-31
ข้อมูลครุภัณฑ์.....	32-39
ข้อมูลนักเรียน,นักศึกษา.....	40
ข้อมูลอาคารสถานที่.....	41-42
ข้อมูลสถานประกอบการตลาดแรงงาน.....	43-50
ข้อมูลเศรษฐกิจและสังคมของจังหวัดฉะเชิงเทรา.....	51-53

ข้อมูลสถานศึกษา

วิสัยทัศน์ (Vision)

มุ่งพัฒนาองค์กรให้เป็นศูนย์กลางจัดการศึกษาวิชาชีพที่ทันสมัย เพื่อผลิตกำลังคนคุณภาพใน ศตวรรษที่ 21

พันธกิจ

1. เพื่อยกระดับคุณภาพวิทยาลัยในทุกด้าน ทั้งระบบบริหารงานคุณภาพและการจัดการทรัพยากรให้มีประสิทธิภาพสูงสุดโดยคำนึงหลักปรัชญาของเศรษฐกิจพอเพียง ทำนุบำรุงชาติ ศาสนาพระมหากษัตริย์ อนุรักษ์วัฒนธรรมประเพณี ทรัพยากรธรรมชาติ สิ่งแวดล้อม และมีความรับผิดชอบต่อสังคม

2. เพื่อพัฒนาการศึกษาวิชาชีพเป็นศูนย์กลางการเรียนรู้ที่ทันสมัยด้วยหลักสูตรฐานสมรรถนะ อย่างหลากหลายตามความต้องการของสถานประกอบการทั้งในประเทศและต่างประเทศ ปฏิรูปกระบวนการเรียนรู้ที่มีประสิทธิภาพส่งเสริมการวิจัย สิ่งประดิษฐ์ นวัตกรรม

3. เพื่อผลิตกำลังคนอาชีวศึกษา ระดับ ปวช. ปวส. และปริญญาตรีสายเทคโนโลยีที่มีสมรรถนะวิชาชีพ เชี่ยวชาญ มีทักษะในศตวรรษที่ 21 สอดคล้องระบบเศรษฐกิจของประเทศ และกลุ่มประชาคมอาเซียน เป็นคนดีสามารถอยู่ร่วมกันในสังคมได้อย่างมีความสุขในฐานะพลเมืองไทยและพลโลก

เป้าประสงค์ (Goal)

1. เพื่อยกระดับคุณภาพวิทยาลัยในทุกด้าน ทั้งระบบบริหารงานคุณภาพและการจัดการ ทรัพยากรให้มีประสิทธิภาพสูงสุดโดยคำนึงหลักปรัชญาของเศรษฐกิจพอเพียง ทำนุบำรุงชาติ ศาสนาพระมหากษัตริย์ อนุรักษ์วัฒนธรรมประเพณี ทรัพยากรธรรมชาติ สิ่งแวดล้อม และมีความรับผิดชอบต่อสังคม

2. เพื่อพัฒนาการศึกษาวิชาชีพเป็นศูนย์กลางการเรียนรู้ที่ทันสมัยด้วยหลักสูตรฐานสมรรถนะอย่างหลากหลายตามความต้องการของสถานประกอบการทั้งในประเทศและต่างประเทศ ปฏิรูปกระบวนการเรียนรู้ที่มีประสิทธิภาพส่งเสริมการวิจัย สิ่งประดิษฐ์ นวัตกรรม

3. เพื่อผลิตกำลังคนอาชีวศึกษา ระดับ ปวช. ปวส. และปริญญาตรีสายเทคโนโลยีที่มี สมรรถนะ วิชาชีพเชี่ยวชาญ มีทักษะในศตวรรษที่ 21 สอดคล้องระบบเศรษฐกิจของประเทศ และกลุ่มประชาคมอาเซียน เป็นคนดีสามารถอยู่ร่วมกันในสังคมได้อย่างมีความสุขในฐานะพลเมืองไทยและพลโลก

ปรัชญาของวิทยาลัย

“ทักษะดี คุณธรรมเด่น เน้นเทคโนโลยี มีมาตรฐานสากล”

อัตลักษณ์ของวิทยาลัย

“เป็นคนดี มีทักษะสร้างสรรค์ ทำงานเป็นทีม”

เจดีย์ประจำวิทยาลัย



วิทยาลัยอาชีวศึกษาฉะเชิงเทรา ตั้งอยู่ริมฝั่งแม่น้ำบางปะกง ในพื้นที่ของวัดปิตุลาธิราชรังสฤษฎ์ (วัดเมือง) บริเวณด้านหน้าของวิทยาลัยฯ มืองค์เจดีย์ ซึ่งมีมานานก่อนหน้าที่จะสร้างวิทยาลัยฯ องค์เจดีย์สร้างขึ้นในสมัยรัชกาลที่ 4 มีลักษณะที่เรียกว่า “ทรงระฆัง” เพื่อใช้บรรจุอัฐิของพระยาวิเศษฤาไชย (ช้าง) ซึ่งขณะนั้นท่านดำรงตำแหน่งเจ้าเมืองฉะเชิงเทรา พระยาวิเศษฤาไชย เดิมชื่อ ช้าง มีน้องชายร่วม บิดา มารดาเดียวกัน ชื่อเสือ สืบเชื้อสายจากเจ้าเมืองเก่า ในสมัยกรุงศรีอยุธยา ในสมัยรัชกาล พระบาทสมเด็จพระนั่งเกล้าเจ้าอยู่หัว (รัชกาลที่ 3) ได้รับราชการเป็นหลวงจำเมือง ครั้นถึงสมัยรัชกาลพระบาทสมเด็จพระจอมเกล้าเจ้าอยู่หัว (รัชกาลที่ 4) ได้รับเป็นพระกำภูภักดี รับราชการมีความดี ความชอบ ได้เลื่อนยศเป็นพระพนมสารณรินทร์พระยาวิเศษฤาไชยเจ้าเมืองฉะเชิงเทรา ตั้งแต่ ณ วันขึ้น 5 ค่ำ เดือน 8 ปีมะเส็งเอกศก ศักราช 1213 สำหรับหลักฐานทางประวัติศาสตร์ที่กล่าวถึงพระยาวิเศษฤาไชย ค้นพบบนจารึกแผ่นเงินที่เก็บรักษาไว้ในองค์พระเจดีย์ ของวัดเจดีย์ อ. เมือง จ. ฉะเชิงเทรา ปัจจุบันเจดีย์องค์นี้ เป็นที่เคารพสักการะของเราชาวอาชีวศึกษาฉะเชิงเทรา

ข้อมูลเกี่ยวกับวิทยาลัย

ที่อยู่

วิทยาลัยอาชีวศึกษาฉะเชิงเทรา เลขที่ 154 ถนนมรุพงษ์ ตำบลหน้าเมือง อำเภอเมือง จังหวัดฉะเชิงเทรา รหัสไปรษณีย์ 24000

โทรศัพท์ 0-3851-1142 โทรสาร 0-3851-3863

E-mail webmaster@cvc-cha.ac.th Website www.cvc-cha.ac.th

ประวัติสถานศึกษา

วิทยาลัยอาชีวศึกษาฉะเชิงเทรา ได้จัดตั้งเมื่อวันที่ 9 กุมภาพันธ์ 2481 โดยกรมอาชีวศึกษาร่วมกับจังหวัดฉะเชิงเทราได้เปิดโรงเรียนประถมช่างทอผ้า มีนายเสียง จันทรวราพิทย เป็นครูใหญ่ การเรียนการสอนได้ดำเนินการและเปลี่ยนแปลงมาตามลำดับ ดังนี้

พ.ศ. 2487 เปลี่ยนชื่อเป็นโรงเรียนเย็บเสื้อผ้า รับผู้สำเร็จชั้นประถมศึกษาปีที่ 4 เข้าเรียนหลักสูตรช่างเย็บเสื้อผ้าจบแล้วได้รับประกาศนียบัตรประโยคมัธยมอาชีวศึกษาตอนต้น

พ.ศ. 2491 เปลี่ยนชื่อเป็นโรงเรียนการช่างสตรีฉะเชิงเทรา เปิดสอน

- ประโยคมัธยมอาชีวศึกษาตอนต้น (ม.3)
- ประโยคมัธยมศึกษาตอนปลาย (ม.6)
- ประโยคมัธยมศึกษาชั้นสูง (เรียนต่อจาก ม. 6 อีก 3 ปี)

พ.ศ. 2507 โรงเรียนการช่างสตรีฉะเชิงเทรา เข้าอยู่ในโครงการยุนิเซฟ

เปิดสอน 4 แผนก คือ

- แผนกวิชาผ้าและการตัดเย็บ
- แผนกวิชาอาหารและโภชนาการ
- แผนกวิชาคหกรรมศาสตร์
- แผนกวิชาศิลปหัตถกรรม (ไม้,หนัง,ทอ)

พ.ศ. 2511 ได้รับเงินงบประมาณ 550,000 บาท (ห้าแสนห้าหมื่นบาทถ้วน) ให้สร้างอาคารเรียนและห้องพยาบาล (อาคาร 2) มีลักษณะเป็นอาคารคอนกรีตเสริมเหล็ก 2 ชั้น

พ.ศ. 2516 เปลี่ยนชื่อเป็นโรงเรียนอาชีวศึกษาฉะเชิงเทรา

พ.ศ. 2519 โรงเรียนอาชีวศึกษาฉะเชิงเทราร่วมกับโรงเรียนการช่างฉะเชิงเทรา ได้รับการยกฐานะให้เป็นวิทยาลัยอาชีวศึกษาฉะเชิงเทรา ตามประกาศกระทรวงศึกษาธิการ ลงวันที่ 1 ตุลาคม 2519 (เดิม) เป็นวิทยาลัยอาชีวศึกษาฉะเชิงเทรา วิทยาเขต 2 โดยขยายการศึกษาถึงระดับประกาศนียบัตรวิชาชีพชั้นสูง เปิดสอน 2 คณะวิชา ได้รับเงินงบประมาณ 1,500,000 บาท (หนึ่งล้านห้าแสนบาทถ้วน) ให้สร้างอาคารเรียนและสำนักงานคณะบริหารธุรกิจ (อาคาร 3) มีลักษณะเป็นอาคารคอนกรีตเสริมเหล็ก 3 ชั้น จำนวน 1 หลัง

พ.ศ. 2520 เปิดสอนระดับ ปวส. สาขาวิชาคหกรรมศาสตร์ทั่วไป

พ.ศ. 2521 เปิดสอนระดับ ปวช. 20 หลักสูตร 1 ปี

พ.ศ. 2523 วิทยาลัยอาชีวศึกษาฉะเชิงเทรา วิทยาเขต 2 แยกวิทยาเขตเป็นวิทยาลัยอาชีวศึกษาฉะเชิงเทรา

พ.ศ. 2525 เปิดสอนระดับ ปวส.

- สาขาวิชาเลขานุการ
- สาขาวิชาการบัญชี

พ.ศ. 2526 เปิดสอนระดับ ปวช. เพิ่มเติมเป็น 4 ประเภทวิชา

- สาขาวิชาพาณิชยกรรม
- สาขาวิชาผ้าและเครื่องแต่งกาย
- สาขาวิชาอาหารและโภชนาการ
- สาขาวิชาคหกรรมศาสตร์ทั่วไป

และได้รับเงินงบประมาณ 4,750,000 บาท (สี่ล้านเจ็ดแสนห้าหมื่นบาทถ้วน) ให้สร้างอาคารเรียนและปฏิบัติการ (อาคาร 1) มีลักษณะเป็นอาคารคอนกรีตเสริมเหล็ก 4 ชั้น 1 หลัง

พ.ศ. 2527 เปิดสอนระดับ ปวช. เพิ่มเติม

- สาขาวิชาการบัญชี
- สาขาวิชาเลขานุการ
- สาขาวิชาการขาย

เปิดสอนระดับ ปวส. เพิ่มเติม

- สาขาวิชาผ้าและเครื่องแต่งกาย
- สาขาวิชาอาหารและโภชนาการ
- สาขาวิชาการตลาด
- สาขาวิชาธุรกิจการค้าต่างประเทศ

เปิดสอนระดับ ปวท. เพิ่มเติม

- สาขาวิชาคหกรรมศาสตร์ทั่วไป
- สาขาวิชาการบัญชี

พ.ศ. 2529 เปิดสอนระดับ ปวท. เพิ่มเติม

- สาขาวิชาคอมพิวเตอร์

พ.ศ. 2530 เปิดสอนระดับ ปวส. เพิ่มเติมสาขาวิชาคอมพิวเตอร์ธุรกิจ

(แทนแผนกวิชาธุรกิจการค้าต่างประเทศซึ่งไม่มีนักศึกษาสมัครเข้าเรียน) ได้รับเงินงบประมาณ 4,000,000 บาท (สี่ล้านบาทถ้วน) และใช้เงินบำรุงการศึกษามาสมทบ 2,510,841 บาท รวมเป็นเงิน 6,510,841 บาท (หกล้านห้าแสนหนึ่งหมื่นแปดร้อยสี่สิบเอ็ดบาทถ้วน) ให้สร้างอาคารเรียนเอนกประสงค์และสำนักงาน (อาคาร 4) มีลักษณะเป็นอาคารคอนกรีตเสริมเหล็ก 4 ชั้น จำนวน 1 หลัง

พ.ศ. 2534 ได้รับเงิน 10,700,000 บาท (สิบล้านเจ็ดแสนบาทถ้วน) และเงินงบประมาณ 4,000,000 บาท และเงินบำรุงการศึกษา 6,700,000 บาท) ให้สร้างอาคารเรียนและปฏิบัติการคณะศิลปกรรม (อาคาร 5) มีลักษณะเป็นอาคารคอนกรีตเสริมเหล็ก 5 ชั้น จำนวน 1 หลัง

พ.ศ. 2537 เปิดสอนระดับ ปวช. เพิ่ม จำนวน 1 แผนก แผนกวิชาจิตรศิลป์ และได้รับงบประมาณ 16,650,000 บาท (สิบล้านหกแสนห้าหมื่นบาทถ้วน) ให้สร้างอาคารเรียนและปฏิบัติการคณะคหกรรมศาสตร์ (อาคาร 6) มีลักษณะเป็นอาคารคอนกรีตเสริมเหล็ก 6 ชั้น จำนวน 1 หลัง

พ.ศ. 2539 เปิดสอนระดับ ปวช. อาชีวศึกษาระบบทวิภาคี สาขาวิชาการโรงแรม

พ.ศ. 2540 เปิดสอนระดับ ปวส. ภาคสมทบ และ ระดับ ปวช. ระบบทวิภาคี สาขาวิชาธุรกิจค้าปลีก

พ.ศ. 2543 เปิดสอนระดับ ปวส. สาขาวิชาพาณิชยศิลป์ และระดับ ปวส. สาขาวิชาคอมพิวเตอร์ (ม.6)

พ.ศ. 2544 เปิดสอนระดับ ปวช. (ทวิภาคี) สาขาธุรกิจอุตสาหกรรม

พ.ศ. 2546 เปิดสอนระดับ ปวส. (ทวิภาคี) สาขาวิชาอาหารและโภชนาการ (เบเกอรี่)
พ.ศ. 2547 เปิดสอนระดับ ปวช. สาขางานคอมพิวเตอร์ธุรกิจ และระดับ ปวช. สาขา
งานคอมพิวเตอร์กราฟิก

พ.ศ. 2561 เปิดสอนระดับ ปริญญาตรี ภาคพิเศษต่อเนื่อง สาขาคอมพิวเตอร์ธุรกิจ

การจัดการศึกษา

หลักสูตรระดับประกาศนียบัตรวิชาชีพ (ปวช.) จำนวน 4 ประเภทวิชา

1. ประเภทวิชาพาณิชยกรรม

- 1.1 สาขาวิชาการบัญชี
- 1.2 สาขาวิชาการตลาด
- 1.3 สาขาวิชาการเลขานุการ
- 1.4 สาขาวิชาคอมพิวเตอร์ธุรกิจ
- 1.5 สาขาวิชาธุรกิจค้าปลีก

2. ประเภทวิชาคหกรรม

- 2.1 สาขาวิชาแฟชั่นและสิ่งทอ
- 2.2 สาขาวิชาอาหารและโภชนาการ
- 2.3 สาขาวิชาคหกรรมศาสตร์

3. ประเภทวิชาศิลปกรรม

- 3.1 สาขางานการออกแบบ
- 3.2 สาขางานวิจิตรศิลป์
- 3.3 สาขางานคอมพิวเตอร์กราฟิก

4. ประเภทวิชาอุตสาหกรรมการท่องเที่ยว

- 4.1 สาขาวิชาการโรงแรม

หลักสูตรประกาศนียบัตรวิชาชีพชั้นสูง (ปวส.) จำนวน 4 ประเภทวิชา

1. ประเภทวิชาบริหารธุรกิจ

- 1.1 สาขาวิชาการบัญชี
- 1.2 สาขาวิชาการตลาด
- 1.3 สาขาวิชาการเลขานุการ
- 1.4 สาขาวิชาคอมพิวเตอร์ธุรกิจ
- 1.5 สาขาวิชาการจัดการสำนักงาน

2. ประเภทวิชาคหกรรม

- 2.1 สาขาวิชาอาหารและโภชนาการ
- 2.2 สาขาวิชาธุรกิจคหกรรม

3. ประเภทวิชาศิลปกรรม

- 3.1 สาขาวิชาคอมพิวเตอร์กราฟิก

4. ประเภทวิชาอุตสาหกรรมการท่องเที่ยว

- 4.1 สาขาวิชาการโรงแรม

หลักสูตรปริญญาตรี ภาคพิเศษ สาขาวิชาคอมพิวเตอร์ธุรกิจ

4.2 ข้อมูลด้านอาคาร สถานที่

ชื่อสถานศึกษา วิทยาลัยอาชีวศึกษาฉะเชิงเทรา

ชื่อภาษาอังกฤษ Chachoengsao Vocational College

ที่ตั้งสถานศึกษา เลขที่ 154 ถนนมรุพงษ์ ตำบลหน้าเมือง อำเภอเมือง จังหวัดฉะเชิงเทรา

โทรศัพท์ 0-3851-1142

โทรสาร 0-3851-3863

เว็บไซต์ www.cvc-cha.ac.th

อีเมล webmaster@cvc-cha.ac.th

เนื้อที่ของสถานศึกษา

6 ไร่ 2 งาน 34.22 ตารางวา

มีอาคาร รวมทั้งสิ้น 6 หลัง ได้แก่

1. อาคาร 1 อาคารเรียนและปฏิบัติการ จำนวน 4 ชั้น 1 หลัง

ห้องเรียน 15 ห้องห้องพักครู 6 ห้อง ห้องน้ำ 4 ห้อง

2. อาคาร 2 อาคารวิทยบริการจำนวน 4 ชั้น 1 หลังห้องพักครู 10 ห้อง ห้องน้ำ 3 ห้อง

3. อาคาร 4 อาคารเรียนและปฏิบัติการจำนวน 4 ชั้น 1 หลัง ห้องเรียน 12 ห้อง

ห้องประชุม 3 ห้องห้องพักครู 10 ห้อง ห้องน้ำ 4 ห้อง

4. อาคาร 5 อาคารเรียนและปฏิบัติการ จำนวน 5 ชั้น 1 หลัง ห้องเรียน 18 ห้อง

ห้องพักครู 9 ห้อง ห้องน้ำ 8 ห้อง

5. อาคาร 6 อาคารปฏิบัติการคณะคหกรรมศาสตร์ จำนวน 6 ชั้น 1 หลัง

ห้องเรียน 13 ห้อง ห้องพักครู 13 ห้องห้องน้ำ 22 ห้อง

6. อาคาร 7 อาคารปฏิบัติการอาหาร จำนวน 2 ชั้น 1 หลัง

สีประจำวิทยาลัย น้ำเงิน - แสด

ดอกไม้ประจำวิทยาลัย ดอกพุทธรักษา

เพลงมาร์ชของสถานศึกษา

อาชีวะ ฉะเชิงเทรา งามสง่า แหล่งศึกษา วิชาชีพ ทนสมัย

สอนตรุณ คุณธรรม ประจำใจ มีวินัย ใฝ่ศึกษามุ่งทำดี ศิลปะ คหกรรมงาม

เป็นเลิศธุรกิจ แจ่มบรรเจิด เป็นศักดิ์ศรี นวัตกรรม งามเลิศ ใน ปฐพี พระเจดีย์สูง

ตระหง่าน เชิดชูตา น้ำเงินแสด แผดกล้า ทำตะวัน ด้วยจิตผูกพัน

อบอุ่น อารักขาอาชีวะ เกริกเกียรติ การกีฬาวิวัฒนา ก้าวหน้ามุ่งสร้างตน

ศีลธรรม ประจำใจ อันใสสด จิงงามด เลื่องชื่อ ทุกแห่งหน

สถาบัน การศึกษา เพื่อปวงชน แหล่งสร้างตน อาชีวะ ฉะเชิงเทรา

เกียรติประวัติและความภาคภูมิใจ

พ.ศ. 2556 รางวัลระดับภาค การประชุมทางวิชาการองค์การวิชาชีพในอนาคตแห่งประเทศไทย

ระดับภาค ตะวันออกและกรุงเทพมหานคร ณ โรงแรมสตาร์ จังหวัดระยอง

ประเภทวิชาพาณิชยกรรม/บริหารธุรกิจ

1. รางวัลที่ 2 การแข่งโปรแกรมสำเร็จรูปเพื่องานบัญชี ระดับ ปวส.
2. รางวัลที่ 3 การแข่งขันทักษะ“The Marketing Challenge” ระดับ ปวช.

ประเภทวิชาคหกรรม

สาขาวิชาคหกรรมศาสตร์

1. รางวัลที่ 2 การแข่งขันทักษะการประดิษฐ์ดอกไม้จากธรรมชาติจัดลงภาชนะ ระดับ ปวช.
2. รางวัลชนะเลิศ การแข่งขันทักษะการประดิษฐ์ของที่ระลึกสำหรับตกแต่งบ้าน ระดับ ปวส.

ประเภทวิชาศิลปกรรม

สาขาวิชาศิลปกรรม/สาขาวิชาการออกแบบ/สาขาวิชาคอมพิวเตอร์กราฟิก

1. รางวัลที่ 3 การแข่งขันทักษะการวาดสีน้ำหุ่นนิ่ง ระดับ ปวช.
2. รางวัลที่ 2 การแข่งขันทักษะการออกแบบบรรจุภัณฑ์ด้วยคอมพิวเตอร์ผลไม้แปรรูประดับปวช.

ทักษะพื้นฐาน

1. รางวัลที่ 2 ทักษะการประกวดพูดในที่สาธารณะเป็นภาษาอังกฤษ(English Public Speaking Contest)
2. รางวัลที่ 2 ทักษะการประกวดพูดสาธิตเป็นภาษาอังกฤษ(Demonstration Contest)
3. รางวัลที่ 2 การแข่งขันทักษะการร้องเพลงไทยสากล (สตรีง) หญิง

รางวัลระดับจังหวัด/ชุมชน

1. รางวัลชนะเลิศ การแข่งขันวิชาการบัญชีกับคอมพิวเตอร์ระดับ ปวช.
2. รางวัลชนะเลิศ การแข่งโปรแกรมสำเร็จรูปเพื่องานบัญชี ระดับ ปวส.
3. รางวัลชนะเลิศ การแข่งขันทักษะพิมพ์ดีดไทยด้วยคอมพิวเตอร์ ระดับ ปวช.
4. รางวัลชนะเลิศ การแข่งขันทักษะพิมพ์ดีดอังกฤษด้วยคอมพิวเตอร์ ระดับ ปวช.
5. รางวัลชนะเลิศ การแข่งขันทักษะการเขียนแผนธุรกิจ ระดับ ปวส.
6. รางวัลชนะเลิศ การแข่งขันทักษะ “The Marketing Challenge” ระดับ ปวช.

ประเภทวิชาคหกรรม

สาขาวิชาอาหารและโภชนาการ

1. รางวัลชนะเลิศ การแข่งขันทักษะการประกอบอาหารว่างไทยหรือยำและอาหารจานหลัก ระดับ ปวช.
2. รางวัลชนะเลิศ การแข่งขันทักษะการประกอบอาหารและแสดงอาหารโดยใช้วัตถุดิบหลัก

สาขาวิชาคหกรรมศาสตร์

1. รางวัลชนะเลิศ การแข่งขันทักษะการประดิษฐ์ดอกไม้จากธรรมชาติจัดลงภาชนะ ระดับ ปวช.
2. รางวัลชนะเลิศ การแข่งขันทักษะการประดิษฐ์ของที่ระลึกสำหรับตกแต่งบ้าน ระดับ ปวส.

ประเภทวิชาศิลปกรรม

สาขาวิชาศิลปกรรม/สาขาวิชาการออกแบบ/สาขาวิชาคอมพิวเตอร์กราฟิก

1. รางวัลชนะเลิศ การแข่งขันทักษะการวาดภาพเหมือน ระดับ ปวช.
2. รางวัลชนะเลิศ การแข่งขันทักษะการวาดสีน้ำหุ่นนิ่ง ระดับ ปวช.
3. รางวัลชนะเลิศ การแข่งขันทักษะการออกแบบบรรจุภัณฑ์ด้วยคอมพิวเตอร์ผลไม้แปรรูป ระดับ ปวช.
4. รางวัลชนะเลิศ การแข่งขันทักษะงานออกแบบ 2D Animation ภายใต้แนวคิด (Concept) เชิญชวนเรียนอาชีวะระดับ ปวส.

ประเภทวิชาเทคโนโลยีสารสนเทศและการสื่อสาร

สาขาวิชาเทคโนโลยีสารสนเทศ/สาขาวิชาคอมพิวเตอร์ธุรกิจ

1. รางวัลชนะเลิศ การแข่งขันทักษะการออกแบบ Web Page ระดับ ปวส.
2. รางวัลชนะเลิศ การแข่งขันทักษะประกวด Animation ระดับ ปวส.

ทักษะพื้นฐาน

1. รางวัลชนะเลิศ ทักษะการประกวดพูดในที่สาธารณะเป็นภาษาอังกฤษ (English Public Speaking Contest)
2. รางวัลชนะเลิศ การแข่งขันสุนทรพจน์ภาษาจีน
3. รางวัลชนะเลิศ ทักษะการประกวดพูดสาธิตเป็นภาษาอังกฤษ (Demonstration Contest)
4. รางวัลชนะเลิศ การแข่งขันประกวดการเล่านิทานพื้นบ้าน
5. รางวัลชนะเลิศ การแข่งขันทักษะการร้องเพลงไทยสากล (สตริง) หญิง
6. รางวัลชนะเลิศ การแข่งขันทักษะการร้องเพลงไทยลูกทุ่ง หญิง
7. รางวัลชนะเลิศ การแข่งขันการประกวดดนตรีไทย (ซิม) “ประเภทเดี่ยว”
8. รางวัลชนะเลิศ การแข่งขันการประกวดดนตรีไทย (ระนาด) “ประเภทเดี่ยว”

การแข่งขันทักษะการประกวดสิ่งประดิษฐ์ของคนรุ่นใหม่

1. ประเภทที่ 3 สิ่งประดิษฐ์ประเภทผลิตภัณฑ์สำเร็จรูป (น้ำยาปรับผ้านุ่มมะละกอชีวภาพ)
2. ประเภทที่ 6 สิ่งประดิษฐ์เพื่อพัฒนาต่อยอดนวัตกรรมและเทคโนโลยี

พ.ศ. 2557 รางวัลระดับชาติ

1. รางวัลรองชนะเลิศอันดับ 1 การแข่งขัน การประกอบอาหารจากข้าวกล้อง ในงาน "เทิดไท้พระผู้ทรงเป็นแม่และครูแห่งแผ่นดิน" 73 ปีอาชีวะสร้างชาติ ณ สำนักงานคณะกรรมการการอาชีวศึกษา
2. รางวัลชนะเลิศอันดับ 1 เหรียญทอง กีฬามวลสากลหญิง จำนวน 1 เหรียญทอง ในการ แข่งขัน กีฬาระดับชาติ จังหวัดสุพรรณบุรี
3. รางวัลดีเด่น อันดับ 5 การแข่งขันโปรแกรมบัญชี Smart Biz ณ วิทยาลัยเทคนิคสัสดี
4. รางวัลรองชนะเลิศอันดับ 1 ระดับชาติ ประเภทสถาบันการศึกษาการแข่งขันการประกอบอาหารจากข้าวกล้อง “โครงการความร่วมมือและพัฒนากำลังคนด้าน อาชีวศึกษาตอบสนองภาคการผลิตและบริการ สาขาอาหาร เมนูข้าวกล้อง” โดย การไฟฟ้าฝ่ายผลิตแห่งประเทศไทย ร่วมกับสำนักงานคณะกรรมการการอาชีวศึกษา

รางวัลระดับภาค

การแข่งขันกีฬาอาชีพเกมส์ ครั้งที่ 9 ณ วิทยาลัยเทคนิคนครนายก จังหวัดนครนายก

1. รางวัลชนะเลิศอันดับ 1 เหรียญทองประเภทกีฬามวยสากลสมัครเล่นหญิงจำนวน 2 เหรียญทอง
2. รางวัลชนะเลิศอันดับ 1 เหรียญทอง ประเภทกีฬามวยไทยสมัครเล่นหญิง จำนวน 1 เหรียญทอง
3. รางวัลรองชนะเลิศ เหรียญเงิน กีฬามวยไทยสมัครเล่นชาย จำนวน 1 เหรียญ
4. รางวัลรองชนะเลิศ เหรียญเงิน ทีมบาสเกตบอลหญิง
5. รางวัลชนะเลิศอันดับ 3 บาสเกตบอลชาย (รวมที่มหาวิทยาลัยเทคนิคฉะเชิงเทรา)
6. รางวัลชนะเลิศอันดับ 1 เหรียญทอง กีฬาวอลเลย์บอลหญิง (รวมที่มหาวิทยาลัยการอาชีพบางปะกง)
7. รางวัลชนะเลิศ การแข่งขัน การประกอบอาหารจากข้าวกล้อง ในงาน "โครงการสานฝันงานอาชีพ สร้างรายได้ให้ชุมชน" ณ วิทยาลัยอาชีวศึกษาฉะเชิงเทรา
8. รางวัลอันดับ 5 การแข่งขันโปรแกรมบัญชี Smart Biz (ระบบออนไลน์)
9. รางวัลเหรียญทอง องค์การมาตรฐาน ประเภทสถานศึกษาขนาดใหญ่ การประชุมวิชาการองค์การนักวิชาชีพในอนาคตแห่งประเทศไทย การแข่งขันทักษะวิชาชีพ และทักษะพื้นฐานระดับ ภาค ภาคตะวันออกเฉียงเหนือและกรุงเทพมหานคร ครั้งที่ 26 โดยสำนักงานคณะกรรมการการอาชีวศึกษา
10. รางวัลเหรียญทอง องค์การมาตรฐาน ประเภทสถานศึกษาขนาดใหญ่ การประชุมวิชาการองค์การนักวิชาชีพในอนาคตแห่งประเทศไทย การแข่งขันทักษะวิชาชีพ และทักษะพื้นฐาน ระดับภาค ภาคตะวันออกเฉียงเหนือและกรุงเทพมหานคร ครั้งที่ 26 โดยสำนักงานคณะกรรมการการอาชีวศึกษา

พ.ศ. 2558 รางวัลระดับชาติ

1. รางวัลการประเมินศูนย์บ่มเพาะผู้ประกอบการอาชีวศึกษา ระดับ 4 ดาว
2. รางวัลเหรียญทองแดงการประกวดร้องเพลงไทยลูกทุ่งหญิงจากการร่วมแข่งขัน ทักษะวิชาชีพและทักษะวิชาพื้นฐาน ระดับชาติ ครั้งที่ 24 ประจำปีการศึกษา 2557
3. รางวัลเหรียญทองแดงการประกวดพิธีกรชาย-หญิง จากการร่วมแข่งขันทักษะวิชาชีพและทักษะวิชาพื้นฐาน ระดับชาติ ครั้งที่ 24 ประจำปีการศึกษา 2557

รางวัลระดับภาค

การแข่งขันกีฬาอาชีพเกมส์ ระดับภาคตะวันออกเฉียงเหนือและกรุงเทพมหานคร ครั้งที่ 10 “ปางสีดาเกมส์”

1. รางวัลรองชนะเลิศอันดับ 1 เหรียญเงิน กีฬาหมากล้อม
2. รางวัลรองชนะเลิศอันดับ 1 เหรียญเงิน กีฬาวอลเลย์บอลหญิงระดับภาค
3. ศูนย์บ่มเพาะระดับ 4 ดาว ภาคตะวันออกเฉียงเหนือและกรุงเทพมหานคร
4. รางวัลที่ได้รับจากการร่วมแข่งขันทักษะวิชาชีพและทักษะวิชาพื้นฐานภาคตะวันออกเฉียงเหนือและกรุงเทพมหานคร
5. รางวัลเหรียญทอง องค์การมาตรฐาน ประเภทสถานศึกษาขนาดใหญ่
6. การแข่งขันทักษะวิชาการบัญชีกับคอมพิวเตอร์รองชนะเลิศอันดับ 1 เหรียญเงิน
7. การแข่งขันทักษะวิชาโปรแกรมสำเร็จรูปเพื่องานบัญชีรองชนะเลิศอันดับ 1 เหรียญเงิน
8. การแข่งขันทักษะการออกแบบและตกแต่งกางเกงยีนส์ชายาวชนะเลิศเหรียญเงิน
9. การแข่งขันทักษะงานออกแบบ 2D Animationปลุกจิตสำนึกให้มีความรักชาติ ศาสนา พระมหากษัตริย์รองชนะเลิศอันดับ 2

10. การแข่งขันทักษะการออกแบบ Web page รองชนะเลิศอันดับ 1 เหรียญเงิน
11. การประกวดร้องเพลงไทยลูกทุ่งหญิงรองชนะเลิศอันดับ 2
12. ได้ผ่านเกณฑ์การประเมินระดับ 4 ดาว จากการประเมินผลสถานศึกษาที่จัดการอาชีวศึกษา ระบบทวิภาคี สู่ความเป็นเลิศ
13. รางวัลโล่ประกาศเกียรติคุณที่ได้รับผลสำเร็จในการปฏิบัติงานศูนย์กำลังคนอาชีวศึกษา ประจำปีการศึกษา 2557 ระดับดีมาก (ร้อยละ 100)
14. รางวัลยอดเยี่ยม ในการนำเสนอผลงานนวัตกรรมการพัฒนาสถานศึกษาเพื่อการเข้าสู่ประชาคมอาเซียน เรื่องพัฒนาศักยภาพด้านภาษาอังกฤษของครูผู้สอน ด้วยกระบวนการ ASEAN WATCH MODEL

พ.ศ. 2559 รางวัลระดับภาค

การแข่งขันทักษะวิชาชีพ ทักษะพื้นฐาน ระดับภาค ภาคตะวันออกและกรุงเทพมหานคร ประจำปีการศึกษา 2558 ณ จังหวัดระยอง

1. การแข่งขันทักษะการใช้คอมพิวเตอร์ในงานบัญชี รองชนะเลิศอันดับ 3
2. การแข่งขันทักษะโปรแกรมสำเร็จรูปเพื่องานบัญชี รองชนะเลิศอันดับ 2
3. การแข่งขันทักษะการเขียนแผนธุรกิจ รองชนะเลิศอันดับ 3
4. การแข่งขันทักษะการประกอบอาหารไทยเป็นชุด (Set Manu) รองชนะเลิศอันดับ 5 เหรียญทอง
5. การแข่งขันทักษะการประกอบอาหารชุดแบบตะวันตก (Western Set) รองชนะเลิศอันดับ 5
6. การแข่งขันทักษะการประยุกต์ดอกไม้ในท้องถิ่น ชนะเลิศเหรียญทอง
7. การแข่งขันทักษะการประยุกต์งานดอกไม้แบบไทย รองชนะเลิศอันดับ 3 เหรียญเงิน
8. การแข่งขันทักษะงานออกแบบ 2D Animation (คนตีศรีอาชีวะ) รองชนะเลิศอันดับ 3
9. การแข่งขันทักษะงานออกแบบช่างไทย 3D Animation ชนะเลิศเหรียญทอง
10. การแข่งขันทักษะการวาดภาพคนเหมือน รองชนะเลิศอันดับ 2 เหรียญทอง
11. การแข่งขันทักษะการบริการอาหารและเครื่องดื่ม (Food and Beverage Service) รอง

ชนะเลิศอันดับ 6 เหรียญเงิน

12. การประกวดร้องเพลงไทยสากล (สตริง หญิง) รองชนะเลิศอันดับ 3
13. การประกวดรักการอ่านภาษาไทยรองชนะเลิศอันดับ 4 เหรียญเงิน
14. การประกวดการพูดสาธิตเป็นภาษาอังกฤษ (Demonstration Contest) รองชนะเลิศรางวัลรองชนะเลิศอันดับที่ 3 กีฬาวอลเลย์บอลหญิง การแข่งขันกีฬาโรงเรียน ธนาคารอมสิน ประจำปี 2559
- รางวัลรองชนะเลิศอันดับที่ 4 กีฬาบาสเกตบอลชาย การแข่งขันกีฬาโรงเรียน ธนาคารอมสิน ประจำปี 2559
- รางวัลรองชนะเลิศอันดับที่ 1 กีฬาบาสเกตบอลชาย การแข่งขันกีฬาสุเหร่าโอเฟ่น
- รางวัลรองชนะเลิศอันดับที่ 3 กีฬาวอลเลย์บอลหญิง การแข่งขันกีฬานักเรียน ประจำปี 2559
- รางวัลรองชนะเลิศอันดับที่ 2 กีฬาบาสเกตบอลชาย การแข่งขันกีฬานักเรียน ประจำปี 2559
- รางวัลรองชนะเลิศอันดับที่ 2 กีฬาเปตอง การแข่งขันกีฬานักเรียน ประจำปี 2559
- รางวัลชนะเลิศ กีฬาวอลเลย์บอลหญิง ทีม A การแข่งขันกีฬาศรียานุสรณ์ โอเฟ่น ครั้งที่ ๑
- รางวัลรองชนะเลิศอันดับ 2 กีฬาวอลเลย์บอลหญิง ทีม B การแข่งขันกีฬาศรียานุสรณ์ โอเฟ่น ครั้งที่ ๑
- รางวัลรองชนะเลิศอันดับ 2 กีฬาวอลเลย์บอลหญิง การแข่งขันกีฬารวมพลังมวลชน

รางวัลรองชนะเลิศอันดับ 2 กีฬาวอลเลย์บอลหญิงรุ่นอายุ 16 ปี การแข่งขันกีฬาวอลเลย์บอลบางน้ำเปรี้ยวคัพ
รางวัลชนะเลิศ กีฬาวอลเลย์บอลหญิงรุ่นอายุ 18 ปี การแข่งขันกีฬาวอลเลย์บอลบางน้ำเปรี้ยวคัพ

กีฬาอาชีพเกมส์ ระดับภาค ครั้งที่ 11

รางวัลรองชนะเลิศอันดับที่ 1 กีฬาหมากล้อมประเภทชายและหญิง

รางวัลรองชนะเลิศอันดับที่ 2 กีฬาเปตองประเภทหญิงเดี่ยว

รางวัลรองชนะเลิศอันดับที่ 2 กีฬาวอลเลย์บอลหญิง

เข้ารอบ 8 ทีมสุดท้าย กีฬาบาสเกตบอลชาย

พ.ศ. 2560 รางวัลระดับชาติ

ประเภทวิชาพาณิชยกรรม/ประเภทบริหารธุรกิจ

1.รางวัลรองชนะเลิศอันดับ 1 ทักษะการใช้คอมพิวเตอร์ในงานบัญชี

2.รางวัลรองชนะเลิศอันดับ 2 ทักษะโปรแกรมสำเร็จรูปเพื่องานบัญชี

ประเภทวิชาคหกรรม

1.รางวัลรองชนะเลิศอันดับ 1 ทักษะการประยุกต์ดอกไม้ในท้องถิ่น

2.รางวัลชนะเลิศอันดับ 1 ทักษะการประยุกต์งานดอกไม้แบบไทย

ประเภทวิชาศิลปกรรม

1.รางวัลรองชนะเลิศอันดับ 2 ทักษะงานออกแบบช่างไทย 3D Animation

2.รางวัลรองชนะเลิศอันดับที่ 2 ทักษะการออกแบบตกแต่งภายใน “บูทสินค้างาน OTOP 4 ภาค”

3.รางวัลอันดับที่ 5 ทักษะงานออกแบบ 2D Animation (คนดีศรีอาชีพ)

4.รางวัลรองชนะเลิศอันดับที่ 2 ทักษะงานออกแบบช่างไทย 3D Animation

5.รางวัลอันดับที่ 5 ทักษะจิตกรรมสีน้ำหุ่นนิ่ง

6.รางวัลอันดับที่ 5 ทักษะการวาดภาพเหมือน

7.รางวัลอันดับที่ 5 ทักษะการออกแบบตกแต่งภายใน “บูทสินค้างาน OTOP 4ภาค”

การแข่งขันทักษะพื้นฐาน

1.รางวัลรองชนะเลิศอันดับ 1 การประกวดสุนทรพจน์ภาษาจีนกลาง

2.รางวัลรองชนะเลิศอันดับที่ 1 การประกวดสุนทรพจน์ภาษาจีนกลาง

3.รางวัลชนะเลิศอันดับที่ 5 การประกวดรักการอ่านภาษาไทย

4.รางวัลชนะเลิศอันดับที่ 4 การประกวดการพูดสาธิตเป็นภาษาอังกฤษ

ประเภทวิชาอุตสาหกรรมท่องเที่ยว

1.รางวัลอันดับที่ 6 ทักษะการบริการอาหารและเครื่องดื่ม

รางวัลและผลงานของสถานศึกษา ปีการศึกษา 2561

1. รางวัลชนะเลิศอันดับที่ 1 รางวัลเชิดชูเกียรติสถานศึกษาที่มีผลการประเมินศูนย์บ่มเพาะผู้ประกอบการอาชีวศึกษาในสถานศึกษาระดับชาติ 5 ดาว

2. รางวัลชนะเลิศอันดับที่ 1 ผ่านเกณฑ์การประเมินสถานศึกษาสู่ความเป็นเลิศ ระดับ 3 ดาว

3. รางวัลชนะเลิศอันดับที่ 1 ผ่านเกณฑ์การประเมินสถานศึกษาสู่ความเป็นเลิศ ระดับ 4 ดาว

4. รางวัลชนะเลิศอันดับที่ 1 กิจกรรมการแข่งขันทักษะระเบียบแถว (หญิง) ในงานชุมนุมลูกเสือวิสามัญอาชีวศึกษา

5. รางวัลชนะเลิศอันดับที่ 1 หมูมาตรฐาน ลูกเสือหญิงดีเด่น “รักษัจิตอาสา” กิจกรรมการแข่งขันทักษะระเบียบแถว (หญิง) ในงานชุมนุมลูกเสือวิสามัญอาชีวศึกษาอาชีวศึกษาจังหวัด
6. รางวัลชนะเลิศอันดับที่ 1 มาตรฐานเหรียญทอง กิจกรรมทดสอบกำลังใจ (หญิง) ในงานชุมนุมลูกเสือวิสามัญอาชีวศึกษาอาชีวศึกษาจังหวัด
7. รางวัลชนะเลิศอันดับที่ 1 หมูลูกเสือ-เนตรนารี กิจกรรมกองวิชาการงานชุมนุมลูกเสือวิสามัญอาชีวศึกษาอาชีวศึกษาจังหวัด
8. รางวัลรองชนะเลิศกิจกรรมทักษะชีวิต”ในงานชุมนุมลูกเสือวิสามัญอาชีวศึกษาอาชีวศึกษาจังหวัด
9. รางวัลชนะเลิศอันดับที่ 1 การประกวดการใช้คอมพิวเตอร์ในงานบัญชี
10. รางวัลชนะเลิศอันดับที่ 1 การประกวดโปรแกรมสำเร็จรูปเพื่องานบัญชี
11. รางวัลชนะเลิศอันดับที่ 1 การประกวดพิมพ์ไทยและพิมพ์อังกฤษด้วยคอมพิวเตอร์
12. รางวัลชนะเลิศอันดับที่ 1 การประกวดการใช้เทคโนโลยีคอมพิวเตอร์ผลิตหนังสือราชการภายนอก
13. รางวัลชนะเลิศอันดับที่ 1 การประกวดทักษะการเขียนแผนธุรกิจ
14. รางวัลรองชนะเลิศอันดับที่ 1 การประกวดระบบบริหารจัดการลำดับการส่งงาน (MR.Q)
15. รางวัลชนะเลิศอันดับที่ 1 การประกวดทักษะการขายสินค้าออนไลน์
16. รางวัลชนะเลิศอันดับที่ 1การประกวดทักษะการนำเสนอขายสินค้า“TheMarketing Challenge”
17. รางวัลรองชนะเลิศอันดับที่ 1 การประกวดทักษะธุรกิจค้าปลีกประเภทสินค้า OTOP
18. รางวัลรองชนะเลิศอันดับที่ 1 การประกวดทักษะการจัดดอกไม้แบบไทย
19. รางวัลชนะเลิศอันดับที่ 1 ทักษะการประยุกต์ดอกไม้เชิงธุรกิจสู่มาตรฐานสากล
20. รางวัลชนะเลิศอันดับที่ 1 ทักษะการประยุกต์ดอกไม้เชิงธุรกิจสู่มาตรฐานสากล
21. รางวัลรองชนะเลิศอันดับที่ 1 การประกวดทักษะการออกแบบและตัดเย็บเครื่องแต่งกาย
22. รางวัลรองชนะเลิศอันดับที่ 1 การประกวดสุนทรพจน์ภาษาจีนกลาง
23. รางวัลรองชนะเลิศอันดับที่ 1 การประกวดการพูดสาธิตเป็นภาษาอังกฤษ (Demonstration Contest)
24. รางวัลรองชนะเลิศอันดับที่ 1การประกวดมารยาทไทย
25. รางวัลชนะเลิศอันดับที่ 1ประกวดทักษะการประกอบอาหารไทยเชิงธุรกิจ ประเภท การประกอบอาหารไทยชุด พร้อมจำหน่าย (Thai Set)
26. รางวัลชนะเลิศอันดับที่ 1ประกวดทักษะการออกแบบและการประกอบอาหารเชิงธุรกิจสู่มาตรฐานสากล ประเภท อาหารเพื่อสุขภาพจานหลักประกอบลีลา(Food Healthy Challenge)
27. รางวัลชนะเลิศอันดับที่ 1 ประกวดทักษะการออกแบบ 2D แอนิเมชัน“อเมซิ่งเที่ยวไทย สไตล์อาชีวะ”
28. รางวัลชนะเลิศอันดับที่ 1 ประกวดทักษะการวาดภาพสีน้ำหุ่นนิ่ง
29. รางวัลชนะเลิศอันดับที่ 1 ประกวดทักษะประติมากรรม
30. รางวัลชนะเลิศอันดับที่ 1 ประกวดทักษะการออกแบบนิเทศศิลป์ ออกแบบโปสเตอร์ หัวข้อ “เทิดไถ่องค์ราชัน รัชกาลที่ 10”
31. รางวัลชนะเลิศอันดับที่ 1 ประกวดทักษะการออกแบบตกแต่ง หัวข้อ “Food Truck in Thai Culture & Food Festival”
32. รางวัลชนะเลิศอันดับที่ 1 ประกวดทักษะการผสมเครื่องดื่ม - ประเภท Classic Bartender
33. รางวัลชนะเลิศอันดับที่ 1 ประกวดทักษะการผสมเครื่องดื่ม - ประเภท Flair Bartender

34. รางวัลชนะเลิศอันดับที่ 1 ประกวดทักษะการบริการอาหารและเครื่องดื่ม
 35. รางวัลรองชนะเลิศ ประกวดสิ่งประดิษฐ์ของคนรุ่นใหม่ ชื่อผลงานค่างปลูกไม้เลื้อยจากท่อพีวีซี ประเภทที่ 1 สิ่งประดิษฐ์ด้านเพื่อพัฒนาคุณภาพชีวิต
 36. รางวัลรองชนะเลิศ สิ่งประดิษฐ์ของคนรุ่นใหม่ ชื่อผลงานไส้กรอกหัวปลี Banana Blossom Sausage ประเภทที่ 4 สิ่งประดิษฐ์ด้านผลิตภัณฑ์อาหาร
 37. รางวัลชนะเลิศอันดับที่ 1 สิ่งประดิษฐ์ของคนรุ่นใหม่ ชื่อผลงานชีสทาร์ทมะม่วงแบ่งข้าวกล้อง (Brown rice Cheese Tart with Mango) ประเภทที่ 4 สิ่งประดิษฐ์ด้านผลิตภัณฑ์อาหาร
 38. รางวัลชนะเลิศอันดับที่ 1 สิ่งประดิษฐ์ของคนรุ่นใหม่ ชื่อผลงานหัตถศิลป์ ถิ่นเมืองจาก ประเภทที่ 5 สิ่งประดิษฐ์ด้านหัตถศิลป์
 39. รางวัลรองชนะเลิศ สิ่งประดิษฐ์ของคนรุ่นใหม่ ชื่อผลงานYanang Tamlung Naman maphraw Herb Toothpaste องค์กรความรู้ภาษาอังกฤษ
 40. รางวัลรองชนะเลิศอันดับที่ 1 สิ่งประดิษฐ์ของคนรุ่นใหม่ ชื่อผลงานกระเทียมชีวภาพบรรเทาอาการหวัด ประเภทที่ 8 สิ่งประดิษฐ์ด้านเทคโนโลยีชีวภาพ
- รางวัลและผลงานของสถานศึกษา ปีการศึกษา 2562**
1. รางวัลรองชนะเลิศ ประกวดเครื่องเฝ้ามะพร้าวอ่อน
 2. รางวัลรองชนะเลิศชนะเลิศชนะเลิศ ชนะเลิศจากแป้งเม็ดขนุน Chewy tapioca tapioca pearls from jackfruit seed flour
 3. รางวัลชนะเลิศอันดับที่ 1 ประกวดCoriander Yanang Herbal Massage Oil
 4. รางวัลชนะเลิศอันดับที่ 1 Health Equipment
 5. รางวัลชนะเลิศอันดับที่ 1 การประกวดทักษะโปรแกรมสำเร็จรูปเพื่องานบัญชี
 6. รางวัลชนะเลิศอันดับที่ 1 การประกวดทักษะพิมพ์ไทยด้วยคอมพิวเตอร์
 7. รางวัลชนะเลิศอันดับที่ 1 การประกวดทักษะการใช้เทคโนโลยีคอมพิวเตอร์ผลิตหนังสือราชการภายนอก
 8. รางวัลชนะเลิศอันดับที่ 1 การประกวดทักษะการนำเสนอขายสินค้า The Marketing Challenge
 9. รางวัลชนะเลิศอันดับที่ 1 การประกวดทักษะการเขียนแผนธุรกิจ
 10. รางวัลชนะเลิศอันดับที่ 1 การประกวดทักษะการจัดแสดงสินค้าและบริการลูกค้า
 11. รางวัลชนะเลิศอันดับที่ 1 การประกวดทักษะการจัดแสดงสินค้าและบริการลูกค้า
 12. รางวัลชนะเลิศอันดับที่ 1 การประกวดทักษะพัฒนาระบบพาณิชย์อิเล็กทรอนิกส์ (E-commerce)
 13. รางวัลชนะเลิศอันดับที่ 1 การประกวดทักษะการประกอบอาหารไทยเชิงธุรกิจ
 14. รางวัลชนะเลิศอันดับที่ 1 การประกวดทักษะการออกแบบและประกอบอาหารมาตรฐานสากล
 15. รางวัลชนะเลิศอันดับที่ 1 การประกวดทักษะการประดิษฐ์ดอกไม้สดแบบไทย
 16. รางวัลชนะเลิศอันดับที่ 1 การประกวดทักษะการออกแบบและตัดเย็บเครื่องแต่งกาย
 17. รางวัลชนะเลิศอันดับที่ 1 การประกวดทักษะการออกแบบบรรจุภัณฑ์
 18. รางวัลชนะเลิศอันดับที่ 1 การประกวดทักษะการออกแบบมัลติมีเดียอาร์ตเพื่อการศึกษา
 19. รางวัลชนะเลิศอันดับที่ 1 การประกวดทักษะการวาดภาพ (Drawing)
 20. รางวัลชนะเลิศอันดับที่ 1 การประกวดทักษะการออกแบบนิเทศศิลป์
 21. รางวัลชนะเลิศอันดับที่ 1 การประกวดทักษะการบริการอาหารและเครื่องดื่ม

ผู้บริหารวิทยาลัยอาชีวศึกษาฉะเชิงเทรา



นายสุพจน์ ทองเหลือง
ผู้อำนวยการวิทยาลัยอาชีวศึกษาฉะเชิงเทรา



นางดวงพร ราชภรณ์เจริญ
รองผู้อำนวยการฝ่ายวิชาการ



นายสุमित คชวงษ์
รองผู้อำนวยการฝ่ายแผนงานและความร่วมมือ



นางปิ่นอพร นุชประมุล
รองผู้อำนวยการฝ่ายพัฒนานักเรียน



นายชำนาญ แสงทอง
รองผู้อำนวยการฝ่ายทรัพยากรมนุษย์

รายนามผู้บริหารสถานศึกษา

1 นายเสียง จันทรวราทิตย์	ครูใหญ่	2481-2487
2 นายสมบูรณ์ศรี ศุภวรรณ	ครูใหญ่	2487-2509
3 นางสาวอรทัย จันทรสถาพร	ผู้อำนวยการ	2509-2512
4 นางสาววัชรีย์ กนิษฐสวัสดิ์	ผู้อำนวยการ	2512-2519
5 นายคัมภีร์ รัตนโชติ	ผู้อำนวยการ	2519-2522
6 นายทองพูน ร่มทรัพย์	ผู้อำนวยการ	2522-2523
7 นางสาวอรทัย จันทรสถาพร	ผู้อำนวยการ	2523-2526
8 นางสาวสำราญ ศิริฤกษ์	ผู้อำนวยการ	2526-2530
9 นางสาวสุทิน สุวรรณมาศ	ผู้อำนวยการ	2530-2536
10 นางอำนวยการ ศิริมาศ	ผู้อำนวยการ	2536-2538
11 นางวันเพ็ญ จิตต์เจริญธรรม	ผู้อำนวยการ	2538-2540
12 นางกนิษฐา วัฒนฉัตร	ผู้อำนวยการ	2540-2545
13 นางพัชรภรณ์ จันทนพันธ์	ผู้อำนวยการ	2545-2554
14 นายสุริยะ จิตรพิไลเลิศ	ผู้อำนวยการ	2554-2554
15 ดร.อรสา รามโกมุท	ผู้อำนวยการ	2554-2556
16 นางนวลอนงค์ ธรรมเจริญ	ผู้อำนวยการ	2556-2559
17 นายสุพจน์ ทองเหลือง	ผู้อำนวยการ	2559-ปัจจุบัน

สรุปแผนการเรียน หลักสูตรประกาศนียบัตรวิชาชีพประจำปีการศึกษา 2561 – 2564

1. หลักสูตรในระบบ/ต่อเนื่อง

รวมทั้งสิ้น 2,956 คน

หน่วย : คน

ประเภทวิชา/สาขา	ภาคเรียนที่ 1/2562 (ปีปัจจุบัน)										รวมทั้งสิ้น
	ระดับ ปวช.				ระดับ ปวส.			ระดับ ป.ตรี/ปทส.			
	ปีที่ 1	ปีที่ 2	ปีที่ 3	รวม	ปีที่ 1	ปีที่ 2	รวม	ปีที่ 1	ปีที่ 2	รวม	
รวมทั้งสิ้น								-	-	-	
1 ประเภทวิชาพาณิชยกรรม											
- สาขาวิชา/งานการบัญชี	160	123	107	390	120	82	202	-	-	-	592
- สาขาวิชา/งานการตลาด	80	94	40	214	40	47	87	-	-	-	301
- สาขาวิชา/งานการเลขานุการ	40	28	29	97	40	26	66	-	-	-	163
- สาขาวิชา/งานคอมพิวเตอร์ธุรกิจ	160	176	121	457	80	53	133	20	11	-	621
ทวิภาคี											
- สาขาวิชา/การจัดการสำนักงาน ปวช+ม.6	-	-	-	-	20	52	72	-	-	-	72
- สาขาวิชา/งานคอมพิวเตอร์ธุรกิจ (ปวช.)	-	-	-	-	40	-	40				40
- สาขาวิชา/งานคอมพิวเตอร์ธุรกิจ (ม.6+ต่างสาขา)	-	-	-	-	20	-	20				20
- สาขาวิชา/การบัญชี	-	-	-	-	20	23	43				43
- สาขาวิชา / การตลาด	-	-	-	-	20	19	39	-	-	-	39
2 ประเภทวิชา คหกรรม											
- สาขาวิชา/งานอาหารและโภชนาการ	120	94	67	281	-	-	-	-	-	-	281
- สาขาวิชา/งานแฟชั่นดีไซน์	10	0	2	12	-	-	-	-	-	-	12

สรุปแผนการเรียน หลักสูตรประกาศนียบัตรวิชาชีพชั้นสูง ประจำปีการศึกษา 2561-2564

ประเภทวิชา/สาขา	ภาคเรียนที่ 1/2562 (ปีปัจจุบัน)										รวมทั้งสิ้น
	ระดับ ปวช.				ระดับ ปวส.			ระดับ ป.ตรี/ปทส.			
	ปีที่ 1	ปีที่ 2	ปีที่ 3	รวม	ปีที่ 1	ปีที่ 2	รวม	ปีที่ 1	ปีที่ 2	รวม	
- สาขางาน/งานธุรกิจดอกไม้และงานประดิษฐ์	20	18	15	53	15	-	15	-	-	-	68
ทวิภาคี											
- สาขางาน/งานการโรงแรม	40	32	28	100	-	20	20	-	-	-	120
- สาขางาน/งานบริการอาหารและเครื่องดื่ม	-	-	-	-	15	-	15	-	-	-	15
- สาขางาน/การจัดประชุมและนิทรรศการ(MICE)	-	-	-	-	15	-	15	-	-	-	15
- สาขางาน/งานคหกรรมเพื่อการโรงแรม	20	14	7	41	-	-	-	-	-	-	41
- สาขางาน/งานธุรกิจค้าปลีก	10	14	9	33	-	-	-	-	-	-	33
- สาขางาน/งานประกอบอาหาร	-	-	-	-	40	43	83	-	-	-	83
- สาขางาน/งาน ปตท.	-	-	-	-	-	-	-	-	-	-	-
- สาขางาน/งานธุรกิจงานประดิษฐ์	-	-	-	-	15	7	22	-	-	-	22
ทวิภาคี											
-สาขางาน/งานเซเว่น	-	-	-	-	-	-	-	-	-	-	-
3 ประเภทวิชาศิลปกรรม											
- สาขาวิชา/งานจิตรศิลป์	20	8	10	38	-	-	-	-	-	-	38
- สาขาวิชา/งานออกแบบ	20	12	4	36	-	-	-	-	-	-	36
- สาขางาน/งานคอมพิวเตอร์กราฟิกอาร์ต	105	75	74	254	20	27	47	-	-	-	301

2. หลักสูตรนอกระบบ/ระยะสั้น ทั้งปีการศึกษา (2562) รวมทั้งสิ้น 293 คน

2.1 หลักสูตรวิชาชีพระยะสั้น 200 คน 2.3 หลักสูตรเกษตรระยะสั้น-.....คน

2.2 หลักสูตรเสริมวิชาชีพ (แกนมัธยม) 93 คน 2.4 หลักสูตรระยะสั้น ตชด.-.....คน

2.3 หลักสูตร ปชด.-.....คน

2.4 หลักสูตรอื่นๆ-.....คน

สรุปผลการดำเนินโครงการ ไตรมาสที่ 4 ประจำปีงบประมาณ 2563 ข้อมูล ณ
วันที่ 30 กันยายน 2563

โครงการ ที่	ชื่อโครงการ	ดำเนินการแล้ว	ยังไม่ได้ ดำเนินการ
โครงการฝ่ายแผนงานและความร่วมมือ			
1	โครงการจัดทำแผนปฏิบัติการประจำปีงบประมาณ 2563	√	
2	โครงการพัฒนาระบบข้อมูลสารสนเทศและระบบเครือข่าย	√	
3	โครงการสร้างความร่วมมือการจัดการอาชีวศึกษา	√	
4	โครงการส่งเสริมและพัฒนาระบบสถานศึกษาแบบอย่างการจัดการศึกษา และการบริหารจัดการ	√	
5	โครงการสนับสนุนการจัดทำวิจัย นวัตกรรม หุ่นยนต์ สิ่งประดิษฐ์และงานสร้างสรรค์ สำหรับนักเรียน นักศึกษา ครู และบุคลากรทางการศึกษา	√	
6	โครงการประเมินศูนย์บ่มเพาะผู้ประกอบการอาชีวศึกษาประจำปีการศึกษา ในฐานะประธานกรรมการ ระดับภาค ระดับชาติ ภาคตะวันออกและ กรุงเทพมหานคร	√	
7	โครงการส่งเสริมการประกอบอาชีพอิสระในกลุ่มผู้เรียนอาชีวศึกษา		
โครงการฝ่ายวิชาการ			
8	โครงการอบรมเชิงปฏิบัติการจัดทำแผนการเรียนรู้บูรณาการปรัชญาเศรษฐกิจพอเพียงฐานสมรรถนะและการพัฒนาหลักสูตรสถานศึกษา		√
9	โครงการจัดทำมาตรฐานวิชาชีพภายในสถานศึกษา ด้านอาชีวศึกษาเพื่อ ยกระดับ แผนการผลิตและพัฒนากำลังคน (EEC) ภายในสถานศึกษา	√	
10	โครงการประกวดแข่งขันโครงการวิชาชีพ	√	
11	โครงการจัดประชุมทางวิชาการองค์การวิชาชีพและการแข่งขันทักษะวิชาชีพ	√	
12	โครงการ Open House และการจัดแสดงผลงานทางวิชาการของนักเรียน นักศึกษา	√	
13	โครงการสนับสนุนค่าใช้จ่ายในการจัดการศึกษาตั้งแต่ระดับอนุบาลจนจบ การศึกษาขั้นพื้นฐาน	√	
14	โครงการพัฒนาวิชาชีพการจัดการศึกษาคู่ขนานมัธยม	√	
15	โครงการทดสอบ V-NET การทดสอบทางการศึกษาระดับชาติ ด้านอาชีวศึกษา (V-NET) ปีการศึกษา 2562	√	
16	โครงการประเมินมาตรฐานวิชาชีพนักเรียน นักศึกษา ปีการศึกษา 2562	√	
17	โครงการจัดสอบปลายภาคเรียนที่ 2/2562 และภาคเรียนปีการศึกษา 1/2563	√	

โครงการ ที่	ชื่อโครงการ	ดำเนินการแล้ว	ยังไม่ได้ ดำเนินการ
โครงการฝ่ายวิชาการ (ต่อ)			
18	โครงการอบรมเชิงปฏิบัติการวิเคราะห์คุณภาพข้อสอบ	√	
19	โครงการพิจารณาการประเมินผลการเรียนประจำภาคเรียนที่ 2/2563 และภาคเรียนที่ 1/2563	√	
20	โครงการทดสอบฝีมือแรงงาน ปีการศึกษา 2562	√	
21	โครงการปรับปรุงห้องสมุด	√	
22	โครงการพัฒนาจัดเก็บข้อมูลสารสนเทศและการใช้ห้องสมุด	√	
23	โครงการส่งเสริมการใช้งานห้องสมุด	√	
24	โครงการขยายและยกระดับคุณภาพการจัดการอาชีวศึกษา ระบบทวิภาคี ประจำปีงบประมาณ 2563	√	
25	โครงการการอบรมเชิงปฏิบัติการ เพิ่มศักยภาพครูด้านการผลิตสื่อการเรียนการสอน	√	
26	โครงการพัฒนาจิตสาธารณะ และบริการวิชาชีพของนักเรียน นักศึกษาผู้ชุมชน	√	
27	โครงการอบรมเทคโนโลยีคอมพิวเตอร์และการบำรุงรักษาคอมพิวเตอร์		√
28	โครงการพัฒนาศักยภาพผู้เรียนด้านการผสมเครื่องดื่ม	√	
29	โครงการพัฒนาทักษะปฏิบัติงานด้านการโรงแรมและการท่องเที่ยว	√	
30	โครงการเตรียมความพร้อมด้านทักษะภาษาอังกฤษในงานอาชีพ และการพัฒนาบุคลิกภาพสำหรับธุรกิจบริการ	√	
31	โครงการเสริมสร้างศักยภาพการเรียนรู้ทักษะชีวิตและจิตสำนึกรักสิ่งแวดล้อม	√	
32	โครงการพัฒนาศักยภาพผู้เรียน แผนกวิชาสามัญสัมพันธ์	√	
33	โครงการพัฒนาห้องเรียน		√
34	โครงการเพิ่มประสิทธิภาพการให้บริการงานสื่อการเรียนการสอน	√	
35	โครงการอบรม สัมมนาศึกษาดูงานทุกแผนกวิชา		√
36	โครงการส่งเสริมอัจฉริยภาพทางคอมพิวเตอร์		√
37	โครงการจัดการศึกษาระดับปริญญาตรี สายเทคโนโลยี หรือสายปฏิบัติการคอมพิวเตอร์ (ต่อเนื่อง)	√	
38	โครงการพัฒนาความร่วมมืออาชีวศึกษาสู่มาตรฐานนานาชาติ		√
39	โครงการส่งเสริมกิจกรรมปลูกฝังจิตสำนึกและเสริมสร้างการเป็นพลเมืองไทยและพลโลก (ศึกษาดูงาน)	√	

โครงการ ที่	ชื่อโครงการ	ดำเนินการแล้ว	ยังไม่ได้ ดำเนินการ
โครงการฝ่ายบริหารทรัพยากร			
40	โครงการอบรม สัมมนาศึกษาดูงานภายใน/ต่างประเทศ	√	
41	โครงการเสริมสร้างขวัญและกำลังใจ	√	
42	โครงการปรับปรุงป้ายทำเนียบบุคลากร	√	
43	โครงการพัฒนาสภาพแวดล้อมและภูมิทัศน์ของสถานศึกษา	√	
44	โครงการพัฒนาประสิทธิภาพการทำงานประชาสัมพันธ์	√	
45	โครงการจัดซื้อครุภัณฑ์ (รวม 4 ฝ่าย)	√	
โครงการฝ่ายพัฒนากิจการนักเรียน นักศึกษา			
46	โครงการคัดกรองผู้เรียน (ไม่ใช้งบ)	√	
47	โครงการประชุมผู้ปกครองนักเรียน นักศึกษา	√	
48	โครงการเยี่ยมบ้าน เยี่ยมหอพัก บ้านเช่านักเรียน นักศึกษา	√	
49	โครงการจัดทำสมุดรายงานกิจกรรมโฮมรูม (ไม่ใช้งบ)	√	
50	โครงการศูนย์ซ่อมสร้างเพื่อชุมชน Fix it center	√	
51	โครงการบริการวิชาชีพ (จังหวัดเคลื่อนที่)	√	
52	โครงการรณรงค์ป้องกันและลดอุบัติเหตุทางถนนในสถานศึกษา	√	
53	โครงการอบรมและสัมมนาการจัดทำแผนงานโครงการบริหารความเสี่ยง 5 ด้าน		√
54	โครงการป้อง ปราม ปัญหายาเสพติดในสถานศึกษา	√	
55	โครงการซื้อขายและเวชภัณฑ์	√	
56	โครงการประกันชีวิตนักเรียน นักศึกษา	√	
57	โครงการให้ความรู้เกี่ยวกับสุขภาพและสวัสดิการ		√
58	โครงการทุนการศึกษา และการทำจิตอาสาบำเพ็ญประโยชน์เพื่อส่วนรวม	√	
59	โครงการปฐมนิเทศนักเรียน นักศึกษาเข้าใหม่ และจัดทำหนังสือคู่มือนักเรียน นักศึกษา	√	
60	โครงการประชาสัมพันธ์แนะแนวการศึกษาต่อ	√	
61	โครงการปัจฉิมนิเทศ และจัดทำหนังสือรุ่น	√	
62	โครงการการติดตามผู้สำเร็จการศึกษา	√	
63	โครงการส่งเสริมกิจกรรมปลูกฝังจิตสำนึกและเสริมสร้างการเป็นพลเมืองไทย และพลเมืองโลกประจำปีงบประมาณ 2563	√	
รวมทั้งสิ้น		9,334,180.00	7,003,540.47

จากตารางที่ 1.1.1 แสดงผลการดำเนินงานโครงการในแผนปฏิบัติการ ประจำปีงบประมาณ 2563 จำนวน โครงการจำนวน 63 โครงการ เมื่อสิ้นสุดไตรมาสที่ 4 มีการดำเนินการจำนวน 55 โครงการ คิดเป็นร้อยละ 87.30

ตารางที่ 1.1.2 สรุปผลการใช้จ่ายงบประมาณ ไตรมาสที่ ...4... ประจำปีงบประมาณ
2563 (ณ วันที่ 30 กันยายน 2563)

ยอดใช้จ่ายของงบประจำปีงบประมาณ 2563				
ลำดับ	ชื่อขง/งาน	จัดสรรปัจจุบัน	ยอดใช้ไป	คงเหลือ
1	ค่าตอบแทนรายเดือน(เงินเดือน) ลูกจ้างทั้งหมด	7,913,700.00	7,496,782.00	416,918.00
2	ค่าตอบแทนครูชาวต่างชาติ	-	-	-
3	ค่าประกันสังคมพนักงานราชการ	-	-	-
4	ค่าประกันสังคมรายเดือน(ครูรายเดือน+เจ้าหน้าที่)	20,000.00	17,295.00	2,705.00
5	ค่าสอนพิเศษเกินภาระงาน(พิเศษชิ่งโหลด)	5,200,000.00	4,395,800.00	804,200.00
6	ค่าธุรการนอกเวลา(ภาคคนอก)	700,000.00	535,400.00	164,600.00
7	ค่าสอนพิเศษ(การสอนนอกเวลา+สอนเทียบโอนหรือสมทบ)	40,000.00	42,360.00	- 2,360.00
8	ค่าปฏิบัติงานนอกเวลาราชการ(เช่นวันหยุด)	100,000.00	79,380.00	20,620.00
9	ค่าเดินทางไปราชการ	800,000.00	751,083.29	48,916.71
10	ค่าตอบแทนอื่นๆ(เช่นค่าเช่าบ้าน ค่าตอบแทนวิทยากร ต่างๆ)	177,600.00	-	177,600.00
11	ค่าตอบแทนรายเดือน(เงินเดือน) ข้าราชการทั้งหมด	-	-	-
12	ค่าไฟฟ้า	2,500,000.00	2,466,842.65	33,157.35
13	ค่าน้ำประปา	435,000.00	212,503.30	222,496.70
14	ค่าโทรศัพท์	30,000.00	28,086.55	1,913.45
15	ค่าไปรษณีย์	35,000.00	17,295.00	17,705.00
16	ฝ่ายวิชาการ (วัสดุสำนักงาน)	100,000.00	53,330.00	46,670.00
17	ฝ่ายทรัพยากร (วัสดุสำนักงาน)	350,000.00	196,077.00	153,923.00
18	ฝ่ายพัฒนากิจการนักเรียนนักศึกษา (วัสดุสำนักงาน)	100,000.00	-	100,000.00
19	ฝ่ายแผนงานและความร่วมมือ (วัสดุสำนักงาน)	150,000.00	20,615.00	129,385.00
20	การบัญชี (สผ.1)	237,300.00	237,291.00	9.00
21	การตลาด (สผ.1)	226,880.00	226,869.00	11.00
22	การเลขานุการ (สผ.1)	57,830.00	57,828.00	2.00
23	คอมพิวเตอร์ธุรกิจ (สผ.1)	265,000.00	258,765.00	6,235.00
24	อาหารและโภชนาการ (สผ.1)	249,750.00	249,650.00	100.00
25	คหกรรม (สผ.1)	20,350.00	41,800.00	- 21,450.00
26	ผ้าและเครื่องแต่งกาย (สผ.1)	8,250.00	8,250.00	-
27	แผนกวิชาสามัญสัมพันธ์ (สผ.1)	240,450.00	240,450.00	-
ยอดใช้จ่ายของงบประจำปีงบประมาณ 2563				
ลำดับ	ชื่อขง/งาน	จัดสรรปัจจุบัน	ยอดใช้ไป	คงเหลือ
28	ออกแบบ (สผ.1)	26,660.00	57,479.00	- 30,819.00
29	จิตรศิลป์ (สผ.1)	31,620.00	44,375.00	- 12,755.00
30	คอมพิวเตอร์กราฟิก (สผ.1)	273,540.00	229,956.00	43,584.00
31	ธุรกิจค้าปลีก (สผ.1)	-	-	-
32	คหกรรมการโรงแรม (สผ.1)	102,750.00	82,950.00	19,800.00
33	ฟัสดู (บริการรักษาความปลอดภัย)	500,000.00	492,624.00	7,376.00
34	ฟัสดูอาคารสถานที่(งานทั่วไป)	1,000,000.00	1,071,877.20	- 71,877.20
35	ฟัสดูอาคารสถานที่(น้ำมันเชื้อเพลิง)	400,000.00	299,889.30	100,110.70
36	ฟัสดูอาคารสถานที่(ซ่อมแซมอาคาร)	350,000.00	74,393.20	275,606.80

37	พัสดุอาคารสถานที่(งานเกษตร)	-	-	-
38	พัสดุอาคารสถานที่(ซ่อมแซมยานพาหนะ)	150,000.00	292,333.58	- 142,333.58
39	พัสดุอาคารสถานที่(ซ่อมแซมครุภัณฑ์)	400,000.00	87,004.10	312,995.90
40	ค่าเช่าสินทรัพย์ (อาคาร, ที่ดิน)	548,800.00	548,794.50	5.50
41	ค่านั่งสือพิมพ์และวารสารห้องสมุด	25,000.00	11,800.00	13,200.00
42	ค่าถ่ายเอกสาร	5,000.00	5,892.25	- 892.25
	รวมทั้งสิ้น	23,770,480.00	20,933,120.92	2,837,359.08
สรุปโครงการ 4 ฝ่าย				
โครงการฝ่ายแผนงานและความร่วมมือ		1,170,000.00	1,034,360.50	135,639.50
1	โครงการจัดทำแผนปฏิบัติการประจำปีงบประมาณ 2563	10,000.00	-	10,000.00
2	โครงการพัฒนาระบบข้อมูลสารสนเทศและระบบเครือข่าย	410,000.00	341,627.00	68,373.00
3	โครงการสร้างความร่วมมือการจัดการอาชีวศึกษา	20,000.00	-	20,000.00
4	โครงการส่งเสริมและพัฒนาระบบสถานศึกษาแบบอย่างการจัดการศึกษา และการบริหารจัดการ	55,000.00	23,170.00	31,830.00
5	โครงการสนับสนุนการจัดทำวิจัย นวัตกรรม หุ่นยนต์ สิ่งประดิษฐ์ และงานสร้างสรรค์ สำหรับนักเรียน นักศึกษา ครู และบุคลากรทางการศึกษา (สอศ.)	115,000.00	110,354.00	4,646.00
6	โครงการประเมินศูนย์บ่มเพาะผู้ประกอบการอาชีวศึกษาประจำปีการศึกษา (สอศ.) ในฐานะประธานกรรมการ ระดับภาค ระดับชาติ ภาคตะวันออกเฉียงเหนือและกรุงเทพมหานคร	560,000.00	559,209.50	790.50
7	โครงการส่งเสริมการประกอบอาชีพอิสระในกลุ่มผู้เรียนอาชีวศึกษา (สอศ.)			
โครงการฝ่ายวิชาการ		2,849,400.00	1,294,090.50	1,555,309.50
8	พอเพียงฐานสมรรถนะและการพัฒนาหลักสูตรสถานศึกษา	40,000.00	-	40,000.00
สรุปโครงการ 4 ฝ่าย				
โครงการฝ่ายวิชาการ				
9	โครงการจัดทำมาตรฐานวิชาชีพภายในสถานศึกษา ด้านอาชีวศึกษา เพื่อยกระดับ แผนการผลิตและพัฒนากำลังคน (EEC) ภายในสถานศึกษา	40,000.00	-	40,000.00
10	โครงการประกวดแข่งขันโครงการวิชาชีพ	20,000.00	22,900.00	- 2,900.00
11	โครงการจัดประชุมทางวิชาการองค์การวิชาชีพและการแข่งขันทักษะวิชาชีพ	380,000.00	213,225.00	166,775.00
12	โครงการ Open House และการจัดแสดงผลงานทางวิชาการของนักเรียน นักศึกษา	95,000.00	123,840.00	- 28,840.00
13	โครงการสนับสนุนค่าใช้จ่ายในการจัดการศึกษาตั้งแต่ระดับอนุบาลจนจบ การศึกษาขั้นพื้นฐาน	20,000.00	8,775.00	11,225.00
14	โครงการพัฒนาวิชาชีพการจัดการศึกษาคู่ขนานมัธยม	300,000.00	336,041.50	- 36,041.50
15	โครงการทดสอบ V-NET การทดสอบทางการศึกษาระดับชาติ ด้านอาชีวศึกษา (V-NET) ปีการศึกษา 2562	7,000.00	5,740.00	1,260.00

16	โครงการประเมินมาตรฐานวิชาชีพนักเรียน นักศึกษา ปีการศึกษา 2562	30,000.00	30,000.00	-
17	โครงการจัดสอบปลายภาคเรียนที่ 2/2562 และภาคเรียนปีการศึกษา 1/2563	40,000.00	20,000.00	20,000.00
18	โครงการอบรมเชิงปฏิบัติการวิเคราะห์คุณภาพข้อสอบ	40,000.00	-	40,000.00
19	โครงการพิจารณาการประเมินผลการเรียนประจำภาคเรียนที่ 2/2563 และภาคเรียนที่ 1/2563	5,000.00	2,500.00	2,500.00
20	โครงการทดสอบฝีมือแรงงาน ปีการศึกษา 2562	10,000.00	10,000.00	-
21	โครงการปรับปรุงห้องสมุด (ใช้เงินโครงการจากสอศ.)	10,000.00	-	10,000.00
22	โครงการพัฒนาจัดเก็บข้อมูลสารสนเทศและการใช้ห้องสมุด (ใช้เงินโครงการจากสอศ.)	10,000.00	-	10,000.00
23	โครงการส่งเสริมการใช้งานห้องสมุด (ใช้เงินโครงการจากสอศ.)	10,000.00	-	10,000.00
24	โครงการขยายและยกระดับคุณภาพการจัดการอาชีวศึกษา ระบบทวิภาคี ประจำปีงบประมาณ 2563	420,400.00	417,562.00	2,838.00
25	โครงการการอบรมเชิงปฏิบัติการ เพิ่มศักยภาพครูด้านการผลิตสื่อการเรียนการสอน	80,000.00	-	80,000.00
26	โครงการพัฒนาจิตสาธารณะ และบริการวิชาชีพของนักเรียน นักศึกษาสู่ชุมชน	40,000.00	-	40,000.00
27	โครงการอบรมเทคโนโลยีคอมพิวเตอร์และการบำรุงรักษา คอมพิวเตอร์	100,000.00	-	100,000.00
28	โครงการพัฒนาศักยภาพผู้เรียนด้านการผสมเครื่องดื่ม	37,000.00	-	37,000.00
29	โครงการพัฒนาทักษะปฏิบัติงานด้านการโรงแรมและการท่องเที่ยว	20,000.00	-	20,000.00
สรุปโครงการ 4 ฝ่าย				
โครงการฝ่ายวิชาการ				
30	โครงการเตรียมความพร้อมด้านทักษะภาษาอังกฤษในงานอาชีพ และการพัฒนาบุคลิกภาพสำหรับธุรกิจบริการ	24,000.00	-	24,000.00
31	โครงการเสริมสร้างศักยภาพการเรียนรู้ทักษะชีวิตวิถีและจิตสำนึกรัก สิ่งแวดล้อม	85,000.00	-	85,000.00
32	โครงการพัฒนาศักยภาพผู้เรียน แผนกวิชาสามัญสัมพันธ์	120,000.00	47,507.00	72,493.00
33	โครงการพัฒนาห้องเรียน	36,000.00	-	36,000.00
34	โครงการเพิ่มประสิทธิภาพการให้บริการงานสื่อการเรียนการสอน	64,400.00	-	64,400.00
35	โครงการอบรม สัมมนาศึกษาดูงานทุกแผนกวิชา	30,000.00	-	30,000.00
36	โครงการส่งเสริมอัจฉริยภาพทางคอมพิวเตอร์	10,000.00	-	10,000.00
37	โครงการจัดการศึกษาระดับปริญญาตรี สายเทคโนโลยี หรือสายปฏิบัติการคอมพิวเตอร์ (ต่อเนื่อง)	300,000.00	56,000.00	244,000.00
38	โครงการพัฒนาความร่วมมืออาชีวศึกษาสู่มาตรฐานนานาชาติ	225,600.00	-	225,600.00
39	โครงการส่งเสริมกิจกรรมปลูกฝังจิตสำนึกและเสริมสร้างการเป็นพลเมืองไทย และพลโลก (ศึกษาดูงาน)	200,000.00	-	200,000.00
โครงการฝ่ายบริหารทรัพยากร		1,447,755.00	2,327,358.50	- 879,603.50
40	โครงการอบรม สัมมนาศึกษาดูงานภายใน/ต่างประเทศ	350,000.00	-	350,000.00
41	โครงการเสริมสร้างขวัญและกำลังใจ	20,000.00	-	20,000.00
42	โครงการปรับปรุงป้ายทำเนียบบุคลากร	10,000.00	16,847.50	- 6,847.50
43	โครงการพัฒนาสภาพแวดล้อมและภูมิทัศน์ของสถานศึกษา	300,000.00	645,207.00	- 345,207.00

44	โครงการพัฒนาประสิทธิภาพการทำงานประชาสัมพันธ์	723,755.00	531,399.00	192,356.00
45	โครงการจัดซื้อครุภัณฑ์ (รวม 4 ฝ่าย)	44,000.00	1,133,905.00	- 1,089,905.00
โครงการฝ่ายพัฒนากิจการนักเรียน นักศึกษา		2,817,000.00	1,314,424.10	1,502,575.90
46	โครงการคัดกรองผู้เรียน	-	-	-
47	โครงการประชุมผู้ปกครองนักเรียน นักศึกษา	30,000.00	51,102.00	- 21,102.00
48	โครงการเยี่ยมบ้าน เยี่ยมหอพัก บ้านเช่านักเรียน นักศึกษา	35,000.00	-	35,000.00
49	โครงการจัดทำสมุดรายงานกิจกรรมโฮมรูม	-	-	-
50	โครงการศูนย์ซ่อมสร้างเพื่อชุมชน Fix it center	500,000.00	200,000.10	299,999.90
51	โครงการบริการวิชาชีพ (จังหวัดเคลื่อนที่)	36,000.00	-	36,000.00
52	โครงการรณรงค์ป้องกันและลดอุบัติเหตุทางถนนในสถานศึกษา	20,000.00	3,550.00	16,450.00
53	โครงการอบรมและสัมมนาการจัดทำแผนงานโครงการบริหารความเสี่ยง 5 ด้าน	20,000.00	-	20,000.00
54	โครงการป้องกัน ปราบ ป้องกันปัญหาเสพติดในสถานศึกษา	20,000.00	-	20,000.00
55	โครงการซื้อขายและเวชภัณฑ์	20,000.00	10,300.00	9,700.00
56	โครงการประกันชีวิตนักเรียน นักศึกษา	625,000.00	625,000.00	-
57	โครงการให้ความรู้เกี่ยวกับสุขภาพและสวัสดิการ	5,000.00	-	5,000.00
สรุปโครงการ 4 ฝ่าย				
โครงการฝ่ายพัฒนากิจการนักเรียน นักศึกษา (ต่อ)				
58	โครงการทุนการศึกษา และการทำจิตอาสาบำเพ็ญประโยชน์เพื่อส่วนรวม	3,000.00	-	3,000.00
59	โครงการปฐมนิเทศนักเรียน นักศึกษาเข้าใหม่ และจัดทำหนังสือคู่มือนักเรียน นักศึกษา	210,000.00	100,000.00	110,000.00
60	โครงการประชาสัมพันธ์แนะแนวการศึกษาต่อ	10,000.00	-	10,000.00
61	โครงการปัจฉิมนิเทศ และจัดทำหนังสือรุ่น	200,000.00	55,190.00	144,810.00
62	โครงการติดตามผู้สำเร็จการศึกษา	5,000.00	-	5,000.00
63	โครงการส่งเสริมกิจกรรมปลูกฝังจิตสำนึกและเสริมสร้างการเป็นพลเมืองไทย และพลเมืองโลกประจำปีงบประมาณ 2563	1,078,000.00	269,282.00	808,718.00
รวมโครงการ 4 ฝ่าย		8,284,155.00	5,970,233.60	2,313,921.46
รวมทั้งสิ้น		32,054,635.00	26,903,354.52	5,151,280.48

จากตารางที่ 3.3.2 สรุปผลการใช้จ่ายเงินงบประมาณ/เงินอุดหนุนการจัดการเรียนการสอน/เงินอุดหนุนกิจกรรมพัฒนาผู้เรียน และเงินรายได้สถานศึกษา พบว่า จำนวนเงินที่ได้รับจัดสรรทั้งหมดตลอดปีงบประมาณ = 32,054,635 บาท เมื่อสิ้นสุดไตรมาสที่ 4 ใช้จ่ายเป็นเงิน 26,903,354.52 บาท คิดเป็นร้อยละ 83.93 ของจำนวนเงินทั้งหมด

จำนวนผู้บริหาร ครูและบุคลากรทางการศึกษา ปีการศึกษา 2563

อัตรากำลังของวิทยาลัยอาชีวศึกษาอะเชิงเทรา		มีบุคลากรทั้งสิ้น		121	คน
ก. ข้าราชการ			54 คน		
1. ผู้บริหาร		3 คน			
2. ข้าราชการครู		50 คน			
3. ข้าราชการบุคลากรทางการศึกษาอื่น มาตรา 38 ค.(2)		1 คน			
ข. ลูกจ้างประจำ			3 คน		
1. ทำหน้าที่สอน					
2. ทักไป/สนับสนุน		3 คน			
ค. พนักงานราชการ			9 คน		
1. ทำหน้าที่สอน		7 คน			
2. ทักไป/สนับสนุน		2 คน			
ง. ลูกจ้างชั่วคราว			55 คน		
1. ทำหน้าที่สอน		19 คน			
2. ทักไป/สนับสนุน		36 คน			

จ. มีข้าราชการ/ลูกจ้าง มาช่วยราชการ - คน

ฉ. มีข้าราชการ/ลูกจ้าง ไปช่วยราชการที่อื่น - คน

ช. มีอัตราว่าง ไม่มีคนครอง - คน

1. ข้าราชการ - คน

2. ลูกจ้างประจำ - คน

ตารางที่ 4.1 ข้อมูลบุคลากรทั้งหมด จำแนกตามหน้าที่ ความรับผิดชอบ

4.1.1 ข้าราชการ รวม 54 คน (ข้าราชการครู และข้าราชการบุคลากรทางการศึกษา
อื่น มาตรา 38 ค.(2))

ที่	ชื่อ-สกุล		ระดับ การศึกษา	ปฏิบัติหน้าที่	
				สอนวิชา	สนับสนุน/ธุรการทั่วไป
1	นายสุพจน์	ทองเหลือง	ปริญญาเอก		ผู้อำนวยการวิทยาลัยอาชีวศึกษา ฉะเชิงเทรา
2	นางสาวดวงพร	ราษฎร์เจริญ	ปริญญาโท		รองผู้อำนวยการฝ่ายวิชาการ
3	นางปณิตพร	นุชประมุข	ปริญญาโท		รองผู้อำนวยการฝ่ายพัฒนากิจการนักเรียน
4	นายชำนาญ	แสงทอง	ปริญญาโท		รองผู้อำนวยการฝ่ายทรัพยากรมนุษย์
5	นายสุมิตร	คชวงษ์	ปริญญาโท		รองผู้อำนวยการฝ่ายแผนงานและความ ร่วมมือ
6	นางสาวพนัภัสสา	รัตนรุ่งเรือง	ปริญญาโท	คอมพิวเตอร์ธุรกิจ	หัวหน้างานอาชีวศึกษาระบบทวิภาคี
7	น.ส.จันทร์เพ็ญ	เมตตาจิตสกุล	ปริญญาตรี	ภาษาอังกฤษ	หัวหน้าแผนกวิชาสามัญสัมพันธ์
8	นายอนุพล	คงบุญ	ปริญญาโท	บริหารการศึกษา	ผู้ช่วยงานหลักสูตรการเรียนการสอน
9	นางรัตนา	บำรุงวงศ์	ปริญญาตรี	ผ้าและเครื่องแต่งกาย	หัวหน้าแผนกวิชาผ้าฯ
10	นายธงชัย	ทองแสวก	ปริญญาตรี	พลศึกษา	ผู้ช่วยงานปกครอง
11	นางสมร	แจ้จุก	ปริญญาตรี	วิทยาศาสตร์	ผู้ช่วยหัวหน้างานปกครอง
12	นางสาวอรุณี	ขันทอง	ปริญญาตรี	การบัญชี	หัวหน้างานกิจกรรมนักเรียน นักศึกษา
13	นางสาวหัตถพร	กฤตศุภฤกษ์	ปริญญาตรี	ภาษาอังกฤษ	ผู้ช่วยหัวหน้างานพัฒนาหลักสูตรนักเรียนฯ
14	นายราชวัลลภ	ลำพูน	ปริญญาโท	คอมพิวเตอร์ธุรกิจ	หัวหน้างานวัดผลและประเมินผล
15	นางสาวจรรุวรรณ	กลีบเมฆ	ปริญญาโท	การบัญชี	หัวหน้างานบริหารทั่วไป
16	นางจรรุวรรณ	เทวกุล ณ อยุธยา	ปริญญาโท	การบัญชี	หัวหน้าแผนกวิชาการบัญชี
17	นายอรุณพ	เรืองยศจันทนา	ปริญญาโท	คอมพิวเตอร์ธุรกิจ	หัวหน้าห้องวิทยบริการและห้องสมุด
18	นางณัฐสุดา	พิพฒไกร	ปริญญาโท	คหกรรม	ผู้ช่วยหัวหน้างานบุคลากร
19	นางจิรดี	ประยูรศิริ	ปริญญาโท	คณิตศาสตร์	หัวหน้างานครูที่ปรึกษา
20	นางปิยฉัตร	พลเสน	ปริญญาตรี	การบัญชี	หัวหน้างานแนะแนวอาชีพฯ
21	นางสุพร	ไวยกิจจา	ปริญญาตรี	ภาษาอังกฤษ	หัวหน้างานทะเบียน
22	นางสาวคำปุ่น	กำริสุ	ปริญญาตรี	ภาษาอังกฤษ	ผู้ช่วยหัวหน้างานประกันฯ
23	นางรวีกานต์	เมืองสุบาล	ปริญญาตรี	การบัญชี	หัวหน้างานการเงิน
24	นางสาวรติกร	นันทวิสิทธิ์	ปริญญาโท	คหกรรม	หัวหน้างานโครงการพิเศษ
25	นายบริหาร	เหลืองกำเนิด	ปริญญาตรี	คอมพิวเตอร์ธุรกิจ	-
26	นายนิพนธ์	ชิงชัย	ปริญญาโท	ออกแบบ	หัวหน้าแผนกวิชาการออกแบบ หัวหน้างานอาคารและสถานที่
27	นางสาวพัชรภรณ์	เปล่งปลั่ง	ปริญญาโท	อาหารและโภชนาการ	-
28	นายธวัชชัย	กนกโคสภิต	ปริญญาตรี	การตลาด	ผู้ช่วยหัวหน้างานอาคารและสถานที่
29	นางกรณชนก	ภูเจริญ	ปริญญาตรี	การโรงแรม	ผู้ช่วยหัวหน้างานหลักสูตรและการสอน
30	นางอำไพ	ตุ้มทองคำ	ปริญญาตรี	การตลาด	หัวหน้างานศูนย์บ่มเพาะฯ / ผู้ช่วย หัวหน้างานวางแผนและงบประมาณ

ที่	ชื่อ-สกุล		ระดับ การศึกษา	ปฏิบัติหน้าที่	
				สอนวิชา	สนับสนุน/ธุรการทั่วไป
31	นางสาวลลิตา	ธรรมรส	ปริญญาตรี	การโรงแรม	หัวหน้าแผนกการโรงแรม
32	นางทิพย์สุคนธ์	คลังเกษม	ปริญญาโท	คอมพิวเตอร์ธุรกิจ	หัวหน้างานพัสดุ
33	นายณัฐวุฒิ	ผุยพรม	พลเสน	การตลาด	ผู้ช่วยหัวหน้างานหลักสูตรนักเรียน นักศึกษา
34	นางสาววนิดา	ชั้นแฮม	ปริญญาโท	วิทยาศาสตร์	หัวหน้างานวางแผนและงบประมาณ
35	นางสาวอุบลวดี	โล่สุวรรณ	ปริญญาโท	การบัญชี	หัวหน้างานสวัสดิการนักเรียน นักศึกษา
36	นายวรพจน์	วงษาราชภู่	ปริญญาตรี	การตลาด	หัวหน้าแผนกวิชาการตลาด
37	นางพรนภัส	เทพพิพัฒน์	ปริญญาตรี	จิตรศิลป์	หัวหน้าแผนกวิชาจิตรศิลป์
38	นางวิจิตรา	สิงขรวัฒน์	ปริญญาโท	อาหารและโภชนาการ	หัวหน้าแผนกวิชาอาหารและโภชนาการ
39	นางสาวทัศนีย์	แก้วสมนึก	ปริญญาโท	สังคมศึกษา	หัวหน้างานประกันคุณภาพฯ
40	นางสาวลักขณา	นุ่มเจริญ	ปริญญาโท	คหกรรม	ผู้ช่วยหัวหน้างานปกครอง
41	นายนิรันดร	จันทร์รัมย์	ปริญญาตรี	คอมพิวเตอร์กราฟิก	หัวหน้าแผนกวิชาคอมพิวเตอร์กราฟิก
42	นางสาวภรณ์ชนก	บุรณะเรข	ปริญญาโท	การบัญชี	หัวหน้างานบัญชี
43	นางวิชุดา	วงษาราชภู่	ปริญญาโท	คอมพิวเตอร์ธุรกิจ	หัวหน้าแผนกวิชาคอมพิวเตอร์ธุรกิจ
44	นายนิวัต	สมคำ	ปริญญาตรี	จิตรศิลป์	หัวหน้างานปกครอง
45	นางอุษาพศินี	มั่งจรงค์	ปริญญาตรี	วิทยาศาสตร์	หัวหน้างานความร่วมมือ
49	นางสาวสวิตี	วัฒนะบุตร	ปริญญาโท	การตลาด	หัวหน้างานหลักสูตรฯ
47	นางสาวมาลินี	วชิราภากร	ปริญญาโท	การบัญชี	หัวหน้างานบุคลากร
48	นางพัชราภรณ์	พุกกะณะสุต	ปริญญาโท	การเลขานุการ	หัวหน้าแผนกเลขานุการ
49	นางสาวชลธิชา	เชิดชู	ปริญญาตรี	คอมพิวเตอร์กราฟิก	ผู้ช่วยหัวหน้างานครูที่ปรึกษา
50	นางสาวจุฬารรณ	ดีเลิศ	ปริญญาตรี	คอมพิวเตอร์กราฟิก	หัวหน้างานสื่อการเรียนการสอน
51	นายกนก	แก้วมณี	ปริญญาตรี	คอมพิวเตอร์ธุรกิจ	หัวหน้างานศูนย์ข้อมูลฯ
52	นายอิวัฒน์	แนนหนาวินนท์	ปริญญาโท	ภาษาอังกฤษ	-
53	นางพรพรรณ	นิกงาม	ปริญญาตรี	ภาษาอังกฤษ	หัวหน้างานประชาสัมพันธ์
54	นางณัฐฐา	วันมุล	ปริญญาตรี	การเลขานุการ	ผู้ช่วยหัวหน้างานบริหารทั่วไป
55	นางสาวสุวิมล	ทองพลี	ปริญญาตรี	การบัญชี	เจ้าหน้าที่งานพัสดุ
56	นางสาววราภรณ์	สัจจรตง	ปริญญาตรี	การบัญชี	เจ้าหน้าที่งานการบัญชี

4.1.2 ลูกจ้างประจำ รวม 3 คน (ทำหน้าที่สอน ธุรการ ทั่วไป)

ที่	ชื่อ-สกุล		ระดับ การศึกษา	ปฏิบัติหน้าที่	
				สอนวิชา	สนับสนุน/ธุรการทั่วไป
1	นางสุวิจิตา	ไกรเจริญ	ปวส.	-	เจ้าหน้าที่พัสดุ
2	นายมนัส	ไชยผ่องศรี	ป.6	-	คนงาน
3	นายสมาน	พงษ์ประยูร	ป.6	-	คนงาน

4.2.2 พนักงานราชการ รวม 9 คน (ทำหน้าที่สอน ธุรการ ทั่วไป)

ที่	ชื่อ-สกุล	ร ะ ต ะ การศึกษา	ปฏิบัติหน้าที่	
			สอนวิชา	สนับสนุน/ธุรการทั่วไป
1	นายเดชอุดม พาคี	ปริญญาตรี	สังคมศึกษา	ผู้ช่วยหัวหน้างานปกครอง
2	นางสาวพิไลวรรณ ชุมพร	ปริญญาตรี	วิทยาศาสตร์	ผู้ช่วยหัวหน้างานวิจัยฯ
3	นางสาวจันทร์เพ็ญ สุขถนอม	ปริญญาตรี	-	เจ้าหน้าที่งานการเงิน
4	ว่าที่ร้อยตรีสุภาพ บุญมี	ปริญญาโท	คอมพิวเตอร์	ผู้ช่วยหัวหน้างานวัดผลฯ
5	นายปณณรัตน์ ศรีจุลฮาด	ปริญญาโท	คอมพิวเตอร์	ผู้ช่วยหัวหน้างานศูนย์ข้อมูล
6	นายพัลลภ ชินสินวน	ปริญญาโท	คอมพิวเตอร์	ผู้ช่วยหัวหน้างานทะเบียน
7	นางสาวอุมมารณ์ ชื่นแจ่ม	ปริญญาตรี	-	เจ้าหน้าที่งานการเงิน
8	นางสาวนิตดา ขำเหม	ปริญญาตรี	สังคมศึกษา	ผู้ช่วยหัวหน้างานกิจกรรม
9	นางสาวพัชรา ทองเหลื่อม	ปริญญาตรี	การเลขานุการ	ผู้ช่วยหัวหน้างานห้องสมุด

2.3.4 ลูกจ้างชั่วคราว รวม55..... คน (ทำหน้าที่สอน ธุรการ ทั่วไป)

ที่	ชื่อ - สกุล		ร ะ ต ะ การศึกษา	ปฏิบัติหน้าที่	
				สอนวิชา	สนับสนุน/ธุรการทั่วไป
1	นางสาวอัญรินทร์	พรภัทร์กุลนันท์	ปริญญาตรี	การตลาด	ผู้ช่วยหัวหน้างานอาชีวศึกษาระบบทวิภาคี
2	นางเมโลเจน	พงษ์ประสิทธิ์	ปริญญาตรี	ภาษาอังกฤษ	ผู้ช่วยหัวหน้างานความร่วมมือ
3	นางสาวอุทัยวรรณ	อ่วมเกษม	ปริญญาตรี	เลขานุการ	ผู้ช่วยหัวหน้างานทะเบียน
4	นางสาวรสจรินทร์	ชมจิตร	ปริญญาโท	การตลาด	ผู้ช่วยหัวหน้างานโครงการพิเศษฯ
5	นางสาวอัญชลิ	พรหมบงค์	ปริญญาตรี	คอมพิวเตอร์กราฟิก	ผู้ช่วยหัวหน้างานอาคารสถานที่
6	นางปณณสิริ	เทียนชัยสุธารัตน์	ปริญญาโท	การตลาด	ผู้ช่วยหัวหน้างานครูที่ปรึกษา
7	นางสาวจารุวรรณ	กัณหะสุด	ปริญญาตรี	ออกแบบ	ผู้ช่วยหัวหน้างานสื่อการเรียนการสอน
8	นางสาวปวีตา	อึ้งปั้น	ปริญญาตรี	อ า ห า ร แ ล ะ โภชนาการ	ผู้ช่วยหัวหน้างานอาชีวศึกษาระบบทวิภาคี
ที่	ชื่อ - สกุล		ร ะ ต ะ การศึกษา	ปฏิบัติหน้าที่	
				สอนวิชา	สนับสนุน/ธุรการทั่วไป
9	นายชานนท์	ชื่นนรินทร์	ปริญญาตรี	คอมพิวเตอร์กราฟิก	ผู้ช่วยหัวหน้างานความร่วมมือ
10	นางสาววิยะดา	จินดานารี	ปริญญาตรี	อ า ห า ร แ ล ะ โภชนาการ	-
11	Miss Ma	Hongmei	ปริญญาตรี		-
12	Mr Sonam	Lhendup	ปริญญาตรี	ภาษาอังกฤษ	-

13	นางสาวเจนจิรา	สุม่คำ	ปริญญาตรี	การโรงแรม	เจ้าหน้าที่งานประชาสัมพันธ์
14	นางสาวปทุมวดี	โสภาร	ปริญญาตรี	การบัญชี	เจ้าหน้าที่งานแนะแนว
15	นางยุพิน	พันพะมะ	ปริญญาตรี	อาหารและโภชนาการ	ผู้ช่วยหัวหน้างานวางแผนและงบประมาณ
16	นายอนันต์	คำแก้ว	ปริญญาตรี	คณิตศาสตร์	-
17	นายศุภกร	ศรีพงษ์	ปริญญาตรี	คอมพิวเตอร์กราฟิก	-
18	นายเอนก	มือนันต์	ปริญญาตรี	คหกรรม	-
19	นางสาวนุชสราร	ทาประเสริฐ	ปริญญาตรี	ภาษาไทย	-
20	นางสาวนฤมล	มโนอิม	ปริญญาตรี	-	เจ้าหน้าที่งานทะเบียน
21	นางสาวศศิธร	ประยูรสุข	ปริญญาตรี	-	เจ้าหน้าที่วิทยบริการ
22	นางสาวภัทรพร	ประยูรสุข	ปริญญาตรี	-	เจ้าหน้าที่พัสดุ
23	นางสาวชุลีวัลย์	เข็มจรรยา	ปวส.	-	เจ้าหน้าที่งานบุคลากร
24	นางสาวอาภาภรณ์	ทองดี	ปวส.	-	เจ้าหน้าที่งานกิจกรรมนักเรียน นักศึกษา
25	นางสาวศิริพร	นุ้มเจริญ	ปวส.	-	เจ้าหน้าที่งานวัดผลและประเมินผล
26	นางสาวณัฐวรรณ	ทรัพย์รักษา	ปวส.	-	เจ้าหน้าที่งานปกครอง
27	นางสาวธัญญ์ธรรมา	โกสินธุ์	ปวส.	-	เจ้าหน้าที่งานปกครอง
28	นางสาววณิชยา	ยีนยง	ปวส.	-	เจ้าหน้าที่งานศูนย์ข้อมูล
29	นางสาวนิตติยา	ใจดี	ปวส.	-	เจ้าหน้าที่งานวางแผนและงบประมาณ
30	นางสาวชมพูนุช	เนตรโรจน์	ปวส.	-	เจ้าหน้าที่งานประกันคุณภาพการศึกษา
31	นางอรุณี	อะจะระกุล	ม.6	-	เจ้าหน้าที่ร้านเสริมสวย
32	นางสาวกิตติยา	โสภาร	ปวส.	-	เจ้าหน้าที่งานทะเบียน
33	นายวีรยุทธ	ทิวชาติ	ปวส.	-	เจ้าหน้าที่งานทวิภาคีฯ
34	นางสาวฐิติมา	อาทิตย์สกุล	ปริญญาตรี	ลูกจ้างชั่วคราว	เจ้าหน้าที่งานสารบรรณ
35	นางสาวชนิกา	จารุวร	ปริญญาตรี	ลูกจ้างชั่วคราว	เจ้าหน้าที่งานหลักสูตร
36	นางสาวนันทิยา	ภูมิประเสริฐ	ปวส.	ลูกจ้างชั่วคราว	เจ้าหน้าที่งานวิจัย นวัตกรรมฯ

ที่	ชื่อ - สกุล		ระดับ การศึกษา	ปฏิบัติหน้าที่	
				สอนวิชา	สนับสนุน/ธุรการทั่วไป
37	นางสาวเสาวลักษณ์	อุพงษ์	ปวส.	ลูกจ้างชั่วคราว	เจ้าหน้าที่งานเอกสารการพิมพ์
38	นางสาวสุดารัตน์	รุ่งสอาด	ปวส.	ลูกจ้างชั่วคราว	เจ้าหน้าที่งานการเงิน
39	นางสาวจิณตภา	อ่วมเกษม	ปวส.	ลูกจ้างชั่วคราว	เจ้าหน้าที่งานบริหารงานทั่วไป
40	นางไพเราะ	ปิ่นพงษ์	ป.4	ลูกจ้างชั่วคราว	คนงาน
41	นางประทุม	วงศ์กำภู	ป.4	ลูกจ้างชั่วคราว	คนงาน
42	นางอุ้นเรือน	รุ่งสอาด	ป.6	ลูกจ้างชั่วคราว	คนงาน
43	นายอภิชัย	รามัญอุดม	ป.6	ลูกจ้างชั่วคราว	คนงาน
44	นายธนวัฒน์	เอี่ยมโอด	ปวส.	ลูกจ้างชั่วคราว	เจ้าหน้าที่ร้านกาแฟ
45	นางเพ็ญวดี	ล้ำเลิศ	ม.3	ลูกจ้างชั่วคราว	คนงาน
46	นายกนก	เสียงประเสริฐ	ป.6	ลูกจ้างชั่วคราว	พนักงานขับรถ
47	นางภัทรสรณ์	แซ่เจ็ง	ม.3	ลูกจ้างชั่วคราว	คนงาน
48	นายปรีชา	คชวงษ์	ป.6	ลูกจ้างชั่วคราว	พนักงานขับรถ
49	นายเพิ่มศักดิ์	นาคเกิด	ม.3	ลูกจ้างชั่วคราว	พนักงานขับรถ
50	นายคงฤทธิ	สามา	ม.3	ลูกจ้างชั่วคราว	พนักงานขับรถ
51	นางสาวเนรันชลา	ทองธรรมมา	ม.3	ลูกจ้างชั่วคราว	คนงาน
52	นางสมปอง	ห้อย	ม.3	ลูกจ้างชั่วคราว	คนงาน
53	นางจันทนา	ไกรกุน	ม.3	ลูกจ้างชั่วคราว	คนงาน
54	นางสมนึก	คติธรรม	ป.6	ลูกจ้างชั่วคราว	คนงาน
55	นางสาวดวงกมล	ต่ำพุทษา	ป.6	ลูกจ้างชั่วคราว	คนงาน

สรุปครุภัณฑ์ที่จัดซื้อประจำปี 2562

ลำดับที่	รายการ	จำนวน	ราคาต่อหน่วย		รวมเงิน		หมายเหตุ
			บาท	สต.	บาท	สต.	
	งานพัฒนาหลักสูตรการเรียนการสอน						
1	เครื่องสำรองไฟฟ้า ขนาด 800 VA	1 เครื่อง	1,420	-	1,420	-	รายได้ฯ
2	เครื่องปริ้นเตอร์ 3110	1 เครื่อง	4,230	-	4,230	-	รายได้ฯ
3	เครื่องคอมพิวเตอร์ สำหรับงานประมวลผล	1 เครื่อง	25,000	-	25,000	-	รายได้ฯ
	แบบที่ 1 ยี่ห้อ ACER รุ่น TC885						
	จอภาพ LED 21.5 นิ้ว รับประกัน 3 ปี						
4	ตู้เหล็กบานทึบ ขนาด 3 ฟุต	12 ใบ	3,950	-	47,400	-	รายได้ฯ
	งานอาชีวศึกษาระบบทวิภาคี						
5	เครื่องคอมพิวเตอร์ สำหรับงานประมวลผล	1 เครื่อง	22,000	-	22,000	-	รายได้ฯ
	แบบที่ 1 ยี่ห้อ ACER รุ่น ASPIRE TC-885						
	จอภาพ ACER LED 19.5 นิ้ว รับประกัน 3 ปี						
6	เก้าอี้มีพนักพิงเท้าแขน	2 ตัว	1,500	-	3,000	-	รายได้ฯ
	งานวิทยบริการและห้องสมุด						
7	เครื่องสแกนลายนิ้วมือ	1 เครื่อง	6,590	-	6,590	-	รายได้ฯ
	แผนกวิชาสามัญ						
8	เครื่องมัลติมีเดียโปรเจคเตอร์ ระดับ XGA	2 ชุด	27,800	-	55,600	-	รายได้ฯ
	ยี่ห้อ EPSON รุ่น EB-X41 ขนาด 3600						
	ANSI Lumens พร้อมจอร์รับภาพแบบขาตั้ง						
9	เครื่องมัลติมีเดียโปรเจคเตอร์ ระดับ XGA	1 ชุด	29,900	-	29,900	-	รายได้ฯ
	ยี่ห้อ EPSON รุ่น EB-X41 ขนาด 3600						
	ANSI Lumens พร้อมจอร์รับภาพ พร้อม						
	อุปกรณ์ติดตั้ง						
	แผนกวิชาอาหาร						
10	หม้อหุงข้าวแก๊ส ขนาด 10 ลิตร	2 ใบ	5,800	-	11,600	-	รายได้ฯ
	แผนกวิชาจิตรศิลป์						
11	โต๊ะปฏิบัติการ ขาเหล็ก หน้าไม้ ปาร์ติเกิ้ล	7 ตัว	6,700	-	46,900	-	รายได้ฯ
	บอร์ดปิดผิวด้วยโฟมแก้ว ขนาด 200x75x80 ซม.						
	ขาโต๊ะเหล็ก						
12	เก้าอี้มีที่นั่ง พนักพิง ทำจากไม้อัด ขาเหล็ก	35 ตัว	700	-	24,500	-	รายได้ฯ
	กล่องสี่ดำ ขนาด 42x48x45 ซม.						

สรุปครุภัณฑ์ที่จัดซื้อประจำปี 2562							
ลำดับที่	รายการ	จำนวน	ราคาต่อหน่วย		รวมเงิน		หมายเหตุ
			บาท	สต.	บาท	สต.	
13	โต๊ะปฏิบัติการ ขาเหล็ก หน้าไม้ ปรกติเกิ้ล	3 ตัว	6,700	-	20,100	-	รายได้ฯ
	บอร์ดปิดผิวด้วยโฟเมก้า ขนาด 200x75x80 ซม.						
	ขาโต๊ะเหล็ก						
	แผนกวิชาคหกรรม						
14	เครื่องคอมพิวเตอร์สำหรับงานประมวลผล	1 เครื่อง	22,000	-	22,000	-	รายได้ฯ
	แบบที่1 ยี่ห้อ ACER รุ่น ASPIRE TC-885						
	จอภาพ ACER LED 19.5 นิ้ว						
	รับประกัน 3 ปี						
15	เครื่องพิมพ์และฉีดยึกพร้อมติดตั้งถึงหมึกพิมพ์	1 เครื่อง	4,300	-	4,300	-	รายได้ฯ
	ยี่ห้อ EPSON รุ่น L3110						
	งานส่งเสริมผลิตผลการค้า						
16	เก้าอี้ไฮดรอลิค	1 ตัว	3,900	-	3,900	-	รายได้ฯ
17	พัดลมโคจร	1 เครื่อง	1,800	-	1,800	-	รายได้ฯ
	งานศูนย์บ่มเพาะฯ						
18	เครื่องคอมพิวเตอร์โน้ตบุ๊ก ยี่ห้อ DELL	1 เครื่อง	25,000	-	25,000	-	รายได้ฯ
	รุ่น Inspiron 3480-W566014116						
	จอภาพ LED 14 นิ้ว รับประกัน 2 ปี						
19	เครื่องพริ้นเตอร์ ยี่ห้อ EPSON L3110+TANK	1 เครื่อง	4,300	-	4,300	-	รายได้ฯ
	งานวางแผนฯ						
20	เครื่องคอมพิวเตอร์ ALL IN ONE สำหรับงาน	1 เครื่อง	21,900	-	21,900	-	รายได้ฯ
	ประมวลผล ยี่ห้อ ACER รุ่น ASPIRE C22						
	จอภาพ ขนาด 21.5 นิ้ว (รับประกัน 3 ปี)						
	งานศูนย์ข้อมูลฯ						
21	ครุภัณฑ์ปรับปรุงระบบ Network ไร้สาย	1 ชุด	1,575,000	-	1,575,000	-	รายได้ฯ
	ซึ่งมีรายละเอียด ดังนี้						
	1. อุปกรณ์ Wireless Lan Controller จำนวน 1 ชุด						
	2. อุปกรณ์ Wireless Access Point จำนวน 50 ชุด						
	3. ติดตั้งสายสัญญาณระบบเครือข่าย จำนวน 1 ระบบ						

สรุปครุภัณฑ์ที่จัดซื้อประจำปี 2562

ลำดับที่	รายการ	จำนวน	ราคาต่อหน่วย		รวมเงิน		หมายเหตุ
			บาท	สต.	บาท	สต.	
	แผนกวิชาการโรงแรม						
22	ครุภัณฑ์ชุดปฏิบัติการนวดและสปา	1 ชุด	118,181	50	118,181	50	งปม.
	วิทยาลัยอาชีวศึกษาฉะเชิงเทรา ตำบลหน้าเมือง อำเภอเมือง						
	จังหวัดฉะเชิงเทรา ประกอบด้วย						
	1. เตียงนวดโรม่า จำนวน 2 เตียง ๆ ละ 9,500 บาท						
	2. เก้าอี้นวดเท้ามีพนักพิง จำนวน 2 ตัว ๆ ละ 5,050 บาท						
	3. ชุดอุปกรณ์สปา จำนวน 2 ชุด ๆ ละ 23,725 บาท						
	4. ตู้เก็บอุปกรณ์สปา จำนวน 2 ตู้ ๆ ละ 8,500 บาท						
	5. ตู้อบสมุนไพร จำนวน 1 ตู้ ๆ ละ 16,900 บาท						
23	ชุดปฏิบัติการการจัดประชุมสัมมนา	1 ชุด	639,000	-	639,000	-	งปม.
	วิทยาลัยอาชีวศึกษาฉะเชิงเทรา ตำบลหน้าเมือง อำเภอเมือง						
	จังหวัดฉะเชิงเทรา ประกอบด้วย						
	1. โต๊ะประชุม ขนาด 540x270x75 cm. จำนวน 1 ชุด 92,000 บาท						
	(13-15 ที่นั่ง)						
	2. เก้าอี้ห้องประชุม						
	2.1 เก้าอี้ประธาน รุ่น CONGRESS ยี่ห้อ LOGICA 1 ตัว ๆ 8,000 บาท						
	2.2 เก้าอี้ผู้ร่วมประชุม รุ่น PERLA-B ยี่ห้อ LOGICA จำนวน 12ตัว ๆ ละ 3,000 บาท						
	3. เครื่องปรับอากาศแบบแขวน รุ่น SUPER SSU R32-36 ยี่ห้อ Saijo Denki						
	จำนวน 2 เครื่อง ๆ ละ 47,000 บาท						
	4. เครื่องมัลติมีเดียโปรเจคเตอร์ PANASONIC PT-LB383A (3800 lm/ XGA)						
	จำนวน 1 เครื่อง ๆ ละ 29,000 บาท						
	5. เครื่องฉายภาพ 3 มิติ Digital Visualizer รุ่น D-1420 ยี่ห้อ VERTEX						
	จำนวน 1 เครื่อง ๆ ละ 19,000 บาท						
	6. ตู้เก็บของอเนกประสงค์ จำนวน 11 ใบ ๆ ละ 6,800 บาท						
	7. ตู้เก็บชุดควบคุมระบบเสียงห้องประชุม จำนวน 1 ใบ ๆ ละ 5200 บาท						
	8. จอรับภาพชนิดมอดูเตอร์ไฟฟ้า รุ่น RAZR EMW 100 นิ้ว ยี่ห้อ RAZR						
	จำนวน 1 ชุด ๆ ละ 11,000 บาท						
	9 ชุดไมโครโฟนสำหรับใช้ในห้องประชุมพร้อมชุดควบคุม						
	9.1 ไมโครโฟนชุดประชุมสำหรับประธาน รุ่น CCS-CMS ยี่ห้อ BOSCH						
	จำนวน 1 เครื่อง ๆ ละ 18,000 บาท						

สรุปครุภัณฑ์ที่จัดซื้อประจำปี 2562

ลำดับที่	รายการ	จำนวน	ราคาต่อหน่วย		รวมเงิน		หมายเหตุ
			บาท	ส.ต.	บาท	ส.ต.	
	9.2 ไมโครโฟนชุดประชุมสำหรับผู้เข้าประชุม รุ่น CCS-DS ยี่ห้อ BOSCH						
	จำนวน 12 เครื่อง ๆ ละ 12000 บาท						
	9.3 เครื่องควบคุมการประชุม รุ่น CCS-CUD ยี่ห้อ BOSCH						
	จำนวน 1 เครื่อง ๆ ละ 48000 บาท						
	10. ผ้า màn รางเดี่ยว จำนวน 4 ชุด ๆ ละ 10250 บาท						
	11. ชุดกระดานไวท์บอร์ด ชนิดกระจก จำนวน 1 ชุด ๆ ละ 19000 บาท						
24	ชุดปฏิบัติการงานบริการและเครื่องเต็ม	1 ชุด	558,000	-	558,000	-	งปม.
	วิทยาลัยอาชีวศึกษาฉะเชิงเทรา ตำบลหน้าเมือง อำเภอเมือง						
	จังหวัดฉะเชิงเทรา ประกอบด้วย						
	1. เคาน์เตอร์ จำนวน 1 ชุด 28,000 บาท						
	2. เครื่องปรับอากาศแบบแขวน ยี่ห้อ Carrier ขนาด 36,100 บีทียู						
	จำนวน 2 เครื่อง ๆ ละ 54,800 บาท						
	3. เครื่องคอมพิวเตอร์ All in one ยี่ห้อ Lenovo						
	จำนวน 2 เครื่อง ๆ ละ 37,000 บาท						
	4. เครื่องชงกาแฟ ยี่ห้อ ascaso steel bar 1 gr จำนวน 1 เครื่อง ๆ ละ 75,000 บาท						
	5. เครื่องบดกาแฟ ยี่ห้อ Coffee mill 900 N จำนวน 1 เครื่อง ๆ ละ 19,000 บาท						
	6. ชุดโต๊ะอาหารไม้ จำนวน 3 ชุด ๆ ละ 8,000 บาท						
	7. ชุดโซฟาปรับแขนหนัง พร้อมโต๊ะกลาง จำนวน 1 ชุด ๆ ละ 29,900 บาท						
	8. ตู้แช่เย็น 3 ประตู บานทึบ 23 คิว สแตนเลส จำนวน 1 ตู้ ๆ ละ 35,000 บาท						
	9. เครื่องปั่นสมูทตี้ ยี่ห้อ Madin MD-206 A จำนวน 2 เครื่อง ๆ ละ 19,000 บาท						
	10. เคาน์เตอร์ ชิงค์ล้าง 1 หลุม จำนวน 1 ชุด 19,000 บาท						
	11. ตู้เก็บน้ำแข็งสแตนเลส จำนวน 2 ตู้ ๆ ละ 16,300 บาท						
	12. รถเข็นบริการอาหาร (Geuridon) จำนวน 1 คัน ๆ ละ 12,000 บาท						
	13. ตู้เก็บของแบบแขวน จำนวน 4 ตู้ ๆ ละ 9,000 บาท						
	14. ถังไวน์ทรงทิวลิปสแตนเลสพร้อมขาตั้ง จำนวน 2 อัน ๆ ละ 4,500 บาท						
	15. เครื่องปริ้นเตอร์ ยี่ห้อ CANON G3000 จำนวน 1 เครื่อง ๆ ละ 4,900 บาท						
	16. ไมโครเวฟดิจิตอล ยี่ห้อ SAMSUNG 28 ลิตร MC286055						
	จำนวน 1 เครื่อง ๆ ละ 12,000 บาท						
25	ครุภัณฑ์ห้องปฏิบัติการงานบริการและเครื่องเต็ม	1 ชุด	684,400	-	684,400	-	งปม.
	วิทยาลัยอาชีวศึกษาฉะเชิงเทรา ตำบลหน้าเมือง อำเภอเมือง						
	จังหวัดฉะเชิงเทรา ประกอบด้วย						

สรุปครุภัณฑ์ที่จัดซื้อประจำปี 2562

ลำดับที่	รายการ	จำนวน	ราคาต่อหน่วย		รวมเงิน		หมายเหตุ
			บาท	ส.ต.	บาท	ส.ต.	
	1. แท็บเล็ต จำนวน 2 เครื่อง						
	2. เครื่องควบคุมและสำรองไฟ จำนวน 2 ชุด						
	3. โทรทัศน์ จำนวน 2 เครื่อง						
	4. ชุดโต๊ะเก้าอี้ รับประทานอาหาร จำนวน 6 ชุด						
	5. เครื่องดูดควันทรงกระโจม จำนวน 1 เครื่อง						
	6. เตาก๋าสอนฟาเรคแบบฝัง จำนวน 1 เครื่อง						
	7. เครื่องเสียง ลำโพงวางหิ้ง จำนวน 1 ชุด					-	
	8. โถจ่ายน้ำสำหรับจ่ายน้ำหัวคู่ จำนวน 2 โถ						
	9. เครื่องปรับอากาศแบบแขวน จำนวน 3 เครื่อง						
	ขนาดไม่น้อยกว่า 36,000 บีทียู						
	10. ส่วนเตรียมอาหาร (Pantry) จำนวน 1 ชุด						
	11. ตู้เก็บอุปกรณ์บริการ จำนวน 6 ตู้						
	12. ถังต้มน้ำไฟฟ้าดิจิทัล จำนวน 1 ใบ						
26	ชุดปฏิบัติการงานแม่บ้าน	1 ชุด	330,000	-	330,000	-	งปม.
	วิทยาลัยอาชีวศึกษาฉะเชิงเทรา ตำบลหน้าเมือง อำเภอเมือง						
	จังหวัดฉะเชิงเทรา ประกอบด้วย						
	1. เตียงนอน ขนาด 6 ฟุต พร้อมชุดที่นอนและหมอน						
	จำนวน 1 ชุด ๆ ละ 40,000 บาท						
	2. ตู้เสื้อผ้าแบบบานเลื่อน จำนวน 1 ตู้ ๆ ละ 20,000 บาท						
	3. โต๊ะเครื่องแป้งพร้อมเก้าอี้ จำนวน 1 ชุด ๆ ละ 15,000 บาท						
	4. ชั้นวางทีวี จำนวน 1 ชั้น ๆ ละ 12,000 บาท						
	5. โต๊ะทำงาน จำนวน 1 ตัว ๆ ละ 3,500 บาท						
	6. ชุดผ้า màn จำนวน 1 ชุด ๆ ละ 28,000 บาท						
	7. ชุดสุขภัณฑ์ ห้องน้ำ ห้องส้วม จำนวน 1 ชุด ๆ ละ 50,000 บาท						
	อ่างอาบน้ำ,ชุดโถสุขภัณฑ์, ชุดอ่างล้างหน้า, ชุดอุปกรณ์ประกอบ)						
	8. โทรทัศน์สี SAMSUNG Smart TV LED 32 นิ้ว UA324300						
	จำนวน 1 เครื่อง ๆ ละ 11,000 บาท						
	9. มินิบาร์ (ตู้เย็น 1 ประตู 3 คิว รุ่น GR-A906ZQBK						
	จำนวน 1 เครื่อง ๆ ละ 6,600 บาท						
	10. ชุดรับแขก (1 ชุด มี เก้าอี้ 1 ตัว, โต๊ะกลาง 1 ตัว)						
	จำนวน 1 ชุด ๆ ละ 15,000 บาท						

สรุปครุภัณฑ์ที่จัดซื้อประจำปี 2562

ลำดับที่	รายการ	จำนวน	ราคาต่อหน่วย		รวมเงิน		หมายเหตุ
			บาท	สต.	บาท	สต.	
	11. เครื่องปรับอากาศแบบแขวน ยี่ห้อ Carrier						
	ขนาด 36,100 บีทียู จำนวน 2 เครื่อง ๆ ละ 55,000 บาท						
	12. ฉากกันห้อง จำนวน 1 ชุด ๆ ละ 18,900 บาท						
27	เครื่องปรับอากาศ ยี่ห้อ เซนทรัลแอร์	1 เครื่อง	13,900	-	13,900	-	รายได้.
	ขนาด 9000 บีทียู พร้อมติดตั้ง						
	แผนกวิชาการบัญชี						
28	ครุภัณฑ์ห้องปฏิบัติการทางบัญชี	1 ชุด	999,000	-	999,000	-	งปม.
	วิทยาลัยอาชีวศึกษาฉะเชิงเทรา ตำบลหน้าเมือง อำเภอเมือง						
	จังหวัดฉะเชิงเทรา ประกอบด้วย						
	1. เครื่องคอมพิวเตอร์ สำหรับงานประมวลผลแบบที่						
	1 (ขนาดจอไม่น้อยกว่า 19 นิ้ว) จำนวน 42 ชุด ๆ ละ 22,000 บาท						
	2. เครื่องพิมพ์ แบบ Multifunction แบบฉีดหมึก (Inkjet)						
	จำนวน 1 เครื่อง ๆ ละ 19,950 บาท						
	3. เครื่องมัลติมีเดียโปรเจคเตอร์ ขนาด 3800 ANSI						
	จำนวน 1 เครื่อง ๆ ละ 22,500 บาท						
	4. จอรับภาพชนิดแขวนขนาด 100 นิ้ว จำนวน 1 จอ ๆ ละ 2,950 บาท						
	5. เครื่องฉายภาพ 3 มิติ จำนวน 1 เครื่อง ๆ ละ 29,600 บาท						
29	เครื่องมัลติมีเดียโปรเจคเตอร์ ระดับ XGA ยี่ห้อ	4 ชุด	29,900	-	119,600	-	รายได้
	EPSON รุ่น EB-X41 ขนาด 3,600 ANSI Lumens						
	พร้อมจอร์รับภาพ พร้อมอุปกรณ์ติดตั้ง						
	งานสื่อการเรียนการสอน						
30	ครุภัณฑ์ห้องปฏิบัติการห้องจัดประชุมสัมมนา	1 ชุด	5,240,000	-	5,240,000	-	งบประมาณ
	วิทยาลัยอาชีวศึกษาฉะเชิงเทรา ตำบลหน้าเมือง อำเภอเมือง						
	จังหวัดฉะเชิงเทรา ประกอบด้วย						
	- ชุดโต๊ะประชุม จำนวน 1 ชุด						
	- ชุดเครื่องขยายเสียงพร้อมลำโพง						
	และชุดไมโครโฟนประชุมสำหรับห้อง						
	ประชุมขนาดเล็ก จำนวน 2 ชุด						
	- ชุดเครื่องขยายเสียงพร้อมลำโพง						
	และชุดไมโครโฟนประชุมสำหรับห้อง						
	ประชุมขนาดใหญ่ จำนวน 2 ชุด						

สรุปครุภัณฑ์ที่จัดซื้อประจำปี 2562

ลำดับที่	รายการ	จำนวน	ราคาต่อหน่วย		รวมเงิน		หมายเหตุ
			บาท	ส.ต.	บาท	ส.ต.	
	- เครื่องมัลติมีเดียโปรเจคเตอร์						
	จำนวน 2 เครื่อง						
	- โทรทัศน์ แอล อี ดี (LED TV)						
	แบบ Smart TV ขนาด 65 นิ้ว						
	จำนวน 1 เครื่อง						
	- โทรทัศน์ แอล อี ดี (LED TV)						
	ขนาด 40 นิ้ว จำนวน 3 เครื่อง						
	- เครื่องคอมพิวเตอร์โน้ตบุ๊กสำหรับ						
	งานประมวลผล จำนวน 1 เครื่อง						
	- เครื่องคอมพิวเตอร์สำหรับประมวลผล						
	(จอภาพขนาดไม่น้อยกว่า 19 นิ้ว)						
	จำนวน 1 เครื่อง						
	- เครื่องปรับอากาศขนาดไม่น้อยกว่า						
	36000 บีทียู จำนวน 8 เครื่อง						
	- เครื่องปรับอากาศขนาดไม่น้อยกว่า						
	30,000 บีทียู จำนวน 2 เครื่อง						
	- เครื่องฉายภาพวัตถุทึบแสง จำนวน 1 เครื่อง						
	- ตู้เก็บเอกสารบานเลื่อนกระจก จำนวน 4 หลัง						
	- ตู้เก็บเอกสารบานเลื่อนทึบ จำนวน 4 หลัง						
	- กล้องถ่ายภาพระบบดิจิตอล ระบบ						
	DSLR พร้อมอุปกรณ์ จำนวน 1 เครื่อง						
	- กล้องถ่ายภาพเคลื่อนไหว แบบ						
	Full HD พร้อมอุปกรณ์ จำนวน 1 เครื่อง						
	- กระดานอัจฉริยะ (Smart Board						
	หรือ Interactive Board) พร้อม						
	เครื่องโปรเจคเตอร์ แบบ Short throw จำนวน 1 ชุด						
	- โต๊ะพับอเนกประสงค์ จำนวน 65 ตัว						
	- เก้าอี้บุวม จำนวน 200 ตัว						
	- ม่านพลาสติกกันห้อง จำนวน 2 ชุด						
	- เครื่องพิมพ์แบบฉีดหมึก (Inkjet Printer)						
	สำหรับกระดาษ เอ 3 จำนวน 1 เครื่อง						
	- ม่านม้วนทึบแสง (Blackout) จำนวน 1 ชุด						

สรุปครุภัณฑ์ที่จัดซื้อประจำปี 2562							
ลำดับที่	รายการ	จำนวน	ราคาต่อหน่วย		รวมเงิน		หมายเหตุ
			บาท	ส.ต.	บาท	ส.ต.	
	งานพัสดุ						
31	เครื่องคอมพิวเตอร์ สำหรับงานประมวลผลแบบที่ 2 ยี่ห้อ LENOVO รุ่น ThinCentre M71ot จอภาพ LENOVO LED 21.5 นิ้ว รับประกัน 3 ปี	1 เครื่อง	30,000	-	30,000	-	
32	เครื่องสแกนเนอร์ สำหรับงานเอกสารระดับ ศูนย์บริการแบบที่ 1 ยี่ห้อ HP รุ่น SCANJET PRO 3000 s3	1 เครื่อง	18,000	-	18,000	-	
	งานบัญชี						
33	เครื่องคอมพิวเตอร์ สำหรับงานประมวลผลแบบที่ 2 ยี่ห้อ LENOVO รุ่น ThinCentre M71ot จอภาพ LENOVO LED 21.5 นิ้ว รับประกัน 3 ปี	1 เครื่อง	30,000	-	30,000	-	
	งานอาคารสถานที่						
34	เครื่องปั้มน้ำอัตโนมัติ ยี่ห้อ HITACHI WT-P400XS 400 W.	1 เครื่อง	12,990	-	12,990	-	
	หมดรายการ						

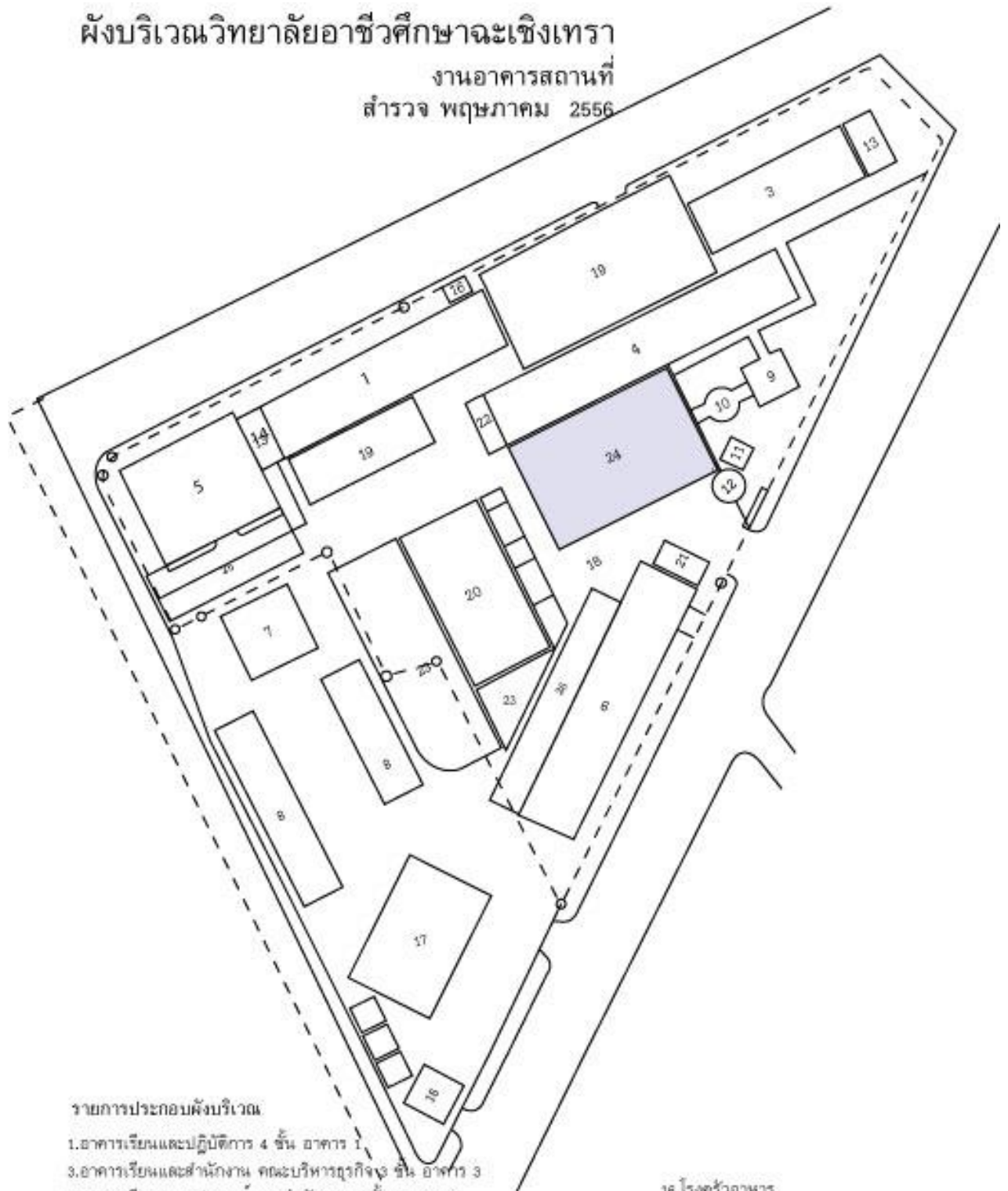
สรุปครุภัณฑ์ที่ได้รับการบริจาค ปี 2562							
ลำดับที่	รายการ	จำนวน	ราคาต่อหน่วย		รวมเงิน		หมายเหตุ
			บาท	ส.ต.	บาท	ส.ต.	
1	ตู้เหล็ก เก็บเอกสาร 2 บานเปิด 3 ฟุต กระฉาก ขนาด 91.4 W x 45.7 D x 183 H Cm.	1 ใบ	5,000	-	5,000	-	อ.ราชวัลลภ
2	ตู้กระฉากบานเลื่อนสูง ขนาด 91.4 W x 45.7 D x 183 H Cm.	2 ใบ	4,700	-	9,400	-	อ.วิชุดา
	หมดรายการ						

แบบรายงานผลการรับนักเรียน นักศึกษา ประจำปีการศึกษา 2563
ระดับประกาศนียบัตรวิชาชีพ (ปวช.,ปวส.)

ลำดับ	สาขา	ระดับชั้น		รวม
		ปวช.	ปวส.	
1	สาขาวิชาการบัญชี	276	193	469
2	สาขาวิชาการตลาด	265	89	354
	ธุรกิจค้าปลีก (ทวิภาคี)	61	-	61
	โลจิสติกส์	-	2	2
3	สาขาวิชาการเลขานุการ	72	4	76
	การจัดการสำนักงาน	-	35	35
4	สาขาวิชาคอมพิวเตอร์ธุรกิจ	331	112	443
	เทคโนโลยีธุรกิจดิจิทัล	-	64	64
	เทคโนโลยีสารสนเทศ	-	21	21
5	สาขาวิชาแฟชั่นดีไซน์	8	-	8
6	สาขาวิชาอาหารและโภชนาการ	206	76	282
7	สาขาวิชาธุรกิจดอกไม้และงานประดิษฐ์	29	10	39
	คหกรรมเพื่อการโรงแรม	54	-	54
8	สาขาวิชาการโรงแรม	127	-	127
	การบริการอาหารและเครื่องดื่ม	-	20	20
	การจัดประชุมและนิทรรศการ	-	5	5
9	สาขาวิชาการออกแบบ	28	-	28
10	สาขาวิชาวิจิตรศิลป์	26	-	26
11	สาขาวิชาคอมพิวเตอร์กราฟิก	201	34	235
	ดิจิทัลกราฟิก	-	43	43
	รวมทั้งหมด	1,684	708	2,392

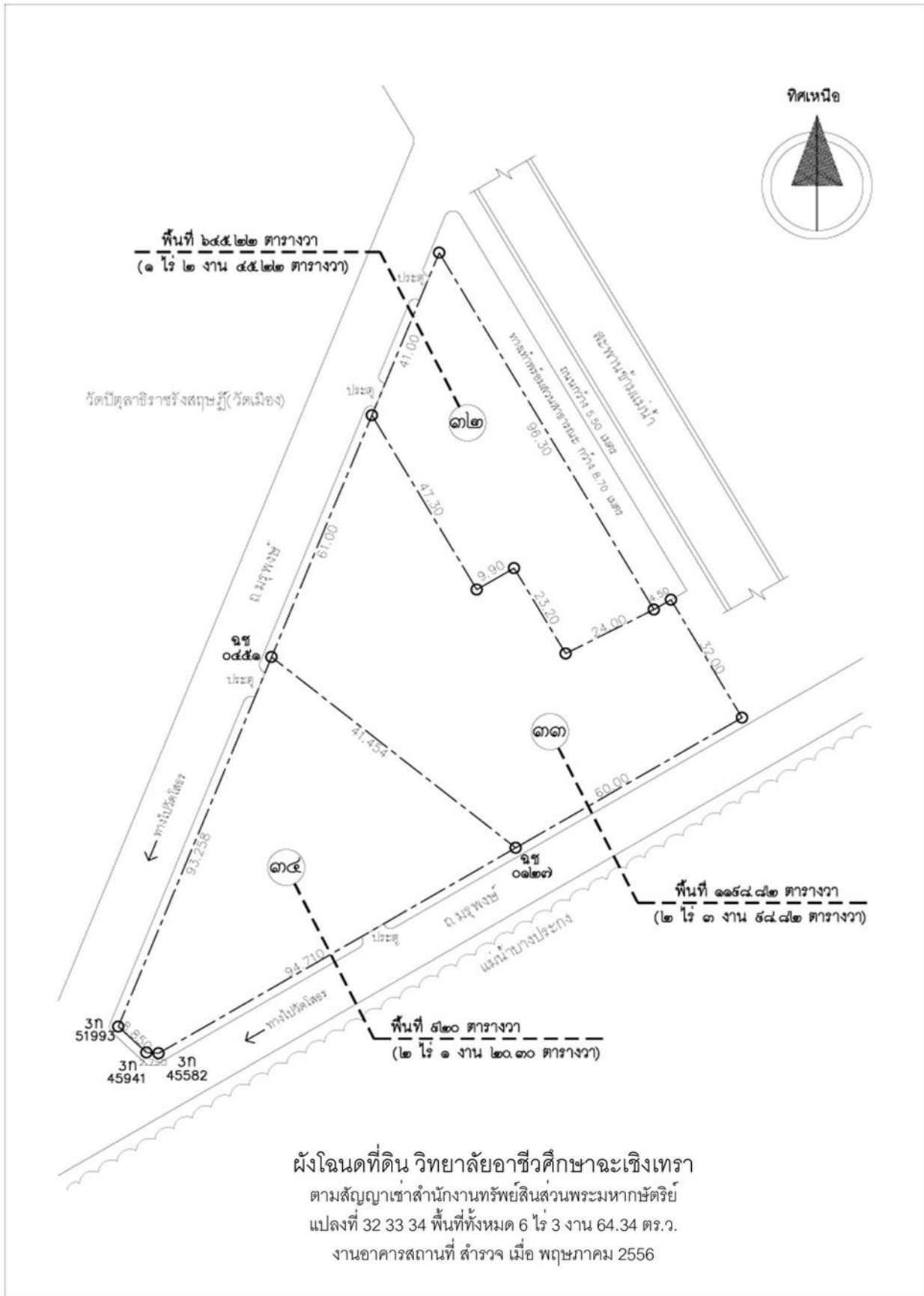
ผังบริเวณวิทยาลัยอาชีวศึกษาจะเชิงเทรา

งานอาคารสถานที่
สำรวจ พฤษภาคม 2556



รายการประกอบผังบริเวณ

1. อาคารเรียนและปฏิบัติการ 4 ชั้น อาคาร 1
3. อาคารเรียนและสำนักงาน คณะบริหารธุรกิจ 3 ชั้น อาคาร 3
4. อาคารเรียนอเนกประสงค์ และสำนักงาน 4 ชั้น อาคาร 4
5. อาคารเรียนและปฏิบัติการ คณะศิลปหัตถกรรม 5 ชั้น อาคาร 5
6. อาคารเรียนและปฏิบัติการ คณะศึกษาศาสตร์ 5 ชั้น อาคาร 6
7. หอศิลป์
8. โรงจอดรถ
9. หอพระ
10. เสาธง
11. ศาลพระภูมิ
12. เจดีย์
13. ห้องน้ำ-ห้องส้วม
14. ห้องน้ำ-ห้องส้วม
15. วานกาแฟ
16. โรงครัวอาหาร
17. อาคารไปรษณีย์
18. สนามกีฬาอเนกประสงค์
19. อาคารโรงอาหาร
20. อาคารศูนย์วิทยบริการ
21. ป้อมยาม, ปกครอง
22. ธนาคารโรงเรียน
23. บริเวณซุ่มหักพ่อน
24. บริเวณก่อสร้างหลังคาอเนกประสงค์
25. หลังคากันแดด
26. หลังคากันแดด



ผังโฉนดที่ดิน วิทยาลัยอาชีวศึกษาฉะเชิงเทรา
 ตามสัญญาเช่าสำนักงานทรัพย์สินส่วนพระมหากษัตริย์
 แปลงที่ 32 33 34 พื้นที่ทั้งหมด 6 ไร่ 3 งาน 64.34 ตร.ว.
 งานอาคารสถานที่ สํารวจ เมื่อ พฤษภาคม 2556

รายชื่อสถานประกอบการ นักเรียน นักศึกษาฝึกงาน ปีการศึกษา2563

ที่	รายชื่อสถานประกอบการ
1	สำนักงานปศุสัตว์เขต ๒
2	สหกรณ์การเกษตรเมืองแปดริ้ว
3	บริษัท เมทัล แอเรีย จำกัด
4	สำนักงานปศุสัตว์เขต ๒
5	สหกรณ์การเกษตรเมืองแปดริ้ว
6	บริษัท เมทัล แอเรีย จำกัด
7	สำนักงานปศุสัตว์เขต ๒
8	สหกรณ์การเกษตรเมืองแปดริ้ว
9	บริษัท เมทัล แอเรีย จำกัด
10	สำนักงานปศุสัตว์เขต ๒
11	ห้างหุ้นส่วนจำกัด บุญทวีพนมคอนกรีต
12	บริษัท จิรเดชา จำกัด
13	บริษัท วัฒนไฮดรอลิค จำกัด
14	บริษัท สยามฟาชาด ซิสเต็ม จำกัด
15	ที่ว่าการอำเภอแปลงยาว
16	บริษัท สยาม คริสตัล ไรซ์
17	บริษัท เอ.เอ็น.เอ็น. (๒๐๑๔) เซอร์วิส จำกัด
18	ร้านเซเว่นอีเลฟเว่น สาขาตลาดศูนย์ใหม่ฉะเชิงเทรา
19	บริษัท อินเตอร์เทค สเปคเชียลตีกลาส จำกัด
20	การไฟฟ้าภูมิภาคสาขาอำเภอแปลงยาว
21	การไฟฟ้าส่วนภูมิภาคอำเภอบางคล้า
22	การไฟฟ้าส่วนภูมิภาค สาขาบ้านคลองเจ้า
23	การไฟฟ้าส่วนภูมิภาคอำเภอพนมสารคาม
24	ธนาคารออมสิน สาขาบางน้ำเปรี้ยว
25	ร้านเซเว่นอีเลฟเว่น สาขา ปตท. คลอง ๑๘
26	Shabu Shi โรบินสันฉะเชิงเทรา
27	โครงการชลประทานฉะเชิงเทรา
28	สำนักงานสรรพากรพื้นที่ฉะเชิงเทรา
29	การไฟฟ้าส่วนภูมิภาคอำเภอบางคล้า
30	การไฟฟ้าส่วนภูมิภาค สาขาบ้านคลองเจ้า
31	องค์การบริหารส่วนตำบลโสธร
32	สำนักงานเทศบาลตำบลปากน้ำ
33	สำนักงานเทศบาลตำบลวังเย็น
34	สถานีตำรวจภูธรเมืองฉะเชิงเทรา
35	บริษัทไปรษณีย์ไทย จำกัด (บางคล้า)
36	ห้างหุ้นส่วนทรงพลศรีราชา ๒๐๐๔ สาขา ๓

ที่	รายชื่อสถานประกอบการ
37	บริษัท ซีเอชโอโตอินดัสตรี จำกัด
38	ร้านเซเว่นอีเลฟเว่น สาขาแจแม่คเรสซิเดนซ์
39	ร้านเซเว่นอีเลฟเว่น สาขาตลาดนัดบ้านใหม่
40	ธนาคารเพื่อการเกษตรและสหกรณ์เพื่อการเกษตร สาขาแปลงยาว
41	บริษัท เอสเคเอฟ คิวซีน จำกัด (ร้านซานตาเฟ)
42	ร้านเซเว่นอีเลฟเว่น สาขาหัวสำโรง
43	บริษัท ปราจีนบุรีกลาส อินดัสตรี จำกัด
44	สำนักงานเทศบาลเมืองฉะเชิงเทรา
45	องค์การบริหารส่วนตำบลบางแตน
46	บริษัท เนาวรัตน์ พัฒนาการ จำกัด (มหาชน)
47	ร้านเซเว่นอีเลฟเว่น สาขาแยกตะวันออกคอมเพล็กซ์
48	บริษัท อุตสาหกรรมคอมพิวเตอร์ไทย จำกัด
49	บริษัท โฟคัส เวก บางนา จำกัด
50	บริษัท บุญทวี เจริญชัย จำกัด
51	สำนักงานเทศบาลตำบลนครเนื่องเขต
52	บริษัท แอดไวซ์ ไอที อินฟินิท จำกัด
53	บริษัท พีซีที บิสซิเนส จำกัด
54	เคทีคอม เซอร์วิส (KTcom Service)
55	บริษัท เอกรัฐวิศวกรรม จำกัด (มหาชน)
56	ธนาคารกรุงไทย สาขาบางน้ำเปรี้ยว
57	ธนาคารเพื่อการเกษตรและสหกรณ์การเกษตร สาขาสุวินทวงศ์
58	บริษัท ไอ เอ็ม จี เอเชีย จำกัด
59	โรงพยาบาลพนมสารคาม
60	สำนักงานเทศบาลตำบลศาลาแดง
61	บริษัท เจยู อพาร์ทเมนท์ จำกัด
62	สำนักงานพัฒนาชุมชนอำเภอเมืองฉะเชิงเทรา
63	ร้านไปรษณีย์บ้านโพธิ์ ๒๐๑ (สิริโสธร)
64	บริษัท โตโยต้าฉะเชิงเทรา ผู้จำหน่ายโตโยต้า จำกัด
65	บริษัท สยามเทรดเวลล์ จำกัด
66	บริษัท อีซูซูแสงหงส์ลิซซิ่ง จำกัด สาขาพนมสารคาม
67	บริษัท ประดิษฐ์รุ่งเรืองทัวร์ จำกัด
68	บริษัท ฟุจิควา ซัคเซส จำกัด (ประจำสาขา SHARP)
69	โรงพยาบาลพนสนิมคม
70	โรงแรมชั้นไรส์ ลากูน โฮเทล แอนด์ กอล์ฟ
71	Colory Cafe
72	Holiday Inn & Suites Rayong City Center

ที่	รายชื่อสถานประกอบการ
73	ร้าน The Pizza Company
74	Beau Tique โบทีคขนมไทย
75	Pak Pao Play Ground
76	ร้าน พิซซ่า คอมพานี โรบินสันฉะเชิงเทรา
77	ร้านแปดริ้ว อิงค์เจ็ท
78	ร้านเอกภาพโฆษณา
79	ร้านเออีมีเดีย
80	ร้านนิธิภัทร อาร์ต
81	ร้านสมควรวงค์เจ็ท
82	ร้านดีดีไซน์ ๒๐๑๒
83	ร้านโสธรอิงค์เจ็ท
84	ร้านอาร์ตโฆษณา
85	ร้านสี่สี่โฆษณา
86	ศูนย์การเรียนรู้เมืองฉะเชิงเทรา
87	ร้านวิลเลจอาร์ต จำกัด
88	ร้านศิริศิลป์
89	ร้านทเวนตีวัน ดีเวลลอปเม้นท์ จำกัด
90	โรงพิมพ์ ไอทีเอส ออปเซท
91	ร้านFocus signtech โฟกัสไซน์เทค จำกัด
92	ร้านโสธรรินทร์อิงค์เจ็ทแอนดีโฟโต้
93	ร้านศรีโสธรอาร์ต
94	ร้าน62 Inkjet
95	บริษัท AP GROUP
96	ร้านป้ายกราฟิก

สถานประกอบการที่ทำความร่วมมือกับวิทยาลัยอาชีวศึกษาฉะเชิงเทรา
ปีงบประมาณ 2563 จำนวน ๗ แห่ง

ชื่อสถานประกอบการ	เรื่อง	ผู้ลงนาม	วัน/เดือน/ปี	สถานที่
1. มหาวิทยาลัยศรีประทุม กับ สมาคมสำนักงานบัญชีและ กฎหมาย สมาคมสำนักงานบัญชีไทย สมาคมผู้สอบบัญชีภาษีอากรแห่ง ประเทศไทย สมาคมสำนักงานบัญชีคุณภาพ และวิทยาลัยอาชีวศึกษา 19 แห่ง	- ส่งเสริมความร่วมมือในการผลิต บัณฑิต สาขาบัญชี - สนับสนุนด้านวิชาการ - สนับสนุนด้านวิจัย - ส่งเสริมในการทำกิจกรรมร่วมกัน	ผศ. ดร.วิรัช เลิศไพฑูรย์พันธ์ รองอธิการบดีมหาวิทยาลัยศรี ประทุม ผศ. ดร.ฐิตาภรณ์ สิ้นจรูญศักดิ์ คณบดีคณะบัญชีมหาวิทยาลัยศรี ประทุม นางชนิดา เกตุเอม นายกสมาคมสำนักงานบัญชีและ กฎหมาย นางอัญชลี มณีท่าโพธิ์ นายกสมาคมสำนักงานบัญชีไทย ดร.สมบูรณ์ เอื้ออัมมาสัย นายกสมาคมผู้สอบบัญชีภาษี อากรแห่งประเทศไทย	15 พ.ย. 2562	มหาวิทยาลัยศรีประทุม

		<p>ดร.อิสริยา พรหมสงฆ์ อุปนายกสมาคมสำนักงานบัญชี คุณภาพ นายสุพจน์ ทองเหลือง ผู้อำนวยการวิทยาลัยอาชีวศึกษา ฉะเชิงเทรา และวิทยาลัยอาชีวศึกษาอีก 18 แห่ง</p>		
<p>2. มหาวิทยาลัยบูรพา บริษัท ดับเบิลพี แลนด์ จำกัด บริษัท พลังงานบริสุทธิ์ จำกัด (มหาชน) บริษัท อมิตา เทคโนโลยี (ประเทศ ไทย) จำกัด บริษัท อีเอ ไอโอ อินโนเวชัน จำกัด บริษัท ไมน์ โมบิลิตี้ คอร์ปอเรชัน จำกัด และสถาบันการศึกษาซึ่งตั้งอยู่ใน เขต EEC อีก 10 แห่ง</p>	<p>ร่วมกันพัฒนาหลักสูตรแบบต่อเนื่อง และเชื่อมโยงการศึกษาาระดับ อาชีวศึกษาและอุดมศึกษา เพื่อการ ผลิตบัณฑิตระดับปริญญาบัณฑิตและ บัณฑิตศึกษา ด้านเทคโนโลยีระบบกักเก็บพลังงาน ประสิทธิภาพสูง อุตสาหกรรมด้านโอลิโอเคมีคัล และอุตสาหกรรมยานยนต์สมัยใหม่</p>	<p>รศ.วัชรินทร์ กาสลัก ผู้รักษาการแทนอธิการบดี มหาวิทยาลัยบูรพา นางสุรีย์ วศินพิตร และ น.ส.กุลพรภัสร์ วงษ์มาจาร ภิญญา กรรมการผู้จัดการ บริษัท ดับเบิล พี แลนด์ จำกัด นายอมร ทรัพย์ทวีกุล รองประธานเจ้าหน้าที่บริหาร บริษัท พลังงานบริสุทธิ์ จำกัด (มหาชน)</p>	29 พ.ย. 2562	มหาวิทยาลัยบูรพา

		<p>นายชาญยุทธ ฉายาวัฒนะ รองประธานเจ้าหน้าที่บริหาร บริษัท อมิตา เทคโนโลยี (ประเทศ ไทย) จำกัด</p> <p>นายวุฒิเลิศ เจียรนิลกุลชัย กรรมการ บริษัท อีเอ ไปโอ อิน โนเวชั่น จำกัด</p> <p>นายเจนศักดิ์ สุดแสงเทียนชัย กรรมการบริษัทบริษัท ไมน์ โมบิลี ตี คอร์ปอเรชั่น จำกัด</p> <p>นายสุพจน์ ทองเหลือง ผู้อำนวยการวิทยาลัยอาชีวศึกษา ฉะเชิงเทรา และสถาบันการศึกษาซึ่งตั้งอยู่ใน เขต EEC อีก 10 แห่ง</p>		
3. บริษัท สี่พระยา ก่อสร้าง จำกัด	ร่วมจัดการอาชีวศึกษาระบบทวิภาคี ระดับ ปวส. และระบบทวิวุฒิ สาขาวิชาการจัดการโลจิสติกส์ สาขา	<p>นายสุพจน์ ทองเหลือง ผู้อำนวยการวิทยาลัยอาชีวศึกษา ฉะเชิงเทรา</p> <p>นายตรงอรรถ ณ นคร</p>	21 ม.ค. 2563	บริษัท สี่พระยา ก่อสร้าง จำกัด

	เทคโนโลยีสารสนเทศ และสาขาวิชาการจัดการสำนักงาน	ผู้จัดการฝ่ายคลังสินค้าและขนส่ง		
4. บริษัท สี่พระยา เทรนนิ่ง จำกัด	ร่วมจัดการอาชีวศึกษาระบบทวิภาคี ระดับ ปวส. และระบบทวิวุฒิ สาขาวิชาการจัดการโลจิสติกส์ สาขาเทคโนโลยีสารสนเทศ และสาขาวิชาการจัดการสำนักงาน	นายสุพจน์ ทองเหลือง ผู้อำนวยการวิทยาลัยอาชีวศึกษา ฉะเชิงเทรา นายตรองอรรถ ฉน นคร ผู้จัดการฝ่ายคลังสินค้าและขนส่ง	21 ม.ค. 2563	บริษัท สี่พระยา ก่อสร้าง จำกัด
5. ห้างหุ้นส่วนจำกัด ปิยะนุช ธุรกิจ	ร่วมจัดการอาชีวศึกษาระบบทวิภาคี ระดับ ปวส. และ ระบบทวิวุฒิ สาขาวิชาการบัญชี	นายสุพจน์ ทองเหลือง ผู้อำนวยการวิทยาลัยอาชีวศึกษา ฉะเชิงเทรา น.ส.ภัทริณรัชต์ ยุทธนารังสรรค์ หุ้นส่วนผู้จัดการ	18 พ.ค. 2563	ห้างหุ้นส่วนจำกัด ปิยะนุช ธุรกิจ
6. บริษัท ยูพีพี อัลติเมท แพคกิ้ง จำกัด	ร่วมจัดการอาชีวศึกษาระบบทวิภาคี ระดับ ปวส. สาขางานการบัญชี สาขางานคอมพิวเตอร์ธุรกิจ และ สาขางานการตลาด	นายสุพจน์ ทองเหลือง ผู้อำนวยการวิทยาลัยอาชีวศึกษา ฉะเชิงเทรา น.ส.เพียงใจ ผงชานันท์ กรรมการผู้จัดการ	29 ก.ย. 2563	บริษัท ยูพีพี อัลติเมท แพคกิ้ง จำกัด

สภาพทั่วไปจังหวัดเชิงเทรา



ภาพโบสถ์ หมายถึง พระอุโบสถวัดโสธรวรารามวรวิหาร เป็นที่ประดิษฐานพระพุทธรูปอันเป็นพระพุทธรูปสำคัญของจังหวัดฉะเชิงเทราวัดโสธรวรารามวรวิหาร เดิมมีชื่อว่า “วัดหงส์” มีหลักฐาน สร้างขึ้นตั้งแต่สมัยกรุงศรีอยุธยาตอนปลาย โดยมีประวัติที่เล่าสืบทอดกันมายาวนาน และเมื่อเวลาผ่านไป แม่น้ำบางปะกงไหลกัดเซาะตลิ่งพังลงมา วัดหงส์จึงหมดไป จึงมีการสร้างวัดขึ้นใหม่ วัดโสธรวรารามวรวิหาร เป็นวัดเก่าแก่คู่บ้านคูเมืองฉะเชิงเทรา เป็นที่ประดิษฐานหลวงพ่พุทธรูปอันเป็นที่เคารพสักการะของชาวแปดริ้ว และคนต่างบ้านต่างเมืองมาแต่อดีตกาลตั้งอยู่บนถนนสายมรุพงษ์ ห่างจากตลาดกลางเมืองประมาณ 2 กิโลเมตร วัดนี้แต่เดิมเป็นวัดราษฎร์ สร้างขึ้นตอนปลายของกรุงศรีอยุธยา ตามประวัตินั้นแต่แรกมีชื่อว่า “วัดหงส์” เพราะมี “เสาหงส์” อยู่ในวัด เป็นเสาสูงมียอดเป็นตัวหงส์อยู่บนปลายเสา ต่อมาหงส์บนยอดเสาคหักตกลงมาเหลือแต่เสา และมีผู้เอางงขึ้นไปแขวนแทน จึงได้ชื่อว่า “วัดเสาธง” ครั้นเมื่อเสาธงหักเป็นสองท่อน จึงเรียกชื่อใหม่ว่า “วัดเสาธงทอน” ส่วนชื่อ “วัดโสธร” อันมีความหมายว่า “บริสุทธิ์” และ “ศักดิ์สิทธิ์” นั้น เรียกตามพระนามของพระพุทธรูป หรือหลวงพ่โสธรซึ่งได้มาประดิษฐานในวัดนี้

ในภายหลังวัดโสธรได้รับพระราชทานจากพระบาทสมเด็จพระเจ้าอยู่หัวภูมิพลอดุลยเดช ยกขึ้นเป็นพระอารามหลวงชั้นตรี ชนิดวรวิหาร มีนามว่า “วัดโสธรวรารามวรวิหาร” เมื่อวันที่ 8 สิงหาคม พ.ศ.2501 ความจริงวัดโสธรแห่งนี้สร้างขึ้นเมื่อปีใด ก็ไม่มีหลักฐานที่แน่นอน เพียงแต่ทราบว่าเป็นสมัยกรุงศรีอยุธยาตอนปลาย เท่านั้นเอง แล้วก็สร้างในสมัยเดียวกับหลวงพ่อบ้านแหลม ที่แม่กลองหรือสมุทรสงคราม ที่มีผู้คนบูชากราบไหว้ เพราะความศักดิ์สิทธิ์เช่นเดียวกันประวัติพระอุโบสถหลวงพ่โสธร หลังใหม่ เนื่องจากพระอุโบสถหลังเก่าของวัดมีสภาพทรุดโทรมและคับแคบ ซึ่งหลวงพ่พุทธรูปประทับอยู่ในโบสถ์หลังเก่าที่มีขนาดเล็ก ร่วมกับพระพุทธรูปอื่นๆ 18 องค์ จนกระทั่งในปี พ.ศ. 2509 พระบาทสมเด็จพระเจ้าอยู่หัวภูมิพลอดุลยเดช (รัชกาลที่ 9) เสด็จพระราชดำเนินมาที่วัดแห่งนี้ ทรงมีพระราชปรารภเรื่องความคับแคบของพระอุโบสถเดิม ซึ่งพระจริปุมณโฑ ด.เจียม กุลละวณิชย์ (หลวงพ่เจียม) อดีตเจ้าอาวาสจึงได้รวบรวมเงินบริจาค เพื่อจัดซื้อที่ดินสำหรับสร้างพระอุโบสถหลังใหม่ พระบาทสมเด็จพระเจ้าอยู่หัวฯทรงพระมหากรุณาธิคุณโปรดเกล้าฯ ให้สมเด็จพระเทพรัตนราชสุดาฯ สยามบรมราชกุมารี ทรงเป็นองค์ประธานการสร้าง และทรงเป็นผู้กำกับดูแลงานสร้างพระอุโบสถหลังใหม่

ลักษณะพระอุโบสถหลังใหม่เป็นแบบรัตนโกสินทร์ประยุกต์ พระบาทสมเด็จพระเจ้าอยู่หัวฯ ได้เสด็จพระราชดำเนิน ทรงประกอบพิธีวางศิลาฤกษ์ เมื่อ พ.ศ. 2531 และทรงประกอบพิธียกยอดฉัตรทองคำ น้ำหนัก 77 กิโลกรัม ประดิษฐานเหนือยอดมณฑป เมื่อวันที่ 5 กันยายน พ.ศ. 2539 สมเด็จพระเทพรัตนราชสุดาฯ สด็จมาทรงตัดหวายลูกนิมิต เมื่อวันที่ 30 สิงหาคม พ.ศ. 2549 นับเป็นที่ปลื้มปิติของชาวฉะเชิงเทรา อย่างหาที่เปรียบมิได้ ทั้งนี้ทุนทรัพย์ที่ใช้ในการก่อสร้างอุโบสถหลังใหม่นี้ เป็นเงินบริจาคจากประชาชนทั้งหมด ไม่ได้ใช้งบประมาณแผ่นดินแต่ประการใด

คำขวัญประจำจังหวัด

แม่น้ำบางปะกงแหล่งชีวิต พระศักดิ์สิทธิ์หลวงพ่อโสธรพระยาศรีสุนทรปราชญ์ภาษาไทย อ่างฤๅไนป่าสมบูรณ์

ลักษณะภูมิประเทศ

จังหวัดฉะเชิงเทราตั้งอยู่ทางทิศตะวันออกของประเทศไทย บริเวณลุ่มแม่น้ำบางปะกงอยู่ระหว่างเส้นรุ้งที่ 13 - 33 องศาเหนือ และเส้นแวงที่ 101 - 127 องศาตะวันออก มีพื้นที่ 5,351 ตารางกิโลเมตร หรือประมาณ 3,3 ล้านไร่ คิดเป็น ร้อยละ 13.8 ของเนื้อที่ทั้งหมดของภาคตะวันออก อยู่ห่างจากกรุงเทพมหานคร ไปตามทางหลวงหมายเลข 304 ประมาณ 75 กิโลเมตร หรือตามเส้นทางรถไฟสายตะวันออก 61 กิโลเมตร โดยมีอาณาเขตติดต่อจังหวัดใกล้เคียงดังนี้

- ทิศเหนือ ติดต่อกับ จังหวัดนครนายกและจังหวัดปราจีนบุรี
- ทิศใต้ ติดต่อกับ จังหวัดจันทบุรี จังหวัดชลบุรี และอ่าวไทย
- ทิศตะวันออก ติดต่อกับ จังหวัดสระแก้ว
- ทิศตะวันตก ติดต่อกับ จังหวัดสมุทรปราการ กรุงเทพมหานคร และจังหวัดประทุมธานี

สภาพภูมิประเทศสามารถจำแนกความแตกต่างตามความสูงของพื้นที่เป็น 3 ลักษณะคือ

สภาพภูมิประเทศของจังหวัดฉะเชิงเทรา มีความสูงเหนือระดับน้ำทะเลปานกลางเฉลี่ย 69.42 เมตร สามารถจำแนกความแตกต่างตามความสูงของพื้นที่เป็น 3 ลักษณะคือ



1. บริเวณที่ราบลุ่ม แม่น้ำบางปะกงและที่ราบทั่วไปส่วนใหญ่จะอยู่ทางด้านตะวันตกของจังหวัดอันประกอบไปด้วย อำเภอมะเอนก, บางน้ำเปรี้ยว, บ้านโพธิ์, บางคล้า, บางปะกง, แพลงยาว, ราชสาส์นและบางส่วนของอำเภอนวมสารคาม ทั้งนี้ใน 5 อำเภอดังกล่าวมีแม่น้ำบางปะกงไหลผ่านก่อนออกสู่อ่าวไทย



2. บริเวณ พื้นที่สองฝั่งแม่น้ำบางปะกงและที่ราบลูกฟูกคลื่นลอนลาดเป็นพื้นที่สองฝั่งแม่น้ำบางปะกงมีความสมบูรณ์สูงลักษณะเป็นดินตะกอนทับถมมาเป็นเวลานานตามแม่น้ำบางปะกงไหลผ่านความสูงเหนือระดับน้ำทะเลเฉลี่ย 4 - 20 เมตร โดยมีพื้นที่ประมาณ 360,250 ไร่ พื้นที่ส่วนใหญ่เหมาะแก่การทำนา ทำสวน ทำไร่ และเลี้ยงสัตว์ พื้นที่จะอยู่ในเขตอำเภอพนมสารคามและราชสาส์นบางส่วนของอำเภอบางคล้า กิ่งอำเภอลองเชื่อน อำเภอเมือง และอำเภอบ้านโพธิ์



3. บริเวณที่ราบสูงและเขตภูเขาด้านตะวันออกบริเวณนี้จะมี ความสูงเฉลี่ยระหว่าง 100 - 200 เมตร เป็นพื้นที่ราบสลับกับภูเขามิป่าไม้ ต้นน้ำลำธาร สภาพดินเหมาะแก่การทำไร่ แต่มีพื้นที่บางส่วนเป็นดินร่วนปนทรายและดินลูกรัง จะอยู่ในเขตอำเภอสนามชัยเขตและบางส่วนของอำเภอนาตะเกียบ พนมสารคาม และแปลงยาว จะครอบคลุมพื้นที่ประมาณ 1.785 ล้านไร่