



วิทยาลัยอาชีวศึกษาฉะเชิงเทรา  
Chachoengsao Vocational College

2021



CVC-CHA

สรุปรายงานผลข้อมูลสารสนเทศเพื่อการบริหารสถานศึกษา  
วิทยาลัยอาชีวศึกษาฉะเชิงเทรา

ประจำปีการศึกษา 2564

งานศูนย์ข้อมูลสารสนเทศ ฝ่ายแผนงานและความร่วมมือ  
วิทยาลัยอาชีวศึกษาฉะเชิงเทราสถาบันการอาชีวศึกษาภาคกลาง 3  
สำนักคณะกรรมการอาชีวศึกษา

## คำนำ

รายงานข้อมูลสารสนเทศเพื่อการบริหาร วิทยาลัยอาชีวศึกษาฉะเชิงเทรา ประจำปีการศึกษา 2564 งานศูนย์ข้อมูลสารสนเทศ ฝ่ายแผนงานและความร่วมมือ วิทยาลัยอาชีวศึกษาฉะเชิงเทรา ได้จัดทำขึ้นเพื่อเป็นเอกสารรวบรวมข้อมูลเผยแพร่ต่างๆ ของวิทยาลัยฯ ซึ่งข้อมูลส่วนใหญ่ประกอบด้วย ข้อมูลทั่วไปของสถานศึกษา ข้อมูลหลักสูตรการจัดการเรียนการสอน ข้อมูลบุคลากร ข้อมูลนักเรียน, นักศึกษา ข้อมูลงบประมาณและการเงิน ข้อมูลเศรษฐกิจและสังคมของจังหวัดฉะเชิงเทรา

อนึ่ง งานข้อมูลสารสนเทศ ขอขอบคุณหน่วยงานและองค์กรต่างๆ ตลอดจนบุคลากรของทุกฝ่าย ภายในวิทยาลัย ที่ให้ความร่วมมือในการให้ข้อมูลต่างๆ เป็นอย่างดี

## สารบัญ

ข้อมูลสถานศึกษา.....	1
เจตีย์ประจำวิทยาลัย.....	2
ข้อมูลเกี่ยวกับวิทยาลัย.....	3-14
ผู้บริหารอาชีวศึกษาฉะเชิงเทรา.....	15-16
หลักสูตรและการจัดการเรียนการสอน.....	17-18
ข้อมูลงบประมาณและการเงิน.....	19-25
ข้อมูลบุคลากร.....	26-31
ข้อมูลครุภัณฑ์.....	32-38
ข้อมูลนักเรียน,นักศึกษา.....	39
ข้อมูลอาคารสถานที่.....	40-41
ข้อมูลสถานประกอบการตลาดแรงงาน.....	42-54
ข้อมูลเศรษฐกิจและสังคมของจังหวัดฉะเชิงเทรา.....	55-57

## ข้อมูลสถานศึกษา

### วิสัยทัศน์ (Vision)

มุ่งพัฒนาองค์กรให้เป็นศูนย์กลางจัดการศึกษาวิชาชีพที่ทันสมัย เพื่อผลิตกำลังคนคุณภาพใน ศตวรรษที่ 21

### พันธกิจ

1. เพื่อยกระดับคุณภาพวิทยาลัยในทุกด้าน ทั้งระบบบริหารงานคุณภาพและการจัดการทรัพยากรให้มีประสิทธิภาพสูงสุดโดยค่านึงหลักปรัชญาของเศรษฐกิจพอเพียง ทำนุบำรุงชาติ ศาสนาพระมหากษัตริย์ อนุรักษ์วัฒนธรรมประเพณี ทรัพยากรธรรมชาติ สิ่งแวดล้อม และมีความรับผิดชอบต่อสังคม

2. เพื่อพัฒนาการศึกษาวิชาชีพเป็นศูนย์กลางการเรียนรู้ที่ทันสมัยด้วยหลักสูตรฐานสมรรถนะ อย่างหลากหลายตามความต้องการของสถานประกอบการทั้งในประเทศและต่างประเทศ ปฏิรูปกระบวนการเรียนรู้ที่มีประสิทธิภาพส่งเสริมการวิจัย สิ่งประดิษฐ์ นวัตกรรม

3. เพื่อผลิตกำลังคนอาชีวศึกษา ระดับ ปวช. ปวส. และปริญญาตรีสายเทคโนโลยีที่มีสมรรถนะวิชาชีพเชี่ยวชาญ มีทักษะในศตวรรษที่ 21 สอดคล้องระบบเศรษฐกิจของประเทศ และกลุ่มประชาคมอาเซียน เป็นคนดีสามารถอยู่ร่วมกันในสังคมได้อย่างมีความสุขในฐานะพลเมืองไทยและพลโลก

### เป้าประสงค์ (Goal)

1. เพื่อยกระดับคุณภาพวิทยาลัยในทุกด้าน ทั้งระบบบริหารงานคุณภาพและการจัดการ ทรัพยากรให้มีประสิทธิภาพสูงสุดโดยค่านึงหลักปรัชญาของเศรษฐกิจพอเพียง ทำนุบำรุงชาติ ศาสนาพระมหากษัตริย์ อนุรักษ์วัฒนธรรมประเพณี ทรัพยากรธรรมชาติ สิ่งแวดล้อม และมีความรับผิดชอบต่อสังคม

2. เพื่อพัฒนาการศึกษาวิชาชีพเป็นศูนย์กลางการเรียนรู้ที่ทันสมัยด้วยหลักสูตรฐานสมรรถนะอย่างหลากหลายตามความต้องการของสถานประกอบการทั้งในประเทศและต่างประเทศ ปฏิรูปกระบวนการเรียนรู้ที่มีประสิทธิภาพส่งเสริมการวิจัย สิ่งประดิษฐ์ นวัตกรรม

3. เพื่อผลิตกำลังคนอาชีวศึกษา ระดับ ปวช. ปวส. และปริญญาตรีสายเทคโนโลยีที่มี สมรรถนะวิชาชีพเชี่ยวชาญ มีทักษะในศตวรรษที่ 21 สอดคล้องระบบเศรษฐกิจของประเทศ และกลุ่มประชาคมอาเซียน เป็นคนดีสามารถอยู่ร่วมกันในสังคมได้อย่างมีความสุขในฐานะพลเมืองไทยและพลโลก

### ปรัชญาของวิทยาลัย

“ทักษะดี คุณธรรมเด่น เน้นเทคโนโลยี มีมาตรฐานสากล”

### อัตลักษณ์ของวิทยาลัย

“เป็นคนดี มีทักษะสร้างสรรค์ ทำงานเป็นทีม”

## เจดีย์ประจำวิทยาลัย



วิทยาลัยอาชีวศึกษาฉะเชิงเทรา ตั้งอยู่ริมฝั่งแม่น้ำบางปะกง ในพื้นที่ของวัดปิตุลาธิราชรังสฤษฎิ์ (วัดเมือง) บริเวณด้านหน้าของวิทยาลัยฯ มืองค์เจดีย์ ซึ่งมีมานานก่อนหน้าที่จะสร้างวิทยาลัยฯ องค์เจดีย์สร้างขึ้นในสมัยรัชกาลที่ 4 มีลักษณะที่เรียกว่า “ทรงระฆัง” เพื่อใช้บรรจุอัฐิ ของพระยาวิเศษฤาไชย (ช้าง) ซึ่งขณะนั้นท่านดำรงตำแหน่งเจ้าเมืองฉะเชิงเทรา พระยาวิเศษฤาไชย เดิมชื่อ ช้าง มีน้องชายร่วม บิดา มารดาเดียวกัน ชื่อเสือ สืบเชื้อสายจากเจ้าเมืองเก่า ในสมัยกรุงศรีอยุธยา ในสมัยรัชกาล พระบาทสมเด็จพระนั่งเกล้าเจ้าอยู่หัว (รัชกาลที่ 3) ได้รับราชการเป็นหลวงจำเมือง ครั้นถึงสมัยรัชกาลพระบาทสมเด็จพระจอมเกล้าเจ้าอยู่หัว (รัชกาลที่ 4) ได้รับเป็นพระกำภูภักดี รับราชการมีความดี ความชอบ ได้เลื่อนยศเป็นพระพนมสารณรินทร์พระยาวิเศษฤาไชยเจ้าเมืองฉะเชิงเทรา ตั้งแต่ ณ วันขึ้น 5 ค่ำ เดือน 8 ปีมะเส็งเอกศก ศักราช 1213 สำหรับหลักฐานทางประวัติศาสตร์ที่กล่าวถึงพระยาวิเศษฤาไชย ค้นพบบนจารึกแผ่นเงินที่เก็บรักษาไว้ในองค์พระเจดีย์ ของวัดเจดีย์ อ. เมือง จ. ฉะเชิงเทรา ปัจจุบันเจดีย์องค์นี้ เป็นที่เคารพสักการะของเรชาวอาชีวศึกษาฉะเชิงเทรา

## ข้อมูลเกี่ยวกับวิทยาลัย

### ที่อยู่

วิทยาลัยอาชีวศึกษาฉะเชิงเทรา เลขที่ 154 ถนนมรุพงษ์ ตำบลหน้าเมือง อำเภอเมือง จังหวัดฉะเชิงเทรา รหัสไปรษณีย์ 24000

โทรศัพท์ 0-3851-1142 โทรสาร 0-3851-3863

E-mail webmaster@cvc-cha.ac.th Website www.cvc-cha.ac.th

ประวัติสถานศึกษา

วิทยาลัยอาชีวศึกษาฉะเชิงเทรา ได้จัดตั้งเมื่อวันที่ 9 กุมภาพันธ์ 2481 โดยกรมอาชีวศึกษาร่วมกับจังหวัดฉะเชิงเทราได้เปิดโรงเรียนประถมช่างทอผ้า มีนายเสียง จันทรวราพิทย เป็นครูใหญ่ การเรียนการสอนได้ดำเนินการและเปลี่ยนแปลงมาตามลำดับ ดังนี้

พ.ศ. 2487 เปลี่ยนชื่อเป็นโรงเรียนเย็บเสื้อผ้า รับผู้สำเร็จชั้นประถมศึกษาปีที่ 4 เข้าเรียนหลักสูตรช่างเย็บเสื้อผ้าจบแล้วได้รับประกาศนียบัตรประโยคมัธยมอาชีวศึกษาตอนต้น

พ.ศ. 2491 เปลี่ยนชื่อเป็นโรงเรียนการช่างสตรีฉะเชิงเทรา เปิดสอน

- ประโยคมัธยมอาชีวศึกษาตอนต้น (ม.3)
- ประโยคมัธยมศึกษาตอนปลาย (ม.6)
- ประโยคมัธยมศึกษาชั้นสูง (เรียนต่อจาก ม. 6 อีก 3 ปี)

พ.ศ. 2507 โรงเรียนการช่างสตรีฉะเชิงเทรา เข้าอยู่ในโครงการยูนิเซฟ

เปิดสอน 4 แผนก คือ

- แผนกวิชาผ้าและการตัดเย็บ
- แผนกวิชาอาหารและโภชนาการ
- แผนกวิชาคหกรรมศาสตร์
- แผนกวิชาศิลปหัตถกรรม (ไม้,หนัง,ทอง)

พ.ศ. 2511 ได้รับเงินงบประมาณ 550,000 บาท (ห้าแสนห้าหมื่นบาทถ้วน) ให้สร้างอาคารเรียนและห้องพยาบาล (อาคาร 2) มีลักษณะเป็นอาคารคอนกรีตเสริมเหล็ก 2 ชั้น

พ.ศ. 2516 เปลี่ยนชื่อเป็นโรงเรียนอาชีวศึกษาฉะเชิงเทรา

พ.ศ. 2519 โรงเรียนอาชีวศึกษาฉะเชิงเทรารวมกับโรงเรียนการช่างฉะเชิงเทรา ได้รับการยกฐานะให้เป็นวิทยาลัยอาชีวศึกษาฉะเชิงเทรา ตามประกาศกระทรวงศึกษาธิการ ลงวันที่ 1 ตุลาคม 2519 (เดิม) เป็นวิทยาลัยอาชีวศึกษาฉะเชิงเทรา วิทยาเขต 2 โดยขยายการศึกษาถึงระดับประกาศนียบัตรวิชาชีพชั้นสูง เปิดสอน 2 คณะวิชา ได้รับเงินงบประมาณ 1,500,000 บาท (หนึ่งล้านห้าแสนบาทถ้วน) ให้สร้างอาคารเรียนและสำนักงานคณะบริหารธุรกิจ (อาคาร 3) มีลักษณะเป็นอาคารคอนกรีตเสริมเหล็ก 3 ชั้น จำนวน 1 หลัง

พ.ศ. 2520 เปิดสอนระดับ ปวส. สาขาวิชาคหกรรมศาสตร์ทั่วไป

พ.ศ. 2521 เปิดสอนระดับ ปวช. 20 หลักสูตร 1 ปี

พ.ศ. 2523 วิทยาลัยอาชีวศึกษาฉะเชิงเทรา วิทยาเขต 2 แยกวิทยาเขตเป็นวิทยาลัยอาชีวศึกษาฉะเชิงเทรา

พ.ศ. 2525 เปิดสอนระดับ ปวส.

- สาขาวิชาเลขานุการ
- สาขาวิชาการบัญชี

พ.ศ. 2526 เปิดสอนระดับ ปวช. เพิ่มเติมเป็น 4 ประเภทวิชา

- สาขาวิชาพาณิชยการ
- สาขาวิชาผ้าและเครื่องแต่งกาย
- สาขาวิชาอาหารและโภชนาการ
- สาขาวิชาคหกรรมศาสตร์ทั่วไป

และได้รับเงินงบประมาณ 4,750,000 บาท (สี่ล้านเจ็ดแสนห้าหมื่นบาทถ้วน) ให้สร้างอาคารเรียนและปฏิบัติการ (อาคาร 1) มีลักษณะเป็นอาคารคอนกรีตเสริมเหล็ก 4 ชั้น 1 หลัง

พ.ศ. 2527 เปิดสอนระดับ ปวช. เพิ่มเติม

- สาขาวิชาการบัญชี
- สาขาวิชาเลขานุการ
- สาขาวิชาการขาย

เปิดสอนระดับ ปวส. เพิ่มเติม

- สาขาวิชาผ้าและเครื่องแต่งกาย
- สาขาวิชาอาหารและโภชนาการ
- สาขาวิชาการตลาด
- สาขาวิชาธุรกิจการค้าต่างประเทศ

เปิดสอนระดับ ปวท. เพิ่มเติม

- สาขาวิชาคหกรรมศาสตร์ทั่วไป
- สาขาวิชาการบัญชี

พ.ศ. 2529 เปิดสอนระดับ ปวท. เพิ่มเติม

- สาขาวิชาคอมพิวเตอร์

พ.ศ. 2530 เปิดสอนระดับ ปวส. เพิ่มเติมสาขาวิชาคอมพิวเตอร์ธุรกิจ

(แทนแผนกวิชาธุรกิจการค้าต่างประเทศซึ่งไม่มีนักศึกษาสมัครเข้าเรียน) ได้รับเงินงบประมาณ 4,000,000 บาท (สี่ล้านบาทถ้วน) และใช้เงินบำรุงการศึกษามาสมทบ 2,510,841 บาท รวมเป็นเงิน 6,510,841 บาท (หกล้านห้าแสนหนึ่งหมื่นแปดร้อยสี่สิบเอ็ดบาทถ้วน) ให้สร้างอาคารเรียนเอนกประสงค์และสำนักงาน (อาคาร 4) มีลักษณะเป็นอาคารคอนกรีตเสริมเหล็ก 4 ชั้น จำนวน 1 หลัง

พ.ศ. 2534 ได้รับเงิน 10,700,000 บาท (สิบล้านเจ็ดแสนบาทถ้วน) และเงินงบประมาณ 4,000,000 บาท และเงินบำรุงการศึกษา 6,700,000 บาท) ให้สร้างอาคารเรียนและปฏิบัติการคณะศิลปกรรม (อาคาร 5) มีลักษณะเป็นอาคารคอนกรีตเสริมเหล็ก 5 ชั้น จำนวน 1 หลัง

พ.ศ. 2537 เปิดสอนระดับ ปวช. เพิ่ม จำนวน 1 แผนก แผนกวิชาจิตรศิลป์ และได้รับงบประมาณ 16,650,000 บาท (สิบล้านหกแสนห้าหมื่นบาทถ้วน) ให้สร้างอาคารเรียนและปฏิบัติการคณะคหกรรมศาสตร์ (อาคาร 6) มีลักษณะเป็นอาคารคอนกรีตเสริมเหล็ก 6 ชั้น จำนวน 1 หลัง

พ.ศ. 2539 เปิดสอนระดับ ปวช. อาชีวศึกษาระบบทวิภาคี สาขาวิชาการโรงแรม

พ.ศ. 2540 เปิดสอนระดับ ปวส. ภาคสมทบ และ ระดับ ปวช. ระบบทวิภาคี สาขาวิชาธุรกิจค้าปลีก

พ.ศ. 2543 เปิดสอนระดับ ปวส. สาขาวิชาพาณิชยศิลป์ และระดับ ปวส. สาขาวิชาคอมพิวเตอร์ (ม.6)

พ.ศ. 2544 เปิดสอนระดับ ปวช. (ทวิภาคี) สาขาธุรกิจอุตสาหกรรม

พ.ศ. 2546 เปิดสอนระดับ ปวส. (ทวิภาคี) สาขาวิชาอาหารและโภชนาการ (เบเกอรี่)  
พ.ศ. 2547 เปิดสอนระดับ ปวช. สาขางานคอมพิวเตอร์ธุรกิจ และระดับ ปวช. สาขา  
งานคอมพิวเตอร์กราฟิก

พ.ศ. 2561 เปิดสอนระดับ ปริญญาตรี ภาคพิเศษต่อเนื่อง สาขาคอมพิวเตอร์ธุรกิจ

### การจัดการศึกษา

หลักสูตรระดับประกาศนียบัตรวิชาชีพ (ปวช.) จำนวน 4 ประเภทวิชา

#### 1. ประเภทวิชาพาณิชยกรรม

- 1.1 สาขาวิชาการบัญชี
- 1.2 สาขาวิชาการตลาด
- 1.3 สาขาวิชาการเลขานุการ
- 1.4 สาขาวิชาคอมพิวเตอร์ธุรกิจ
- 1.5 สาขาวิชาธุรกิจค้าปลีก

#### 2. ประเภทวิชาคหกรรม

- 2.1 สาขาวิชาแฟชั่นและสิ่งทอ
- 2.2 สาขาวิชาอาหารและโภชนาการ
- 2.3 สาขาวิชาคหกรรมศาสตร์

#### 3. ประเภทวิชาศิลปกรรม

- 3.1 สาขางานการออกแบบ
- 3.2 สาขางานวิจิตรศิลป์
- 3.3 สาขางานคอมพิวเตอร์กราฟิก

#### 4. ประเภทวิชาอุตสาหกรรมการท่องเที่ยว

- 4.1 สาขาวิชาการโรงแรม

หลักสูตรประกาศนียบัตรวิชาชีพชั้นสูง (ปวส.) จำนวน 4 ประเภทวิชา

#### 1. ประเภทวิชาบริหารธุรกิจ

- 1.1 สาขาวิชาการบัญชี
- 1.2 สาขาวิชาการตลาด
- 1.3 สาขาวิชาการเลขานุการ
- 1.4 สาขาวิชาคอมพิวเตอร์ธุรกิจ
- 1.5 สาขาวิชาการจัดการสำนักงาน

#### 2. ประเภทวิชาคหกรรม

- 2.1 สาขาวิชาอาหารและโภชนาการ
- 2.2 สาขาวิชาธุรกิจคหกรรม

#### 3. ประเภทวิชาศิลปกรรม

- 3.1 สาขาวิชาคอมพิวเตอร์กราฟิก

#### 4. ประเภทวิชาอุตสาหกรรมการท่องเที่ยว

- 4.1 สาขาวิชาการโรงแรม

หลักสูตรปริญญาตรี ภาคพิเศษ สาขาวิชาคอมพิวเตอร์ธุรกิจ



#### 4.2 ข้อมูลด้านอาคาร สถานที่

ชื่อสถานศึกษา วิทยาลัยอาชีวศึกษาฉะเชิงเทรา

ชื่อภาษาอังกฤษ Chachoengsao Vocational College

ที่ตั้งสถานศึกษา เลขที่ 154 ถนนมรุพงษ์ ตำบลหน้าเมือง อำเภอเมือง จังหวัดฉะเชิงเทรา

โทรศัพท์ 0-3851-1142

โทรสาร 0-3851-3863

เว็บไซต์ [www.cvc-cha.ac.th](http://www.cvc-cha.ac.th)

อีเมล [webmaster@cvc-cha.ac.th](mailto:webmaster@cvc-cha.ac.th)

#### เนื้อที่ของสถานศึกษา

6 ไร่ 2 งาน 34.22 ตารางวา

มีอาคาร รวมทั้งสิ้น 6 หลัง ได้แก่

1. อาคาร 1 อาคารเรียนและปฏิบัติการ จำนวน 4 ชั้น 1 หลัง  
ห้องเรียน 15 ห้องห้องพักครู 6 ห้อง ห้องน้ำ 4 ห้อง
2. อาคาร 2 อาคารวิทยบริการจำนวน 4 ชั้น 1 หลังห้องพักครู 10 ห้อง ห้องน้ำ 3 ห้อง
3. อาคาร 4 อาคารเรียนและปฏิบัติการจำนวน 4 ชั้น 1 หลัง ห้องเรียน 12 ห้อง  
ห้องประชุม 3 ห้องห้องพักครู 10 ห้อง ห้องน้ำ 4 ห้อง
4. อาคาร 5 อาคารเรียนและปฏิบัติการ จำนวน 5 ชั้น 1 หลัง ห้องเรียน 18 ห้อง  
ห้องพักครู 9 ห้อง ห้องน้ำ 8 ห้อง
5. อาคาร 6 อาคารปฏิบัติการคณะคหกรรมศาสตร์ จำนวน 6 ชั้น 1 หลัง  
ห้องเรียน 13 ห้อง ห้องพักครู 13 ห้องห้องน้ำ 22 ห้อง
6. อาคาร 7 อาคารปฏิบัติการอาหาร จำนวน 2 ชั้น 1 หลัง

#### สีประจำวิทยาลัย น้ำเงิน - แสด

#### ดอกไม้ประจำวิทยาลัย ดอกพุทธรักษา

#### เพลงมาร์ชของสถานศึกษา

อาชีวะ ฉะเชิงเทรา งามสง่า แหล่งศึกษา วิชาชีพ ทนสมัย  
 สอนดรณ คุณธรรม ประจำใจ มีวินัย ใฝ่ศึกษามุ่งทำดี ศิลปะ คหกรรมงาม  
 เป็นเลิศธุรกิจ แจ่มบรรเจิด เป็นศักดิ์ศรี นวัตกรรม งามเลิศ ใน ปฐพี พระเจดีย์สูง  
 ตระหง่าน เชิดชูตา น้ำเงินแสด แผดกล้า ทำตะวัน ด้วยจิตผูกพัน  
 อบอุ่น อารักขาอาชีวะ เกริกเกียรติ การกีฬาวิวัฒนา ก้าวหน้ามุ่งสร้างตน  
 ศิลธรรมประจำใจ อันใสสด จิงงามด เลื่องชื่อ ทุกแห่งหน  
 สถาบัน การศึกษา เพื่อปวงชน แหล่งสร้างตน อาชีวะ ฉะเชิงเทรา

## เกียรติประวัติและความภาคภูมิใจ

พ.ศ. 2556 รางวัลระดับภาค การประชุมทางวิชาการองค์การวิชาชีพในอนาคตแห่งประเทศไทย

ระดับภาค ตะวันออกและกรุงเทพมหานคร ณ โรงแรมสตาร์ จังหวัดระยอง

ประเภทวิชาพาณิชยกรรม/บริหารธุรกิจ

1. รางวัลที่ 2 การแข่งโปรแกรมสำเร็จรูปเพื่องานบัญชี ระดับ ปวส.
2. รางวัลที่ 3 การแข่งขันทักษะ“The Maketing Challenge” ระดับ ปวช.

ประเภทวิชาคหกรรม

สาขาวิชาคหกรรมศาสตร์

1. รางวัลที่ 2 การแข่งขันทักษะการประดิษฐ์ดอกไม้จากธรรมชาติจัดลงภาชนะ ระดับ ปวช.
2. รางวัลชนะเลิศ การแข่งขันทักษะการประดิษฐ์ของที่ระลึกสำหรับตกแต่งบ้าน ระดับ ปวส.

ประเภทวิชาศิลปกรรม

สาขาวิชาศิลปกรรม/สาขาวิชาการออกแบบ/สาขาวิชาคอมพิวเตอร์กราฟิก

1. รางวัลที่ 3 การแข่งขันทักษะการวาดสีน้ำหนึ่ง ระดับ ปวช.
2. รางวัลที่ 2 การแข่งขันทักษะการออกแบบบรรจุภัณฑ์ด้วยคอมพิวเตอร์ผลไม้แปรรูประดับปวช.

ทักษะพื้นฐาน

1. รางวัลที่ 2 ทักษะการประกวดพูดในที่สาธารณะเป็นภาษาอังกฤษ(English Public Speaking Contest)
2. รางวัลที่ 2 ทักษะการประกวดพูดสาธิตเป็นภาษาอังกฤษ(Demonstration Contest)
3. รางวัลที่ 2 การแข่งขันทักษะการร้องเพลงไทยสากล (สตรีง) หญิง

รางวัลระดับจังหวัด/ชุมชน

1. รางวัลชนะเลิศ การแข่งขันวิชาการบัญชีกับคอมพิวเตอร์ระดับ ปวช.
2. รางวัลชนะเลิศ การแข่งโปรแกรมสำเร็จรูปเพื่องานบัญชี ระดับ ปวส.
3. รางวัลชนะเลิศ การแข่งขันทักษะพิมพ์ดีดไทยด้วยคอมพิวเตอร์ ระดับ ปวช.
4. รางวัลชนะเลิศ การแข่งขันทักษะพิมพ์ดีดอังกฤษด้วยคอมพิวเตอร์ ระดับ ปวช.
5. รางวัลชนะเลิศ การแข่งขันทักษะการเขียนแผนธุรกิจ ระดับ ปวส.
6. รางวัลชนะเลิศ การแข่งขันทักษะ “The Maketing Challenge” ระดับ ปวช.

ประเภทวิชาคหกรรม

สาขาวิชาอาหารและโภชนาการ

1. รางวัลชนะเลิศ การแข่งขันทักษะการประกอบอาหารว่างไทยหรือยำและอาหารจานหลัก ระดับ ปวช.
2. รางวัลชนะเลิศ การแข่งขันทักษะการประกอบอาหารและแสดงอาหารโดยใช้วัตถุดิบหลัก

สาขาวิชาคหกรรมศาสตร์

1. รางวัลชนะเลิศ การแข่งขันทักษะการประดิษฐ์ดอกไม้จากธรรมชาติจัดลงภาชนะ ระดับ ปวช.
2. รางวัลชนะเลิศ การแข่งขันทักษะการประดิษฐ์ของที่ระลึกสำหรับตกแต่งบ้าน ระดับ ปวส.

## ประเภทวิชาศิลปกรรม

### สาขาวิชาศิลปกรรม/สาขาวิชาการออกแบบ/สาขาวิชาคอมพิวเตอร์กราฟิก

1. รางวัลชนะเลิศ การแข่งขันทักษะการวาดภาพเหมือน ระดับ ปวช.
2. รางวัลชนะเลิศ การแข่งขันทักษะการวาดสีน้ำหนึ่ง ระดับ ปวช.
3. รางวัลชนะเลิศ การแข่งขันทักษะการออกแบบบรรจุภัณฑ์ด้วยคอมพิวเตอร์ผลไม่แปรรูป ระดับ ปวช.
4. รางวัลชนะเลิศ การแข่งขันทักษะงานออกแบบ 2D Animation ภายใต้แนวคิด (Concept) เชิญชวนเรียนอาชีวะระดับ ปวส.

### ประเภทวิชาเทคโนโลยีสารสนเทศและการสื่อสาร

#### สาขาวิชาเทคโนโลยีสารสนเทศ/สาขาวิชาคอมพิวเตอร์ธุรกิจ

1. รางวัลชนะเลิศ การแข่งขันทักษะการออกแบบ Web Page ระดับ ปวส.
2. รางวัลชนะเลิศ การแข่งขันทักษะประกวด Animation ระดับ ปวส.

### ทักษะพื้นฐาน

1. รางวัลชนะเลิศ ทักษะการประกวดพูดในที่สาธารณะเป็นภาษาอังกฤษ (English Public Speaking Contest)
2. รางวัลชนะเลิศ การแข่งขันสุนทรพจน์ภาษาจีน
3. รางวัลชนะเลิศ ทักษะการประกวดพูดสาธิตเป็นภาษาอังกฤษ (Demonstration Contest)
4. รางวัลชนะเลิศ การแข่งขันประกวดการเล่านิทานพื้นบ้าน
5. รางวัลชนะเลิศ การแข่งขันทักษะการร้องเพลงไทยสากล (สตริง) หญิง
6. รางวัลชนะเลิศ การแข่งขันทักษะการร้องเพลงไทยลูกทุ่ง หญิง
7. รางวัลชนะเลิศ การแข่งขันการประกวดดนตรีไทย (ซิม) “ประเภทเดี่ยว”
8. รางวัลชนะเลิศ การแข่งขันการประกวดดนตรีไทย (ระนาด) “ประเภทเดี่ยว”

### การแข่งขันทักษะการประกวดสิ่งประดิษฐ์ของคนรุ่นใหม่

1. ประเภทที่ 3 สิ่งประดิษฐ์ประเภทผลิตภัณฑ์สำเร็จรูป (น้ำยาปรับผ้านุ่มมะละกอชีวภาพ)
2. ประเภทที่ 6 สิ่งประดิษฐ์เพื่อพัฒนาต่อยอดนวัตกรรมและเทคโนโลยี

## พ.ศ. 2557 รางวัลระดับชาติ

1. รางวัลรองชนะเลิศอันดับ 1 การแข่งขัน การประกอบอาหารจากข้าวกล้อง ในงาน "เทิดไท้พระผู้ทรงเป็นแม่และครูแห่งแผ่นดิน" 73 ปีอาชีวะสร้างชาติ ณ สำนักงานคณะกรรมการการอาชีวศึกษา
2. รางวัลชนะเลิศอันดับ 1 เหรียญทอง กีฬามวลสากหญิง จำนวน 1 เหรียญทอง ในการ แข่งขัน กีฬาระดับชาติ จังหวัดสุพรรณบุรี
3. รางวัลดีเด่น อันดับ 5 การแข่งขันโปรแกรมบัญชี Smart Biz ณ วิทยาลัยเทคนิคสัทหีบ
4. รางวัลรองชนะเลิศอันดับ 1 ระดับชาติ ประเภทสถาบันการศึกษาการแข่งขันการประกอบอาหารจากข้าวกล้อง “โครงการความร่วมมือและพัฒนากำลังคนด้าน อาชีวศึกษาตอบสนองภาคการผลิตและบริการ สาขาอาหาร เมนูข้าวกล้อง” โดย การไฟฟ้าฝ่ายผลิตแห่งประเทศไทย ร่วมกับสำนักงานคณะกรรมการการอาชีวศึกษา

## รางวัลระดับภาค

การแข่งขันกีฬาอาชีพเกมส์ ครั้งที่ 9 ณ วิทยาลัยเทคนิคนครนายก จังหวัดนครนายก

1. รางวัลชนะเลิศอันดับ 1 เหรียญทองประเภทกีฬามวยสากลสมัครเล่นหญิงจำนวน 2 เหรียญทอง
2. รางวัลชนะเลิศอันดับ 1 เหรียญทอง ประเภทกีฬามวยไทยสมัครเล่นหญิง จำนวน 1 เหรียญทอง
3. รางวัลรองชนะเลิศ เหรียญเงิน กีฬามวยไทยสมัครเล่นชาย จำนวน 1 เหรียญ
4. รางวัลรองชนะเลิศ เหรียญเงิน ทีมบาสเกตบอลหญิง
5. รางวัลชนะเลิศอันดับ 3 บาสเกตบอลชาย (รวมที่มหาวิทยาลัยเทคนิคฉะเชิงเทรา)
6. รางวัลชนะเลิศอันดับ 1 เหรียญทอง กีฬาวอลเลย์บอลหญิง (รวมที่มหาวิทยาลัยการอาชีพบางปะกง)
7. รางวัลชนะเลิศ การแข่งขัน การประกอบอาหารจากข้าวกล้อง ในงาน "โครงการสานฝันงานอาชีพ สร้างรายได้ให้ชุมชน" ณ วิทยาลัยอาชีวศึกษาฉะเชิงเทรา
8. รางวัลอันดับ 5 การแข่งขันโปรแกรมบัญชี Smart Biz (ระบบออนไลน์)
9. รางวัลเหรียญทอง องค์การมาตรฐาน ประเภทสถานศึกษาขนาดใหญ่ การประชุมวิชาการองค์การนักวิชาชีพในอนาคตแห่งประเทศไทย การแข่งขันทักษะวิชาชีพ และทักษะพื้นฐานระดับ ภาค ภาคตะวันออกเฉียงเหนือและกรุงเทพมหานคร ครั้งที่ 26 โดยสำนักงานคณะกรรมการการอาชีวศึกษา
10. รางวัลเหรียญทอง องค์การมาตรฐาน ประเภทสถานศึกษาขนาดใหญ่ การประชุมวิชาการองค์การนักวิชาชีพในอนาคตแห่งประเทศไทย การแข่งขันทักษะวิชาชีพ และทักษะพื้นฐาน ระดับภาค ภาคตะวันออกเฉียงเหนือและกรุงเทพมหานคร ครั้งที่ 26 โดยสำนักงานคณะกรรมการการอาชีวศึกษา

## พ.ศ. 2558 รางวัลระดับชาติ

1. รางวัลการประเมินศูนย์บ่มเพาะผู้ประกอบการอาชีวศึกษา ระดับ 4 ดาว
2. รางวัลเหรียญทองแดงการประกวดร้องเพลงไทยลูกทุ่งหญิงจากการร่วมแข่งขันทักษะวิชาชีพและทักษะวิชาพื้นฐาน ระดับชาติ ครั้งที่ 24 ประจำปีการศึกษา 2557
3. รางวัลเหรียญทองแดงการประกวดพิธีกรชาย-หญิง จากการร่วมแข่งขันทักษะวิชาชีพและทักษะวิชาพื้นฐาน ระดับชาติ ครั้งที่ 24 ประจำปีการศึกษา 2557

## รางวัลระดับภาค

การแข่งขันกีฬาอาชีพเกมส์ ระดับภาคตะวันออกเฉียงเหนือและกรุงเทพมหานคร ครั้งที่ 10 “ปางสิตาเกมส์”

1. รางวัลรองชนะเลิศอันดับ 1 เหรียญเงิน กีฬาหมากล้อม
2. รางวัลรองชนะเลิศอันดับ 1 เหรียญเงิน กีฬาวอลเลย์บอลหญิงระดับภาค
3. ศูนย์บ่มเพาะระดับ 4 ดาว ภาคตะวันออกเฉียงเหนือและกรุงเทพมหานคร
4. รางวัลที่ได้รับจากการร่วมแข่งขันทักษะวิชาชีพและทักษะวิชาพื้นฐานภาคตะวันออกเฉียงเหนือและกรุงเทพมหานคร
5. รางวัลเหรียญทอง องค์การมาตรฐาน ประเภทสถานศึกษาขนาดใหญ่
6. การแข่งขันทักษะวิชาการบัญชีกับคอมพิวเตอร์รองชนะเลิศอันดับ 1 เหรียญเงิน
7. การแข่งขันทักษะวิชาโปรแกรมสำเร็จรูปเพื่องานบัญชีรองชนะเลิศอันดับ 1 เหรียญเงิน
8. การแข่งขันทักษะการออกแบบและตกแต่งกางเกงยีนส์ชายาวชนะเลิศเหรียญเงิน
9. การแข่งขันทักษะงานออกแบบ 2D Animationปลูกจิตสำนึกให้มีความรักชาติ ศาสนา พระมหากษัตริย์รองชนะเลิศอันดับ 2

10. การแข่งขันทักษะการออกแบบ Web page รองชนะเลิศอันดับ 1 เหรียญเงิน
11. การประกวดร้องเพลงไทยลูกทุ่งหญิงรองชนะเลิศอันดับ 2
12. ได้ผ่านเกณฑ์การประเมินระดับ 4 ดาว จากการประเมินผลสถานศึกษาที่จัดการอาชีวศึกษา ระบบทวิภาคี สู่วิทยาลัย
13. รางวัลโล่ประกาศเกียรติคุณที่ได้รับผลสำเร็จในการปฏิบัติงานศูนย์กำลังคนอาชีวศึกษา ประจำปีการศึกษา 2557 ระดับดีมาก (ร้อยละ 100)
14. รางวัลยอดเยี่ยม ในการนำเสนอผลงานนวัตกรรมการพัฒนาสถานศึกษาเพื่อการเข้าสู่ประชาคมอาเซียน เรื่องพัฒนาศักยภาพด้านภาษาอังกฤษของครูผู้สอน ด้วยกระบวนการ ASEAN WATCH MODEL

#### **พ.ศ. 2559 รางวัลระดับภาค**

การแข่งขันทักษะวิชาชีพ ทักษะพื้นฐาน ระดับภาค ภาคตะวันออกและกรุงเทพมหานคร ประจำปีการศึกษา 2558 ณ จังหวัดระยอง

1. การแข่งขันทักษะการใช้คอมพิวเตอร์ในงานบัญชี รองชนะเลิศอันดับ 3
2. การแข่งขันทักษะโปรแกรมสำเร็จรูปเพื่องานบัญชี รองชนะเลิศอันดับ 2
3. การแข่งขันทักษะการเขียนแผนธุรกิจ รองชนะเลิศอันดับ 3
4. การแข่งขันทักษะการประกอบอาหารไทยเป็นชุด (Set Menu) รองชนะเลิศอันดับ 5 เหรียญทอง
5. การแข่งขันทักษะการประกอบอาหารชุดแบบตะวันตก (Western Set) รองชนะเลิศอันดับ 5
6. การแข่งขันทักษะการประยุกต์ดอกไม้ในท้องถิ่น ชนะเลิศเหรียญทอง
7. การแข่งขันทักษะการประยุกต์งานดอกไม้แบบไทย รองชนะเลิศอันดับ 3 เหรียญเงิน
8. การแข่งขันทักษะงานออกแบบ 2D Animation (คนดีศรีอาชีวะ) รองชนะเลิศอันดับ 3
9. การแข่งขันทักษะงานออกแบบช่างไทย 3D Animation ชนะเลิศเหรียญทอง
10. การแข่งขันทักษะการวาดภาพคนเหมือน รองชนะเลิศอันดับ 2 เหรียญทอง
11. การแข่งขันทักษะการบริการอาหารและเครื่องดื่ม (Food and Beverage Service) รอง

#### **ชนะเลิศอันดับ 6 เหรียญเงิน**

12. การประกวดร้องเพลงไทยสากล (สตริง หญิง) รองชนะเลิศอันดับ 3
13. การประกวดรณรงค์การอ่านภาษาไทยรองชนะเลิศอันดับ 4 เหรียญเงิน
14. การประกวดการพูดสาธิตเป็นภาษาอังกฤษ (Demonstration Contest) รองชนะเลิศรางวัลรองชนะเลิศอันดับที่ 3 กีฬาวอลเลย์บอลหญิง การแข่งขันกีฬาโรงเรียน ธนาคารออมสิน ประจำปี 2559
- รางวัลรองชนะเลิศอันดับที่ 4 กีฬาบาสเกตบอลชาย การแข่งขันกีฬาโรงเรียน ธนาคารออมสิน ประจำปี 2559
- รางวัลรองชนะเลิศอันดับที่ 1 กีฬาบาสเกตบอลชาย การแข่งขันกีฬาสุเหร่าไผ่
- รางวัลรองชนะเลิศอันดับที่ 3 กีฬาวอลเลย์บอลหญิง การแข่งขันกีฬานักเรียน ประจำปี 2559
- รางวัลรองชนะเลิศอันดับที่ 2 กีฬาบาสเกตบอลชาย การแข่งขันกีฬานักเรียน ประจำปี 2559
- รางวัลรองชนะเลิศอันดับที่ 2 กีฬาเปตอง การแข่งขันกีฬานักเรียน ประจำปี 2559
- รางวัลชนะเลิศ กีฬาวอลเลย์บอลหญิง ทีม A การแข่งขันกีฬาศรียานุสรณ์ โฉมเพน ครั้งที่ ๑
- รางวัลรองชนะเลิศอันดับ 2 กีฬาวอลเลย์บอลหญิง ทีม B การแข่งขันกีฬาศรียานุสรณ์ โฉมเพน ครั้งที่ ๑
- รางวัลรองชนะเลิศอันดับ 2 กีฬาวอลเลย์บอลหญิง การแข่งขันกีฬารวมพลังมวลชน

รางวัลรองชนะเลิศอันดับ 2 กีฬาวอลเลย์บอลหญิงรุ่นอายุ 16 ปี การแข่งขันกีฬาวอลเลย์บอลบางน้ำเปรี้ยวคัพ  
รางวัลชนะเลิศ กีฬาวอลเลย์บอลหญิงรุ่นอายุ 18 ปี การแข่งขันกีฬาวอลเลย์บอลบางน้ำเปรี้ยวคัพ

### กีฬาอาชีพเกมส์ ระดับภาค ครั้งที่ 11

รางวัลรองชนะเลิศอันดับที่ 1 กีฬาหมากล้อมประเภทชายและหญิง

รางวัลรองชนะเลิศอันดับที่ 2 กีฬาเปตองประเภทหญิงเดี่ยว

รางวัลรองชนะเลิศอันดับที่ 2 กีฬาวอลเลย์บอลหญิง

เข้ารอบ 8 ทีมสุดท้าย กีฬาบาสเกตบอลชาย

### พ.ศ. 2560 รางวัลระดับชาติ

ประเภทวิชาพาณิชยกรรม/ประเภทบริหารธุรกิจ

- 1.รางวัลรองชนะเลิศอันดับ 1 ทักษะการใช้คอมพิวเตอร์ในงานบัญชี
- 2.รางวัลรองชนะเลิศอันดับ 2 ทักษะโปรแกรมสำเร็จรูปเพื่องานบัญชี

### ประเภทวิชาคหกรรม

- 1.รางวัลรองชนะเลิศอันดับ 1 ทักษะการประยุกต์ดอกไม้ในท้องถิ่น
- 2.รางวัลชนะเลิศอันดับ 1 ทักษะการประยุกต์งานดอกไม้แบบไทย

### ประเภทวิชาศิลปกรรม

- 1.รางวัลรองชนะเลิศอันดับ 2 ทักษะงานออกแบบช่างไทย 3D Animation
- 2.รางวัลรองชนะเลิศอันดับที่ 2 ทักษะการออกแบบตกแต่งภายใน “บูทสินค้างาน OTOP 4 ภาค”
- 3.รางวัลอันดับที่ 5 ทักษะงานออกแบบ 2D Animation (คนดีศรีอาชีพ)
- 4.รางวัลรองชนะเลิศอันดับที่ 2 ทักษะงานออกแบบช่างไทย 3D Animation
- 5.รางวัลอันดับที่ 5 ทักษะจิตกรรมสีน้ำหุ่นนิ่ง
- 6.รางวัลอันดับที่ 5 ทักษะการวาดภาพเหมือน
- 7.รางวัลอันดับที่ 5 ทักษะการออกแบบตกแต่งภายใน “บูทสินค้างาน OTOP 4ภาค”

### การแข่งขันทักษะพื้นฐาน

- 1.รางวัลรองชนะเลิศอันดับ 1 การประกวดสุนทรพจน์ภาษาจีนกลาง
- 2.รางวัลรองชนะเลิศอันดับที่ 1 การประกวดสุนทรพจน์ภาษาจีนกลาง
- 3.รางวัลชนะเลิศอันดับที่ 5 การประกวดรักการอ่านภาษาไทย
- 4.รางวัลชนะเลิศอันดับที่ 4 การประกวดการพูดสาธิตเป็นภาษาอังกฤษ

### ประเภทวิชาอุตสาหกรรมท่องเที่ยว

- 1.รางวัลอันดับที่ 6 ทักษะการบริการอาหารและเครื่องดื่ม

### รางวัลและผลงานของสถานศึกษา ปีการศึกษา 2561

1. รางวัลชนะเลิศอันดับที่ 1 รางวัลเชิดชูเกียรติสถานศึกษาที่มีผลการประเมินศูนย์บ่มเพาะผู้ประกอบการอาชีวศึกษาในสถานศึกษาระดับชาติ 5 ดาว
2. รางวัลชนะเลิศอันดับที่ 1 ผ่านเกณฑ์การประเมินสถานศึกษาสู่ความเป็นเลิศ ระดับ 3 ดาว
3. รางวัลชนะเลิศอันดับที่ 1 ผ่านเกณฑ์การประเมินสถานศึกษาสู่ความเป็นเลิศ ระดับ 4 ดาว
4. รางวัลชนะเลิศอันดับที่ 1 กิจกรรมการแข่งขันทักษะระเบียบแถว (หญิง) ในงานชุมนุมลูกเสือวิสามัญอาชีวศึกษา

5. รางวัลชนะเลิศอันดับที่ 1 หมู่มาตรฐาน ลูกเสือหญิงดีเด่น “รักษัจิตอาสา” กิจกรรมการแข่งขันทักษะระเบียบแถว (หญิง) ในงานชุมนุมลูกเสือวิสามัญอาชีวศึกษาอาชีวศึกษาจังหวัด
6. รางวัลชนะเลิศอันดับที่ 1 มาตรฐานเหรียญทอง กิจกรรมทดสอบกำลังใจ (หญิง) ในงานชุมนุมลูกเสือวิสามัญอาชีวศึกษาอาชีวศึกษาจังหวัด
7. รางวัลชนะเลิศอันดับที่ 1 หมู่ลูกเสือ-เนตรนารี กิจกรรมกองวิชาการงานชุมนุมลูกเสือวิสามัญอาชีวศึกษาอาชีวศึกษาจังหวัด
8. รางวัลรองชนะเลิศกิจกรรมทักษะชีวิต”ในงานชุมนุมลูกเสือวิสามัญอาชีวศึกษาอาชีวศึกษาจังหวัด
9. รางวัลชนะเลิศอันดับที่ 1 การประกวดการใช้คอมพิวเตอร์ในงานบัญชี
10. รางวัลชนะเลิศอันดับที่ 1 การประกวดโปรแกรมสำเร็จรูปเพื่องานบัญชี
11. รางวัลชนะเลิศอันดับที่ 1 การประกวดพิมพ์ไทยและพิมพ์อังกฤษด้วยคอมพิวเตอร์
12. รางวัลชนะเลิศอันดับที่ 1 การประกวดการใช้เทคโนโลยีคอมพิวเตอร์ผลิตหนังสือราชการภายนอก
13. รางวัลชนะเลิศอันดับที่ 1 การประกวดทักษะการเขียนแผนธุรกิจ
14. รางวัลรองชนะเลิศอันดับที่ 1 การประกวดระบบบริหารจัดการลำดับการส่งงาน (MR.Q)
15. รางวัลชนะเลิศอันดับที่ 1 การประกวดทักษะการขายสินค้าออนไลน์
16. รางวัลชนะเลิศอันดับที่ 1 การประกวดทักษะการนำเสนอขายสินค้า “The Marketing Challenge”
17. รางวัลรองชนะเลิศอันดับที่ 1 การประกวดทักษะธุรกิจค้าปลีกประเภทสินค้า OTOP
18. รางวัลรองชนะเลิศอันดับที่ 1 การประกวดทักษะการจัดดอกไม้แบบไทย
19. รางวัลชนะเลิศอันดับที่ 1 ทักษะการประยุกต์ดอกไม้เชิงธุรกิจสู่มาตรฐานสากล
20. รางวัลชนะเลิศอันดับที่ 1 ทักษะการประยุกต์ดอกไม้เชิงธุรกิจสู่มาตรฐานสากล
21. รางวัลรองชนะเลิศอันดับที่ 1 การประกวดทักษะการออกแบบและตัดเย็บเครื่องแต่งกาย
22. รางวัลรองชนะเลิศอันดับที่ 1 การประกวดสุนทรพจน์ภาษาจีนกลาง
23. รางวัลรองชนะเลิศอันดับที่ 1 การประกวดการพูดสาธิตเป็นภาษาอังกฤษ (Demonstration Contest)
24. รางวัลรองชนะเลิศอันดับที่ 1 การประกวดมารยาทไทย
25. รางวัลชนะเลิศอันดับที่ 1 ประกวดทักษะการประกอบอาหารไทยเชิงธุรกิจ ประเภท การประกอบอาหารไทยชุด พร้อมจำหน่าย (Thai Set)
26. รางวัลชนะเลิศอันดับที่ 1 ประกวดทักษะการออกแบบและการประกอบอาหารเชิงธุรกิจสู่มาตรฐานสากล ประเภท อาหารเพื่อสุขภาพจานหลักประกอบลีลา (Food Healthy Challenge)
27. รางวัลชนะเลิศอันดับที่ 1 ประกวดทักษะการออกแบบ 2D แอนิเมชัน “อเมซิ่งเที่ยวไทย สไตล์อาชีวะ”
28. รางวัลชนะเลิศอันดับที่ 1 ประกวดทักษะการวาดภาพสีน้ำหุ่นนิ่ง
29. รางวัลชนะเลิศอันดับที่ 1 ประกวดทักษะประติมากรรม
30. รางวัลชนะเลิศอันดับที่ 1 ประกวดทักษะการออกแบบนิเทศศิลป์ ออกแบบโปสเตอร์ หัวข้อ “เทิดไถ่องค์ราชัน รัชกาลที่ 10”
31. รางวัลชนะเลิศอันดับที่ 1 ประกวดทักษะการออกแบบตกแต่ง หัวข้อ “Food Truck in Thai Culture & Food Festival”
32. รางวัลชนะเลิศอันดับที่ 1 ประกวดทักษะการผสมเครื่องดื่ม - ประเภท Classic Bartender
33. รางวัลชนะเลิศอันดับที่ 1 ประกวดทักษะการผสมเครื่องดื่ม - ประเภท Flair Bartender





### รางวัลและผลงานของสถานศึกษา ปีการศึกษา 2563

1. ชนะเลิศอันดับที่ 1 การประเมินมาตรฐานองค์การนักวิชาชีพในอนาคตแห่งประเทศไทย
2. ชนะเลิศอันดับที่ 1 สมาชิกดีเด่นโครงการภายใต้การนิเทศองค์การนักวิชาชีพในอนาคตแห่งประเทศไทย
3. รองชนะเลิศอันดับที่ 1 สมาชิกดีเด่นโครงการภายใต้การนิเทศองค์การนักวิชาชีพในอนาคตแห่งประเทศไทย
4. ชนะเลิศอันดับที่ 1 ทักษะการใช้คอมพิวเตอร์ในงานบัญชี
5. ชนะเลิศอันดับที่ 1 ทักษะโปรแกรมสำเร็จรูปเพื่องานบัญชี
6. ชนะเลิศอันดับที่ 1 ทักษะพิมพ์ไทยด้วยคอมพิวเตอร์
7. ชนะเลิศอันดับที่ 1 ทักษะการใช้เทคโนโลยีคอมพิวเตอร์ผลิตหนังสือราชการภายนอก
8. ชนะเลิศอันดับที่ 1 ทักษะการนำเสนอขายสินค้า"The Marketing Challenge"
9. ชนะเลิศอันดับที่ 1 ทักษะกลยุทธ์การตลาดเชิงสร้างสรรค์"Creative Marketing Plan"
10. ชนะเลิศอันดับที่ 1 ทักษะการเขียนแผนธุรกิจ
11. ชนะเลิศอันดับที่ 1 ทักษะการจัดแสดงสินค้าและบริการลูกค้า
12. ชนะเลิศอันดับที่ 1 ทักษะพัฒนาระบบพาณิชย์อิเล็กทรอนิกส์ (E-Commerce)
13. ชนะเลิศอันดับที่ 1 ทักษะการประกอบอาหารไทยเชิงธุรกิจ
14. ชนะเลิศอันดับที่ 1 ทักษะการออกแบบและประกอบอาหารไทยสู่มาตรฐานสากล
15. ชนะเลิศอันดับที่ 1 ทักษะการประยุกต์ดอกไม้สดแบบไทยเชิงธุรกิจสู่มาตรฐานสากล
16. ชนะเลิศอันดับที่ 1 ทักษะการออกแบบและตัดเย็บเครื่องแต่งกาย
17. ชนะเลิศอันดับที่ 1 ทักษะการออกแบบ 2D แอนิเมชัน
18. ชนะเลิศอันดับที่ 1 ทักษะการวาดภาพสีน้ำหุ่นนิ่ง

### รางวัลและผลงานของสถานศึกษา ปีการศึกษา 2564

1. การประเมินองค์การประจำปีงบประมาณ 2564
2. รางวัลชนะเลิศอันดับที่ 2 การประเมินสมาชิกดีเด่นภายใต้การนิเทศระดับชาติ ประจำปี2564
3. รางวัลรองชนะเลิศอันดับที่ 1 การแข่งขันทักษะการออกแบบอาหารไทยสู่มาตรฐานสากล
4. รางวัลชนะเลิศ ทักษะการออกแบบและตัดเย็บเครื่องแต่งกาย
5. รางวัลชนะเลิศ ทักษะการประยุกต์ดอกไม้สดแบบไทยเชิงธุรกิจสู่มาตรฐานสากล
6. รางวัลชนะเลิศ ทักษะการประกวดมารยาทไทย
7. รางวัลรองชนะเลิศอันดับ 1 ทักษะการออกแบบและการประกอบอาหารไทยสู่มาตรฐานสากล
8. รางวัลรองชนะเลิศอันดับ 1 ทักษะการประดิษฐ์ดอกไม้สดแบบไทย
9. รางวัลรองชนะเลิศอันดับ 2 ทักษะโปรแกรมสำเร็จรูปเพื่องานบัญชี
10. รางวัลรองชนะเลิศอันดับ 2 ทักษะการวาดภาพสีน้ำหุ่นนิ่ง
11. รางวัลชนะเลิศ ระดับเหรียญทอง สมาชิกดีเด่นโครงการภายใต้การนิเทศระดับประกาศนียบัตรวิชาชีพ งานประชุมวิชาการองค์การนักวิชาชีพในอนาคตแห่งประเทศไทย ระดับภาค ภาคตะวันออกเฉียงเหนือ และกรุงเทพมหานคร ประจำปีการศึกษา 2564
12. รางวัลรองชนะเลิศ อันดับ 1 การแข่งขันการจัดทำแผนธุรกิจ จากการเข้าร่วมอบรมโครงการ "RRR AWARD 2021 อาชีวะสร้างสรรค์แปรรูปสู่ธุรกิจ" ประจำปีการศึกษา 2564

## ผู้บริหารวิทยาลัยอาชีวศึกษาฉะเชิงเทรา



นายสุพจน์ ทองเหลื่อง  
ผู้อำนวยการวิทยาลัยอาชีวศึกษาฉะเชิงเทรา



นางดวงพร ราชภรณ์เจริญ  
รองผู้อำนวยการฝ่ายวิชาการ



นายสุมิตร คชวงษ์  
รองผู้อำนวยการฝ่ายแผนงานและความร่วมมือ



นางปิ่นณพร นุชประมุล  
รองผู้อำนวยการฝ่ายพัฒนากิจการนักเรียน



นายชำนาญ แสงทอง  
รองผู้อำนวยการฝ่ายทรัพยากรมนุษย์

## รายนามผู้บริหารสถานศึกษา

1 นายเสียง จันทรวราทิตย์	ครูใหญ่	2481-2487
2 นายสมบูรณ์ศรี ศุภวรรณ	ครูใหญ่	2487-2509
3 นางสาวอรทัย จันทรสถาพร	ผู้อำนวยการ	2509-2512
4 นางสาววัชรี กนิษฐสวัสดิ์	ผู้อำนวยการ	2512-2519
5 นายคัมภีร์ รัตนโชติ	ผู้อำนวยการ	2519-2522
6 นายทองพูน รามทรัพย์	ผู้อำนวยการ	2522-2523
7 นางสาวอรทัย จันทรสถาพร	ผู้อำนวยการ	2523-2526
8 นางสาวสำราญ ศิริฤกษ์	ผู้อำนวยการ	2526-2530
9 นางสาวสุทิน สุวรรณมาศ	ผู้อำนวยการ	2530-2536
10 นางอำนวยการ ศิริมาศ	ผู้อำนวยการ	2536-2538
11 นางวันเพ็ญ จิตต์เจริญธรรม	ผู้อำนวยการ	2538-2540
12 นางกนิษฐา วัฒนฉัตร	ผู้อำนวยการ	2540-2545
13 นางพัชรภรณ์ จันทนพันธ์	ผู้อำนวยการ	2545-2554
14 นายสุริยะ จิตรพิไลเลิศ	ผู้อำนวยการ	2554-2554
15 ดร.อรสา รามโกมุต	ผู้อำนวยการ	2554-2556
16 นางนวลอนงค์ ธรรมเจริญ	ผู้อำนวยการ	2556-2559
17 นายสุพจน์ ทองเหลือง	ผู้อำนวยการ	2559-ปัจจุบัน

## สรุปแผนการเรียน หลักสูตรประกาศนียบัตรวิชาชีพ ประจำปีการศึกษา 2564

### รายงานหลักสูตรที่เปิดสอนของสถานศึกษา

ลำดับ	หลักสูตร	ประเภทวิชา	สาขาวิชา	สาขางาน
1	ปวช.62	พาณิชยกรรม/บริหารธุรกิจ	การบัญชี	การบัญชี
2	ปวช.62	พาณิชยกรรม/บริหารธุรกิจ	การตลาด	การตลาด
3	ปวช.62	พาณิชยกรรม/บริหารธุรกิจ	การเลขานุการ	การเลขานุการ
4	ปวช.62	พาณิชยกรรม/บริหารธุรกิจ	คอมพิวเตอร์ธุรกิจ	คอมพิวเตอร์ธุรกิจ
5	ปวช.62	พาณิชยกรรม/บริหารธุรกิจ	ธุรกิจค้าปลีก	ธุรกิจค้าปลีกสมัยใหม่
6	ปวช.62	ศิลปกรรม	จิตรศิลป์	จิตรศิลป์
7	ปวช.62	ศิลปกรรม	การออกแบบ	การออกแบบ
8	ปวช.62	ศิลปกรรม	คอมพิวเตอร์กราฟิก	คอมพิวเตอร์กราฟิก
9	ปวช.62	คหกรรม	แฟชั่นและสิ่งทอ	แฟชั่นดีไซน์
10	ปวช.62	คหกรรม	อาหารและโภชนาการ	อาหารและโภชนาการ
11	ปวช.62	คหกรรม	คหกรรมศาสตร์	ธุรกิจดอกไม้และงานประดิษฐ์
12	ปวช.62	คหกรรม	คหกรรมศาสตร์	คหกรรมเพื่อการโรงแรม
13	ปวช.62	อุตสาหกรรมท่องเที่ยว	การโรงแรม	การโรงแรม

ข้อมูล ณ วันที่ 17 กุมภาพันธ์ 2565

**สรุปแผนการเรียน หลักสูตรประกาศนียบัตรวิชาชีพ  
ประจำปีการศึกษา 2564**

**รายงานหลักสูตรที่เปิดสอนของสถานศึกษา**

ลำดับ	หลักสูตร	ประเภทวิชา	สาขาวิชา	สาขางาน
1	ปวส.63	พาณิชยกรรม/บริหารธุรกิจ	การบัญชี	การบัญชี
2	ปวส.63	พาณิชยกรรม/บริหารธุรกิจ	การตลาด	การตลาด
3	ปวส.63	พาณิชยกรรม/บริหารธุรกิจ	การเลขานุการ	การเลขานุการ
4	ปวส.63	พาณิชยกรรม/บริหารธุรกิจ	เทคโนโลยีธุรกิจดิจิทัล	ธุรกิจดิจิทัล
5	ปวส.63	พาณิชยกรรม/บริหารธุรกิจ	การจัดการโลจิสติกส์ และซัพพลายเชน	การจัดการคลังสินค้า
6	ปวส.63	พาณิชยกรรม/บริหารธุรกิจ	การจัดการสำนักงาน	การจัดการสำนักงาน
7	ปวส.63	ศิลปกรรม	ดิจิทัลกราฟิก	ดิจิทัลกราฟิก
8	ปวส.63	คหกรรม	อาหารและโภชนาการ	อาหารและโภชนาการ
9	ปวส.63	คหกรรม	การบริหารงานคหกรรม ศาสตร์	การจัดการงานดอกไม้และงาน ประดิษฐ์
10	ปวส.63	อุตสาหกรรมท่องเที่ยว	การโรงแรม	บริการอาหารและเครื่องดื่ม
11	ปวส.63	อุตสาหกรรมท่องเที่ยว	การจัดประชุมและ นิทรรศการ	การจัดประชุมและนิทรรศการ
12	ปวส.63	เทคโนโลยีสารสนเทศและ การสื่อสาร	เทคโนโลยีสารสนเทศ	นักพัฒนาซอฟต์แวร์ คอมพิวเตอร์

ข้อมูล ณ วันที่ 17 กุมภาพันธ์ 2565

ตารางที่ 3.3.2 สรุปผลการใช้จ่ายงบประมาณ ไตรมาสที่ ...4... ประจำปีงบประมาณ  
2564 ( ณ วันที่ 30 กันยายน 2564)

ยอดใช้จ่ายของงบประจำปีงบประมาณ 2564				
ลำดับ	ชื่องบ/งาน	จัดสรรปัจจุบัน	ยอดใช้ไป	คงเหลือ
1	ค่าตอบแทนรายเดือน(เงินเดือน) ลูกจ้างทั้งหมด	7,874,727.00	8,094,082.00	- 219,355.00
2	ค่าตอบแทนครูชาวต่างชาติ	-	-	-
3	ค่าประกันสังคมพนักงานราชการ	86,000.00	86,000.00	86,000.00
4	ค่าประกันสังคมรายเดือน(ครูรายเดือน+เจ้าหน้าที่)	20,000.00	201,380.00	- 181,380.00
5	ค่าสอนพิเศษเกินภาระงาน(ทิวซิ่งโหลด)	4,500,000.00	3,610,995.00	889,005.00
6	ค่าธุรการนอกเวลา(ภาคนอก)	700,000.00	562,850.00	137,150.00
7	ค่าสอนพิเศษ(การสอนนอกเวลา+สอนเทียบโอนหรือสมทบ)	-	-	-
8	ค่าปฏิบัติงานนอกเวลาราชการ(เช่นวันหยุด)	100,000.00	142,800.00	- 42,800.00
9	ค่าเดินทางไปราชการ	1,200,000.00	241,981.00	958,019.00
10	ค่าตอบแทนอื่นๆ(เช่นค่าเช่าบ้าน ค่าตอบแทนวิทยากร ต่างๆ)	177,600.00	-	177,600.00
11	ค่าตอบแทนรายเดือน(เงินเดือน) ข้าราชการทั้งหมด	-	-	-
12	ค่าไฟฟ้า	2,830,000.00	2,020,609.46	809,390.54
13	ค่าน้ำประปา	535,000.00	217,515.29	317,484.71
14	ค่าโทรศัพท์	50,000.00	21,485.19	28,514.81
15	ค่าไปรษณีย์	85,000.00	31,673.00	53,327.00
16	ฝ่ายวิชาการ (วัสดุสำนักงาน)	100,000.00	6,780.00	93,220.00
17	ฝ่ายทรัพยากร (วัสดุสำนักงาน)	300,000.00	152,622.03	147,377.97
18	ฝ่ายพัฒนากิจการนักเรียนนักศึกษา (วัสดุสำนักงาน)	100,000.00	-	100,000.00
19	ฝ่ายแผนงานและความร่วมมือ (วัสดุสำนักงาน)	100,000.00	10,660.00	89,340.00
20	การบัญชี (สผ.1)	228,270.00	94,850.00	133,420.00
21	การตลาด (สผ.1)	253,630.00	180,940.00	72,690.00
22	การเลขานุการ (สผ.1)	59,690.00	14,290.00	45,400.00
23	คอมพิวเตอร์ธุรกิจ (สผ.1)	289,620.00	203,025.00	86,595.00
24	อาหารและโภชนาการ (สผ.1)	237,150.00	170,663.00	66,487.00
25	คหกรรม (สผ.1)	86,600.00	48,649.50	37,950.50
26	ผ้าและเครื่องแต่งกาย (สผ.1)	8,250.00	8,250.00	-
27	แผนกวิชาสามัญสัมพันธ์ (สผ.1)	266,400.00	147,085.00	119,315.00
28	ออกแบบ (สผ.1)	32,240.00	48,491.00	- 16,251.00
29	วิจิตรศิลป์ (สผ.1)	33,480.00	39,460.00	- 5,980.00
30	คอมพิวเตอร์กราฟิก (สผ.1)	296,830.00	120,247.00	176,583.00
31	ธุรกิจค้าปลีก (สผ.1)	1,500.00	1,050.00	450.00
ลำดับ	ชื่องบ/งาน	จัดสรรปัจจุบัน	ยอดใช้ไป	คงเหลือ
32	การโรงแรม (สผ.1)	144,450.00	78,783.00	65,667.00
33	พัสดุ (บริการรักษาความปลอดภัย)	500,000.00	407,000.00	93,000.00
34	พัสดุอาคารสถานที่(งานทั่วไป)	1,100,000.00	444,475.60	655,524.40

35	พัสดุอาคารสถานที่(น้ำมันเชื้อเพลิง)	300,000.00	185,458.92	114,541.08
36	พัสดุอาคารสถานที่(ซ่อมแซมอาคาร)	100,000.00	335,941.10	- 235,941.10
37	พัสดุอาคารสถานที่(งานเกษตร)	-	-	-
38	พัสดุอาคารสถานที่(ซ่อมแซมยานพาหนะ)	300,000.00	120,339.61	179,660.39
39	พัสดุอาคารสถานที่(ซ่อมแซมครุภัณฑ์)	200,000.00	89,508.80	110,491.20
40	ค่าเช่าสินทรัพย์ (อาคาร, ที่ดิน)	548,795.00	548,794.50	0.50
41	ค่าหนังสือพิมพ์และวารสารห้องสมุด	-	11,488.00	- 11,488.00
42	ค่าถ่ายเอกสาร	-	5,861.45	- 5,861.45
	<b>รวมทั้งสิ้น</b>	<b>23,716,632.00</b>	<b>18,640,334.45</b>	<b>5,076,297.55</b>

**สรุปโครงการ 4 ฝ่าย ประจำปีงบประมาณ 2564 ไตรมาสที่ 4**

	<b>โครงการฝ่ายแผนงานและความร่วมมือ</b>	<b>1,019,430.00</b>	<b>380,280.00</b>	<b>639,150.00</b>
1	โครงการจัดทำแผนปฏิบัติราชการประจำปีงบประมาณ 2564	10,000.00	-	10,000.00
2	โครงการประชุมสัมมนาจัดทำแผนปฏิบัติราชการประจำปีงบประมาณ 2564 วิทยาลัยอาชีวศึกษาฉะเชิงเทรา	194,180.00	125,900.00	68,280.00
3	โครงการยกระดับและพัฒนากิจการดำเนินการของบงลงทุนประจำปีงบประมาณ 2565	10,000.00	-	10,000.00
4	โครงการยกระดับระบบการบริหารจัดการบุคลากรฝ่ายแผนงานและความร่วมมือ	25,000.00	-	25,000.00
5	โครงการพัฒนาระบบข้อมูลสารสนเทศและระบบเครือข่าย	625,250.00	163,496.00	461,754.00
6	โครงการประเมินคุณธรรมและความโปร่งใสการดำเนินงานของหน่วยงานภาครัฐ Integrity & Transparency Assessment – ITA วิทยาลัยอาชีวศึกษาฉะเชิงเทรา	20,000.00	-	20,000.00
7	โครงการสร้างร่วมมือการจัดการอาชีวศึกษา	30,000.00	6,520.00	23,480.00
8	โครงการสนับสนุนการจัดทำวิจัย นวัตกรรม หุ่นยนต์ สิ่งประดิษฐ์ และงานสร้างสรรค์สำหรับนักเรียน นักศึกษา ครู และบุคลากรทางการศึกษาในระดับสถานศึกษาและระดับอาชีวศึกษาจังหวัดภาค ชาติ (200,000)	สอศ.	48,864.00	
9	โครงการส่งเสริมและพัฒนาสถานศึกษาแบบอย่างการจัดการศึกษาและการบริหารจัดการ	90,000.00	20,500.00	69,500.00
	<b>โครงการฝ่ายแผนงานและความร่วมมือ (ต่อ)</b>			
10	โครงการประกันคุณภาพการจัดการศึกษาภายในระดับปริญญาตรีสายเทคโนโลยีหรือสายปฏิบัติการ(ระดับหลักสูตร)	15,000.00	15,000.00	-
11	โครงการส่งเสริมการประกอบอาชีพอิสระในกลุ่มผู้เรียนอาชีวศึกษา (50,000)	สอศ.	-	

12	โครงการประเมินศูนย์บ่มเพาะผู้ประกอบการอาชีวศึกษา ประจำปีการศึกษา ในฐานะประธานกรรมการ ระดับภาค ระดับชาติ ภาคตะวันออกเฉียงเหนือและกรุงเทพมหานคร (200,000)	สอศ.	-	
<b>ฝ่ายวิชาการ</b>		<b>1,438,200.00</b>	<b>1,030,172.00</b>	<b>408,028.00</b>
13	โครงการทดสอบ Pre V-NET เพื่อเตรียมความพร้อมสู่การทดสอบทางการศึกษา ด้านอาชีวศึกษา (V-NET) ปีการศึกษา 2563	30,000.00	-	30,000.00
14	โครงการทดสอบ V-NET การทดสอบทางการศึกษาระดับชาติด้านอาชีวศึกษา (V-NET) ปีการศึกษา 2563	50,000.00	-	50,000.00
15	โครงการประเมินมาตรฐานวิชาชีพนักเรียน นักศึกษา ปีการศึกษา 2563	30,000.00	16,950.00	13,050.00
16	โครงการจัดสอบปลายภาคเรียนที่ 2/2563 และภาคเรียนปีการศึกษา 1/2564	40,000.00	19,975.00	20,025.00
17	โครงการทดสอบฝีมือแรงงาน ปีการศึกษา 2563	30,000.00	-	30,000.00
18	โครงการด้านอาชีวศึกษาเพื่อยกระดับแผนการผลิตและพัฒนากำลังคน (EEC) ภายในสถานศึกษา (500,000)	EEC	-	
19	โครงการจัดประกวดแข่งขันโครงการวิชาชีพ	20,000.00	22,633.00	- 2,633.00
20	โครงการจัดการประชุมทางวิชาการองค์การวิชาชีพและการแข่งขันทักษะวิชาชีพ (ทุกระดับ)	400,000.00	134,360.00	265,640.00
21	โครงการ Open House และการแสดงผลงานทางวิชาการของนักเรียน นักศึกษา	120,000.00	-	120,000.00
22	โครงการ สนับสนุนค่าใช้จ่ายในการจัดการศึกษาตั้งแต่ระดับอนุบาลจนจบการศึกษาขั้นพื้นฐาน	20,000.00	6,336.00	13,664.00
23	โครงการพัฒนาวิชาชีพการจัดการศึกษาคู่ขนานมัธยมศึกษา	สอศ.	-	
24	โครงการพัฒนาปรับปรุงห้องสมุด	20,000.00	-	20,000.00
25	โครงการขยายและยกระดับคุณภาพการจัดการอาชีวศึกษา ระบบทวิภาคี ประจำปีงบประมาณ 2564 (700,000)	สอศ.	1,849.00	
26	โครงการเพิ่มประสิทธิภาพการให้บริการงานสื่อการเรียนการสอน	50,000.00	198,470.00	- 148,470.00
27	โครงการพัฒนาศักยภาพผู้เรียน	90,000.00	4,837.00	85,163.00
<b>ฝ่ายวิชาการ (ต่อ)</b>				
28	โครงการจัดการศึกษาระดับปริญญาตรี สายเทคโนโลยีหรือสายปฏิบัติการสาขาคอมพิวเตอร์ (ต่อเนื่อง)	200,000.00	529,362.00	- 329,362.00
29	โครงการพัฒนาศักยภาพผู้เรียนด้านการผสมเครื่องดื่ม ห้องเที่ยวโรงแรม	30,000.00	-	30,000.00
30	โครงการพัฒนาห้องเรียน	148,200.00	95,400.00	52,800.00
31	โครงการพัฒนาจิตสาธารณะ และบริการวิชาชีพของนักเรียน นักศึกษาสู่ชุมชน (โครงการพี่สอนน้อง)	40,000.00	-	40,000.00
32	โครงการอบรม สัมมนาศึกษาดูงานทุกแผนกวิชา	120,000.00	-	120,000.00



	<b>ฝ่ายบริหารทรัพยากร</b>	<b>2,723,400.00</b>	<b>1,362,200.51</b>	<b>1,361,199.49</b>
33	โครงการ Big Cleaning Day	6,000.00	5,950.00	50.00
34	โครงการอบรม ประชุมสัมมนา ศึกษาดูงานภายใน/ต่างประเทศ	350,000.00	-	350,000.00
35	โครงการพัฒนาทักษะความเข้าใจและใช้เทคโนโลยีดิจิทัลของครูและบุคลากรของวิทยาลัย	36,000.00	-	36,000.00
36	โครงการพัฒนาศักยภาพครูและบุคลากรทางการศึกษา	260,000.00	94,210.90	165,789.10
37	โครงการเผยแพร่ความรู้เกี่ยวกับระเบียบการเงิน การเบิกจ่ายค่าใช้จ่ายของ วิทยาลัยอาชีวศึกษาฉะเชิงเทรา	3,000.00	-	3,000.00
38	โครงการจัดซื้อประกันรถยนต์ราชการ ฝ่ายบริหารทรัพยากร	50,000.00	66,845.61	- 16,845.61
39	โครงการจัดซื้อครุภัณฑ์ (4 ฝ่าย)	780,000.00	197,200.00	582,800.00
40	โครงการพัฒนาอาคารสถานที่	300,000.00	374,031.50	- 74,031.50
41	โครงการสถานศึกษาปลอดภัย	120,400.00	-	120,400.00
42	โครงการติดตั้งกล้องวงจรปิดผ่านระบบเครือข่ายอินเทอร์เน็ต	400,000.00	360,001.50	39,998.50
43	โครงการปรับปรุงระบบจัดเก็บเอกสารงานทะเบียน	100,000.00	24,150.00	75,850.00
44	โครงการจัดทำสื่อประชาสัมพันธ์	217,000.00	223,440.00	- 6,440.00
45	โครงการปรับปรุงระบบโทรศัพท์ภายในวิทยาลัยอาชีวศึกษาฉะเชิงเทรา	91,000.00	16,371.00	74,629.00
46	โครงการพัฒนาระบบบัญชีและ GFMS ของวิทยาลัยเครือข่ายตรวจสอบภายในระดับจังหวัดและวิทยาลัยเครือข่ายนำร่องตรวจสอบภายในระดับจังหวัด	10,000.00	-	10,000.00
	<b>ฝ่ายพัฒนากิจการนักเรียน นักศึกษา</b>	<b>2,854,200.00</b>	<b>728,342.70</b>	<b>2,125,857.30</b>
47	โครงการส่งเสริมกิจกรรมปลูกฝังจิตสำนึกและเสริมสร้างความเป็นพลเมืองไทยและพลโลกประจำปีงบประมาณ 2564	1,341,000.00	259,129.70	1,081,870.30
48	โครงการพัฒนาคุณลักษณะอันพึงประสงค์ของผู้เรียนอาชีวศึกษาโดยใช้กระบวนการลูกเสือวิสามัญ	141,200.00	-	141,200.00
	<b>ฝ่ายพัฒนากิจการนักเรียน นักศึกษา</b>			
49	โครงการพัฒนาทักษะการเรียนรู้ผู้เรียนเพื่อการดำรงชีวิตในศตวรรษที่ 21	108,000.00	-	108,000.00
50	โครงการรณรงค์ป้องกันและลดอุบัติเหตุทางถนนในสถานศึกษา	20,000.00	-	20,000.00
51	ป้อง ปราบ ปัญหายาเสพติดในสถานศึกษา	20,000.00	-	20,000.00
52	โครงการอบรมและสัมมนาการจัดทำแผนงานโครงการบริหารความเสี่ยง 5 ด้าน	50,000.00	15,000.00	35,000.00
53	โครงการการคัดกรองผู้เรียน	2,000.00	-	2,000.00
54	โครงการจัดทำสมุดรายงานกิจกรรมโฮมรูม	3,000.00	-	3,000.00
55	โครงการประชุมผู้ปกครองนักเรียน นักศึกษา	50,000.00	-	50,000.00
56	โครงการเยี่ยมบ้าน เยี่ยมหอพัก บ้านเช่า นักเรียน นักศึกษา	50,000.00	-	50,000.00
57	โครงการติดตามผู้สำเร็จการศึกษา	5,000.00	-	5,000.00
58	โครงการปัจฉิมนิเทศ และจัดทำหนังสือรุ่น	40,000.00	36,408.00	3,592.00

59	โครงการประชาสัมพันธ์แผนงานการศึกษาต่อ	30,000.00	15,025.00	14,975.00
60	โครงการปฐมนิเทศนักเรียน นักศึกษาเข้าใหม่ และจัดทำหนังสือคู่มือนักเรียน นักศึกษา	10,000.00	91,485.00	- 81,485.00
61	โครงการจัดหาทุนการศึกษา และการทำจิตอาสาบำเพ็ญประโยชน์เพื่อส่วนรวม	3,000.00	-	3,000.00
62	โครงการซื้อขายและเวชภัณฑ์	20,000.00	-	20,000.00
63	โครงการให้ความรู้เกี่ยวกับสุขภาพและสวัสดิภาพ	5,000.00	-	5,000.00
64	โครงการตรวจสุขภาพนักเรียน นักศึกษา ครูและบุคลากรทางการศึกษา	220,000.00	205,740.00	14,260.00
65	โครงการประกันชีวิตนักเรียน นักศึกษา	600,000.00	-	600,000.00
66	โครงการปรับปรุงห้องพยาบาล วิทยาลัยอาชีวศึกษาฉะเชิงเทรา	100,000.00	63,555.00	36,445.00
67	โครงการบริการวิชาชีพ (จังหวัดเคลื่อนที่)	36,000.00	2,000.00	34,000.00
68	โครงการศูนย์ซ่อมสร้างเพื่อชุมชน Fix It Center (500,000)	สอศ.	40,000.00	
<b>รวมโครงการ 4 ฝ่าย</b>		<b>8,035,230.00</b>	<b>3,500,995.21</b>	<b>4,534,234.79</b>
<b>รวมทั้งสิ้น</b>		<b>31,680,062.00</b>	<b>22,141,329.66</b>	<b>9,538,732.34</b>

จากตารางที่ 3.3.2 สรุปผลการใช้จ่ายเงินงบประมาณ ในรายจ่ายประจำและรายตามภารกิจ พบว่า จำนวนเงินที่ได้รับจัดสรรทั้งหมดตลอดปีงบประมาณ = 31,680,062 บาท เมื่อสิ้นสุดไตรมาสที่ 4 ใช้ไปเป็นเงิน 22,141,329.66 บาท คิดเป็นร้อยละ 69.89 ของจำนวนเงินทั้งหมด

ตารางที่ 3.3.3 สรุปผลการใช้จ่ายงบประมาณที่ได้รับจัดสรร (สอศ.) ประจำปี  
งบประมาณ 2564

ชื่อโครงการ	งบประมาณจัดสรร	จ่ายจริง	คงเหลือ
โครงการรณรงค์ป้องกันแก้ไขปัญหายาเสพติด	20,000.00	20,000.00	-
โครงการผลิตและพัฒนากำลังคนสนับสนุนเขตพัฒนาพิเศษภาคตะวันออก (EEC)	780,000.00	780,000.00	-
โครงการขับเคลื่อนความร่วมมือการจัดการอาชีวศึกษาระหว่างภาครัฐและเอกชน	35,000.00	35,000.00	-
โครงการขยายและยกระดับ(ทวิภาคี)	175,000.00	175,000.00	-
อุดหนุนทุนการศึกษาเฉลิมราชกุมารี	102,500.00	102,500.00	-
โครงการพัฒนาความร่วมมืออาชีวศึกษาสู่มาตรฐานนานาชาติ	140,000.00	140,000.00	-
โครงการเรียนร่วมหลักสูตรอาชีวศึกษาและมัธยมศึกษาตอนปลาย (ทวิศึกษา)	182,150.00	182,150.00	-
งบอุดหนุนสร้างองค์ความรู้การอาชีวศึกษาเพื่อถ่ายทอดเทคโนโลยี	87,000.00	87,000.00	-
โครงการพัฒนาศักยภาพกำลังคนฯ E to E	104,000.00	104,000.00	-
โครงการส่งเสริมและพัฒนาฯ (สังเคราะห์งานวิจัย)	50,000.00	50,000.00	-
โครงการขับเคลื่อนวิทยาลัยสารพัดช่างเพื่อพัฒนากำลังคนสู่ทักษะเฉพาะกลุ่มอาชีพ	600,000.00	600,000.00	-
โครงการพัฒนาศูนย์ความเป็นเลิศ (Excellent Center)	1,200,000.00	1,200,000.00	-
โครงการเสริมสร้างและพัฒนาศักยภาพครูและบุคลากรทางการศึกษา	512,000.00	512,000.00	-
โครงการพัฒนาทักษะภาษาอังกฤษออนไลน์	74,900.00	74,900.00	-
โครงการลดปัญหาการออกกลางคันของผู้เรียนอาชีวศึกษา	17,000.00	17,000.00	-
โครงการพัฒนาระบบสถานีโทรทัศน์เพื่อการศึกษาและพัฒนาอาชีพ	500,000.00	500,000.00	-
โครงการส่งเสริมการพัฒนาทักษะอาชีพให้กับผู้เรียนตามนโยบายลดเวลาเรียนเพิ่มเวลารู้	210,000.00	210,000.00	-
โครงการอนุรักษ์พันธุกรรมพืช	10,000.00	10,000.00	-
โครงการสร้างค่านิยมอาชีวศึกษา(ปวช.)	165,000.00	165,000.00	-

ชื่อโครงการ	งบประมาณจัดสรร	จ่ายจริง	คงเหลือ
โครงการเร่งประสิทธิภาพการสอนครู	189,600.00	189,600.00	-
โครงการจัดหาบุคลากรสนับสนุน	117,600.00	117,600.00	-
โครงการจ้างครูวิชาชีพผู้ทรงคุณค่า	340,000.00	340,000.00	-
โครงการติดตามและประเมินผลการขับเคลื่อน อาชีวศึกษา	17,000.00	17,000.00	-
ครุภัณฑ์ห้องปฏิบัติการโลจิสติกส์	4,975,000.00	4,975,000.00	-
งปม. ปวส.	5,250,000.00	5,250,000.00	-
ค่าหนังสือเรียน	3,282,000.00	3,282,000.00	-
ค่ากิจกรรมพัฒนาคุณภาพผู้เรียน	1,558,950.00	1,558,950.00	-
ค่าการจัดการเรียนการสอน	8,099,760.00	8,099,760.00	-
ค่าอุปกรณ์การเรียน	754,860.00	731,630.00	23,230.00
ค่าเครื่องแบบนักเรียน	1,486,800.00	1,443,600.00	43,200.00
โครงการพัฒนาศักยภาพผู้เรียนอาชีวศึกษาใน การเป็นผู้ประกอบการ	630,000.00	630,000.00	-
งบประมาณ ปวช.	777,100.00	777,100.00	-
โครงการบูรณาการพัฒนาทักษะทางวิชาชีพกับ การเสริมสร้างคุณลักษณะอันพึงประสงค์ของ ผู้เรียนอาชีวศึกษา Fix it Center	336,500.00	336,500.00	-
โครงการปฏิรูปกระบวนการเรียนรู้และพัฒนา ผู้เรียนอาชีวศึกษาที่ตอบสนองต่อการ เปลี่ยนแปลงในศตวรรษที่ 21	380,000.00	380,000.00	-
<b>รวมทั้งสิ้น</b>	<b>33,159,720.00</b>	<b>33,093,290.00</b>	<b>66,430.00</b>
<b>คิดเป็นร้อยละ</b>	<b>100</b>	<b>99.80</b>	<b>0.20</b>

จากตารางที่ 3.3.3 สรุปผลการใช้จ่ายงบประมาณที่ได้รับจัดสรร (สอศ.) ประจำปี  
งบประมาณ 2564 พบว่า จำนวนเงินที่ได้รับจัดสรรทั้งหมดตลอดปีงบประมาณ  
= 33,159,720 บาท เมื่อสิ้นสุดไตรมาสที่ 4 ใช้จ่ายเป็นเงิน 33,093,290 บาท คิดเป็นร้อย  
ละ 99.80 ของจำนวนเงินทั้งหมด

## จำนวนผู้บริหาร ครูและบุคลากรทางการศึกษา ปีการศึกษา 2564

อัตรากำลังของวิทยาลัยอาชีวศึกษาฉะเชิงเทรา		มีบุคลากรทั้งสิ้น		121	คน
ก. ข้าราชการ			47 คน		
1. ผู้บริหาร		5 คน			
2. ข้าราชการครู		40 คน			
3. ข้าราชการบุคลากรทางการศึกษาอื่น มาตรา 38 ค.(2)		1 คน			
ข. ลูกจ้างประจำ			3 คน		
1. ทำหน้าที่สอน					
2. ทั่วไป/สนับสนุน		3 คน			
ค. พนักงานราชการ			17 คน		
1. ทำหน้าที่สอน		15 คน			
2. ทั่วไป/สนับสนุน		2 คน			
ง. ลูกจ้างชั่วคราว			54 คน		
1. ทำหน้าที่สอน		18 คน			
2. ทั่วไป/สนับสนุน		36 คน			

- จ. มีข้าราชการ/ลูกจ้าง มาช่วยราชการ - คน
- ฉ. มีข้าราชการ/ลูกจ้าง ไปช่วยราชการที่อื่น - คน
- ช. มีอัตรารว่าง ไม่มีคนครอง - คน
1. ข้าราชการ - คน
2. ลูกจ้างประจำ - คน

ตารางที่ 4.1 ข้อมูลบุคลากรทั้งหมด จำแนกตามหน้าที่ ความรับผิดชอบ

4.1.1 ข้าราชการ รวม 54 คน (ข้าราชการครู และข้าราชการบุคลากรทางการศึกษา  
อื่น มาตรา 38 ค.(2))

ที่	ชื่อ-สกุล		ระดับ การศึกษา	ปฏิบัติหน้าที่	
				สอนวิชา	สนับสนุน/ธุรการทั่วไป
1	นายสุพจน์	ทองเหลือง	ปริญญาเอก		ผู้อำนวยการวิทยาลัยอาชีวศึกษา ฉะเชิงเทรา
2	นางสาวดวงพร	ราษฎร์เจริญ	ปริญญาโท		รองผู้อำนวยการฝ่ายวิชาการ
3	นางปณิตพร	นุชประมุข	ปริญญาโท		รองผู้อำนวยการฝ่ายพัฒนากิจการนักเรียน
4	นายชำนาญ	แสงทอง	ปริญญาโท		รองผู้อำนวยการฝ่ายทรัพยากรมนุษย์
5	นายสุมิตร	คชวงษ์	ปริญญาโท		รองผู้อำนวยการฝ่ายแผนงานและความ ร่วมมือ
6	นางสาวพนัภัสสา	รัตนรุ่งเรือง	ปริญญาโท	คอมพิวเตอร์ธุรกิจ	หัวหน้างานอาชีวศึกษาระบบทวิภาคี
7	น.ส.จันทร์เพ็ญ	เมตตาจิตสกุล	ปริญญาตรี	ภาษาอังกฤษ	หัวหน้าแผนกวิชาสามัญสัมพันธ์
8	นายอนุพล	คงบุญ	ปริญญาโท	บริหารการศึกษา	ผู้ช่วยงานหลักสูตรการเรียนการสอน
9	นางรัตนา	บำรุงวงศ์	ปริญญาตรี	ผ้าและเครื่องแต่งกาย	หัวหน้าแผนกวิชาผ้าฯ
10	นายธงชัย	ทองแสวง	ปริญญาตรี	พลศึกษา	ผู้ช่วยงานปกครอง
11	นางสมร	แจ้จุก	ปริญญาตรี	วิทยาศาสตร์	ผู้ช่วยหัวหน้างานปกครอง
12	นางสาวอรุณี	ขันทอง	ปริญญาตรี	การบัญชี	หัวหน้างานกิจกรรมนักเรียน นักศึกษา
13	นางสาวหัตถพร	กฤตศุภฤกษ์	ปริญญาตรี	ภาษาอังกฤษ	ผู้ช่วยหัวหน้างานพัฒนาหลักสูตรนักเรียนฯ
14	นายราชวัลลภ	ลำพูน	ปริญญาโท	คอมพิวเตอร์ธุรกิจ	หัวหน้างานวัดผลและประเมินผล
15	นางสาวจรรุวรรณ	กลีบเมฆ	ปริญญาโท	การบัญชี	หัวหน้างานบริหารทั่วไป
16	นางจรรุวรรณ	เทวกุล ณ อยุธยา	ปริญญาโท	การบัญชี	หัวหน้าแผนกวิชาการบัญชี
17	นายอรุณพ	เรืองยศจันทนา	ปริญญาโท	คอมพิวเตอร์ธุรกิจ	หัวหน้าห้องวิทยบริการและห้องสมุด
18	นางณัฐสุดา	พิพฒไกร	ปริญญาโท	คหกรรม	ผู้ช่วยหัวหน้างานบุคลากร
19	นางจิรดี	ประยูรศิริ	ปริญญาโท	คณิตศาสตร์	หัวหน้างานครูที่ปรึกษา
20	นางปิยฉัตร	พลเสน	ปริญญาตรี	การบัญชี	หัวหน้างานแนะแนวอาชีพฯ
21	นางสุพร	ไวยกิจจา	ปริญญาตรี	ภาษาอังกฤษ	หัวหน้างานทะเบียน
22	นางสาวคำปุ่น	กำริสุ	ปริญญาตรี	ภาษาอังกฤษ	ผู้ช่วยหัวหน้างานประกันฯ
23	นางรวีกานต์	เมืองสุบาล	ปริญญาตรี	การบัญชี	หัวหน้างานการเงิน
24	นางสาวรติกร	นันทวิสิทธิ์	ปริญญาโท	คหกรรม	หัวหน้างานโครงการพิเศษ
25	นายบริหาร	เหลืองกำเนิด	ปริญญาตรี	คอมพิวเตอร์ธุรกิจ	-
26	นายนิพนธ์	ชิงชัย	ปริญญาโท	ออกแบบ	หัวหน้าแผนกวิชาการออกแบบ หัวหน้างานอาคารและสถานที่
27	นางสาวพัชรภรณ์	เปล่งปลั่ง	ปริญญาโท	อาหารและโภชนาการ	-
28	นายธวัชชัย	กนกโคสภิต	ปริญญาตรี	การตลาด	ผู้ช่วยหัวหน้างานอาคารและสถานที่
29	นางกรณชนก	ภูเจริญ	ปริญญาตรี	การโรงแรม	ผู้ช่วยหัวหน้างานหลักสูตรและการสอน
30	นางอำไพ	ตุ่มทองคำ	ปริญญาตรี	การตลาด	หัวหน้างานศูนย์บ่มเพาะฯ / ผู้ช่วย หัวหน้างานวางแผนและงบประมาณ

ที่	ชื่อ-สกุล		ระดับการศึกษา	ปฏิบัติหน้าที่	
				สอนวิชา	สนับสนุน/ธุรการทั่วไป
31	นางสาวลลิตา	ธรรมรส	ปริญญาตรี	การโรงแรม	หัวหน้าแผนกการโรงแรม
32	นางทิพย์สุนันท์	คลังเกษม	ปริญญาโท	คอมพิวเตอร์ธุรกิจ	หัวหน้างานพัสดุ
33	นายณัฐวุฒิ	ผุยพรม	พลเสน	การตลาด	ผู้ช่วยหัวหน้างานหลักสูตรนักเรียนนักศึกษา
34	นางสาววนิดา	ชันแฮม	ปริญญาโท	วิทยาศาสตร์	หัวหน้างานวางแผนและงบประมาณ
35	นางสาวอุบลวดี	โล่สุวรรณ	ปริญญาโท	การบัญชี	หัวหน้างานสวัสดิการนักเรียน นักศึกษา
36	นายวรพจน์	วงษาราชภูรี	ปริญญาตรี	การตลาด	หัวหน้าแผนกวิชาการตลาด
37	นางพรนภัส	เทพพิพัฒน์	ปริญญาตรี	จิตรศิลป์	หัวหน้าแผนกวิชาจิตรศิลป์
38	นางวิจิตรา	สิงขรวัฒน์	ปริญญาโท	อาหารและโภชนาการ	หัวหน้าแผนกวิชาอาหารและโภชนาการ
39	นางสาวทัศนีย์	แก้วสมนึก	ปริญญาโท	สังคมศึกษา	หัวหน้างานประกันคุณภาพฯ
40	นางสาวลักษณา	นุ้มเจริญ	ปริญญาโท	คหกรรม	ผู้ช่วยหัวหน้างานปกครอง
41	นายนิรันดร	จันทร์รัมย์	ปริญญาตรี	คอมพิวเตอร์กราฟิก	หัวหน้าแผนกวิชาคอมพิวเตอร์กราฟิก
42	นางสาวภรณ์ชนก	บูรณะเรข	ปริญญาโท	การบัญชี	หัวหน้างานบัญชี
43	นางวิชุดา	วงษาราชภูรี	ปริญญาโท	คอมพิวเตอร์ธุรกิจ	หัวหน้าแผนกวิชาคอมพิวเตอร์ธุรกิจ
44	นายนิวัตร	สมคำ	ปริญญาตรี	จิตรศิลป์	หัวหน้างานปกครอง
45	นางอุษาพศินี	มั่งจรงค์	ปริญญาตรี	วิทยาศาสตร์	หัวหน้างานความร่วมมือ
49	นางสาวสวิตี	วัฒนะบุตร	ปริญญาโท	การตลาด	หัวหน้างานหลักสูตรฯ
47	นางสาวมาลินี	วชิราภากร	ปริญญาโท	การบัญชี	หัวหน้างานบุคลากร
48	นางพัชราภรณ์	พุกกะณะสุต	ปริญญาโท	การเลขานุการ	หัวหน้าแผนกเลขานุการ
49	นางสาวชลธิชา	เชิดชู	ปริญญาตรี	คอมพิวเตอร์กราฟิก	ผู้ช่วยหัวหน้างานครูที่ปรึกษา
50	นางสาวจุฬารรณ	ดีเลิศ	ปริญญาตรี	คอมพิวเตอร์กราฟิก	หัวหน้างานสื่อการเรียนการสอน
51	นายกนก	แก้วมณี	ปริญญาตรี	คอมพิวเตอร์ธุรกิจ	หัวหน้างานศูนย์ข้อมูลฯ
52	นายอธิวัฒน์	แน่นหนาวินนท์	ปริญญาโท	ภาษาอังกฤษ	-
53	นางพรพรรณ	นิกงาม	ปริญญาตรี	ภาษาอังกฤษ	หัวหน้างานประชาสัมพันธ์
54	นางณัฐฐา	วันมุล	ปริญญาตรี	การเลขานุการ	ผู้ช่วยหัวหน้างานบริหารทั่วไป
55	นางสาวสุวิมล	ทองพลี	ปริญญาตรี	การบัญชี	เจ้าหน้าที่งานพัสดุ
56	นางสาววราภรณ์	สัจจรตง	ปริญญาตรี	การบัญชี	เจ้าหน้าที่งานการบัญชี

#### 4.1.2 ลูกจ้างประจำ รวม 3 คน (ทำหน้าที่สอน ธุรการ ทั่วไป)

ที่	ชื่อ-สกุล		ระดับการศึกษา	ปฏิบัติหน้าที่	
				สอนวิชา	สนับสนุน/ธุรการทั่วไป
1	นางสุวิตดา	ไกรเจริญ	ปวส.	-	เจ้าหน้าที่พัสดุ
2	นายมนัส	ไชยผ่องศรี	ป.6	-	คนงาน
3	นายสมาน	พงษ์ประยูร	ป.6	-	คนงาน

#### 4.2.2 พนักงานราชการ รวม 9 คน (ทำหน้าที่สอน ธุรการ ทั่วไป)

ที่	ชื่อ-สกุล	ร ะ ต ะ บ การศึกษา	ปฏิบัติหน้าที่	
			สอนวิชา	สนับสนุน/ธุรการทั่วไป
1	นายเดชอุดม พาคี	ปริญญาตรี	สังคมศึกษา	ผู้ช่วยหัวหน้างานปกครอง
2	นางสาวพิไลวรรณ ชุมพร	ปริญญาตรี	วิทยาศาสตร์	ผู้ช่วยหัวหน้างานวิจัยฯ
3	นางสาวจันทร์เพ็ญ สุขถนอม	ปริญญาตรี	-	เจ้าหน้าที่งานการเงิน
4	ว่าที่ร้อยตรีสุภาพ บุญมี	ปริญญาโท	คอมพิวเตอร์	ผู้ช่วยหัวหน้างานวัดผลฯ
5	นายปณณรัตน์ ศรีจุลฮาด	ปริญญาโท	คอมพิวเตอร์	ผู้ช่วยหัวหน้างานศูนย์ข้อมูล
6	นายพัลลภ ชินสินวน	ปริญญาโท	คอมพิวเตอร์	ผู้ช่วยหัวหน้างานทะเบียน
7	นางสาวอุมารณณ์ ชื่นเข้ม	ปริญญาตรี	-	เจ้าหน้าที่งานการเงิน
8	นางสาวนิตดา ขำเหม	ปริญญาตรี	สังคมศึกษา	ผู้ช่วยหัวหน้างานกิจกรรม
9	นางสาวพัชรา ทองเหลือง	ปริญญาตรี	การเลขานุการ	ผู้ช่วยหัวหน้างานห้องสมุด

#### 2.3.4 ลูกจ้างชั่วคราว รวม .....55..... คน (ทำหน้าที่สอน ธุรการ ทั่วไป)

ที่	ชื่อ - สกุล		ร ะ ต ะ บ การศึกษา	ปฏิบัติหน้าที่	
				สอนวิชา	สนับสนุน/ธุรการทั่วไป
1	นางสาวอัญรินทร์	พรภัทร์กุลนันท์	ปริญญาตรี	การตลาด	ผู้ช่วยหัวหน้างานอาชีวศึกษาระบบทวิภาคี
2	นางเมโลเจน	พงษ์ประสิทธิ์	ปริญญาตรี	ภาษาอังกฤษ	ผู้ช่วยหัวหน้างานความร่วมมือ
3	นางสาวอุทัยวรรณ	อ่วมเกษม	ปริญญาตรี	เลขานุการ	ผู้ช่วยหัวหน้างานทะเบียน
4	นางสาวรสจรินทร์	ชมจิตร	ปริญญาโท	การตลาด	ผู้ช่วยหัวหน้างานโครงการพิเศษฯ
5	นางสาวอัญชลิ	พรหมบงค์	ปริญญาตรี	คอมพิวเตอร์กราฟิก	ผู้ช่วยหัวหน้างานอาคารสถานที่
6	นางปณณสิริ	เทียนชัยสุธารัตน์	ปริญญาโท	การตลาด	ผู้ช่วยหัวหน้างานครูที่ปรึกษา
7	นางสาวจารุวรรณ	กัณหะสุด	ปริญญาตรี	ออกแบบ	ผู้ช่วยหัวหน้างานสื่อการเรียนการสอน
8	นางสาวปวีตา	อึ้งปั้น	ปริญญาตรี	อาหารและโภชนาการ	ผู้ช่วยหัวหน้างานอาชีวศึกษาระบบทวิภาคี
ที่	ชื่อ - สกุล		ร ะ ต ะ บ การศึกษา	ปฏิบัติหน้าที่	
				สอนวิชา	สนับสนุน/ธุรการทั่วไป
9	นายชานนท์	ชื่นนิรันดร์	ปริญญาตรี	คอมพิวเตอร์กราฟิก	ผู้ช่วยหัวหน้างานความร่วมมือ
10	นางสาววิยะดา	จินดานารี	ปริญญาตรี	อาหารและโภชนาการ	-
11	Miss Ma	Hongmei	ปริญญาตรี		-
12	Mr Sonam	Lhendup	ปริญญาตรี	ภาษาอังกฤษ	-
13	นางสาวเจนจิรา	สุ่มคำ	ปริญญาตรี	การโรงแรม	เจ้าหน้าที่งานประชาสัมพันธ์
14	นางสาวปทุมวดี	โสภาร	ปริญญาตรี	การบัญชี	เจ้าหน้าที่งานแนะแนว



15	นางยุพิน	พันพะมะ	ปริญญาตรี	อาหารและโภชนาการ	ผู้ช่วยหัวหน้างานวางแผนและงบประมาณ
16	นายอนันต์	คำแก้ว	ปริญญาตรี	คณิตศาสตร์	-
17	นายศุภกร	ศรีพงษ์	ปริญญาตรี	คอมพิวเตอร์กราฟิก	-
18	นายเอนก	มีอนันต์	ปริญญาตรี	คหกรรม	-
19	นางสาวนุชสราร	ทาประเสริฐ	ปริญญาตรี	ภาษาไทย	-
20	นางสาวนฤมล	มโนอิม	ปริญญาตรี	-	เจ้าหน้าที่งานทะเบียน
21	นางสาวศศิธร	ประยูรสุข	ปริญญาตรี	-	เจ้าหน้าที่วิทยบริการ
22	นางสาวภัทรพร	ประยูรสุข	ปริญญาตรี	-	เจ้าหน้าที่พัสดุ
23	นางสาวชุลีวัลย์	เข็มจรรยา	ปวส.	-	เจ้าหน้าที่งานบุคลากร
24	นางสาวอาภาภรณ์	ทองดี	ปวส.	-	เจ้าหน้าที่งานกิจกรรมนักเรียน นักศึกษา
25	นางสาวศิริพร	นุ่มเจริญ	ปวส.	-	เจ้าหน้าที่งานวัดผลและประเมินผล
26	นางสาวณัฐวรรณ	ทรัพย์รักษา	ปวส.	-	เจ้าหน้าที่งานปกครอง
27	นางสาวธัญญ์จุฑา	โกสินธุ์	ปวส.	-	เจ้าหน้าที่งานปกครอง
28	นางสาววณิชยา	ยีนยง	ปวส.	-	เจ้าหน้าที่งานศูนย์ข้อมูลฯ
29	นางสาวนิตยา	ใจดี	ปวส.	-	เจ้าหน้าที่งานวางแผนและงบประมาณ
30	นางสาวชมพูนุช	เนตรโรจน์	ปวส.	-	เจ้าหน้าที่งานประกันคุณภาพการศึกษา
31	นางอรุณี	อะจะระกุล	ม.6	-	เจ้าหน้าที่ร้านเสริมสวย
32	นางสาวกิตติยา	โสภاطر	ปวส.	-	เจ้าหน้าที่งานทะเบียน
33	นายวีรยุทธ	ทิวชาติ	ปวส.	-	เจ้าหน้าที่งานทวิภาคีฯ
34	นางสาวฐิติมา	อาทิตย์สกุล	ปริญญาตรี	ลูกจ้างชั่วคราว	เจ้าหน้าที่งานสารบรรณ
35	นางสาวชนิกา	จาวร	ปริญญาตรี	ลูกจ้างชั่วคราว	เจ้าหน้าที่งานหลักสูตร
36	นางสาวนันธิยา	ภูมิประเสริฐ	ปวส.	ลูกจ้างชั่วคราว	เจ้าหน้าที่งานวิจัย นวัตกรรมฯ
37	นางสาวเสาวลักษณ์	อุปพงษ์	ปวส.	ลูกจ้างชั่วคราว	เจ้าหน้าที่งานเอกสารการพิมพ์
38	นางสาวสุดารัตน์	รุ่งสอาด	ปวส.	ลูกจ้างชั่วคราว	เจ้าหน้าที่งานการเงิน
39	นางสาวจินตภา	อ่วมเกษม	ปวส.	ลูกจ้างชั่วคราว	เจ้าหน้าที่งานบริหารงานทั่วไป
40	นางไพเราะ	ปิ่นพงษ์	ป.4	ลูกจ้างชั่วคราว	คนงาน
41	นางประชุม	วงศ์กำภู	ป.4	ลูกจ้างชั่วคราว	คนงาน
42	นางอุ้นเรือน	รุ่งสอาด	ป.6	ลูกจ้างชั่วคราว	คนงาน
43	นายอภิชัย	รามัญอุดม	ป.6	ลูกจ้างชั่วคราว	คนงาน
44	นายธวัชมัน	เอี่ยมโอด	ปวส.	ลูกจ้างชั่วคราว	เจ้าหน้าที่ร้านกาแฟ
45	นางเพ็ญวดี	ล้ำเลิศ	ม.3	ลูกจ้างชั่วคราว	คนงาน

46	นายกนก	เสียงประเสริฐ	ป.6	ลูกจ้างชั่วคราว	พนักงานขับรถ
47	นางภัทรสรณ์	แช่เจ็ง	ม.3	ลูกจ้างชั่วคราว	คนงาน
48	นายปรีชา	คชวงษ์	ป.6	ลูกจ้างชั่วคราว	พนักงานขับรถ
49	นายเพิ่มศักดิ์	นาคเกิด	ม.3	ลูกจ้างชั่วคราว	พนักงานขับรถ
50	นายคงฤทธิ	สามา	ม.3	ลูกจ้างชั่วคราว	พนักงานขับรถ
51	นางสาวเนรินชลา	ทองธรรมมา	ม.3	ลูกจ้างชั่วคราว	คนงาน
52	นางสมปอง	ห้อยู่	ม.3	ลูกจ้างชั่วคราว	คนงาน
53	นางจันทนา	ไกรกุน	ม.3	ลูกจ้างชั่วคราว	คนงาน
54	นางสมนึก	คดีธรรม	ป.6	ลูกจ้างชั่วคราว	คนงาน
55	นางสาวดวงกมล	ต่ำพุทซา	ป.6	ลูกจ้างชั่วคราว	คนงาน

### สรุปครุภัณฑ์ที่จัดซื้อประจำปีงบประมาณ 2564

สรุปครุภัณฑ์ที่จัดซื้อประจำปี 2564								
ลำดับที่	รายการ	จำนวน		ราคาต่อหน่วย		รวมเป็นเงิน		หมายเหตุ
				บาท	ส.ต.	บาท	ส.ต.	
1	โต๊ะพับอเนกประสงค์ หน้าโฟมก้ำ ขาเหล็ก ซูปโครเมียม พับได้ ขนาด 180+75+75 ซม.	1	ตัว	2,500	-	2,500	-	อุดหนุน
2	เก้าอี้รวมที่นั่งพนักพิง หมุนได้ ขาพลาสติก ขนาด 55+61+90 ซม.	1	ตัว	1,200	-	1,200	-	อุดหนุน
3	พัดลมติดผนัง ขนาด 16 นิ้ว	1	ตัว	1,039	-	1,039	-	อุดหนุน
4	โต๊ะพับอเนกประสงค์ หน้าโฟมก้ำ ขาเหล็กซูป โครเมียมพับได้ ขนาด 180+75+75 ซม.	3	ตัว	2,250	-	6,750	-	งปม.
5	พัดลมตั้งพื้น ขนาด 16 นิ้ว ปรับคอสูง-ต่ำ	1	ตัว	1,550	-	1,550	-	งปม.
6	พัดลมติดผนัง	1	ตัว	2,100	-	2,100	-	งปม.
7	ตู้เหล็กกระจกเลื่อน ขนาด 121.8*40-6*88 CM	1	ตู้	4,000	-	4,000	-	งปม.
8	ตู้ไม้เอกประสงค์ 3 ชั้น 3 ประตู	15	ตู้	1,500	-	22,500	-	งปม.
9	เครื่องสำรองไฟฟ้า ขนาด 800 VA/480 วัตต์ ยี่ห้อ ABLEREX	3	เครื่อง	2,350	-	7,050	-	งปม.
10	เครื่องพิมพ์ปริ้นเตอร์ Epson L3210	1	เครื่อง	5,815	-	5,815	-	งปม.
11	เครื่องสำรองไฟฟ้า	2	ตัว	1,890	-	3,780	-	งปม.

12	เครื่องสำรองไฟฟ้า USP	11	ตัว	2,950	-	32,450	-	งปม.
13	ติดตั้งพุ่มไฟฟ้า	1	ตัว	4,190	-	4,190	-	งปม.
14	ชุด ส.กระแทก	1	ตัว	2,250	-	2,250	-	งปม.
15	หน้ากากปรับแสงอัตโนมัติ	1	ตัว	1,990	-	1,990	-	งปม.
16	ค.ตัดไฟเบอร์	1	ตัว	4,990	-	4,990	-	งปม.
17	เครื่องปริ้นเตอร์ Eposon L3150	1	เครื่อง	5,390	-	5,390	-	งปม.
18	เครื่องปริ้นเตอร์ L 2700D	1	เครื่อง	5,410	-	5,410	-	งปม.
19	เครื่องสแกนเนอร์	1	เครื่อง	6,590	-	6,590	-	งปม.
20	ตู้เหล็กบานเลื่อนทึบ 3 ฟุต ขนาด กว้าง 91+ยาว 40.6+ สูง 88 ซม.	1	ใบ	2,500	-	2,500	-	งปม.
21	เครื่องขยายเสียงไร้สายแบบทิว มีบุหุข	1	เครื่อง	2,980	-	2,980	-	งปม.
22	ลำโพงเนกประสงค์ พร้อมไม้ไร้สาย 6 นิ้ว	1	ชุด	1,690	-	1,690	-	งปม.
23	ไมโครโฟนไร้สาย	2	ตัว	4,350	-	8,700	-	งปม.
24	ขาตั้งกล้อง	1	อัน	3,600	-	3,600	-	งปม.
25	เครื่องปริ้นเตอร์ อิงค์เจ็ท สี พร้อมหมึกเดิม	1	เครื่อง	5,890	-	5,890	-	งปม.

26	เครื่องสแกนเนอร์ ตามความละเอียด สูงสุด 1200+1200 CPI	1	เครื่อง	9,190	-	9,190	-	งปม.
27	เครื่องสำรองไฟ ขนาด 950 VA 520 Watts	4	เครื่อง	6,510	-	26,040	-	งปม.
28	ตู้เหล็กเก็บเอกสาร 1 ชุด ประกอบด้วย ตู้เหล็กบานเลื่อนกระจก 5 ฟุตขนาด 152.3 W 40.6 D *88 H cm.1ใบ ตู้เหล็กบานเลื่อนทึบ 5 ฟุตขนาด 152.3 W	1	ชุด	9,900	-	9,900	-	งปม.
29	กล้อง WEBCAM LOGITECH (C930E)	1	ตัว	4,698	-	4,698	-	งปม.
30	ลำโพง JBL BLUETOOTH FLIP 5 BLACK	1	อัน	5,268	-	5,268	-	งปม.
31	เครื่องปริ้นเตอร์ แอปสัน L3150	2	เครื่อง	4,950	-	9,900	-	งปม.
32	เครื่องวัดอุณหภูมิพร้อมจ่ายแอลกอฮอล์	6	เครื่อง	2,500	-	15,000	-	งปม.
33	เตียงพยาบาลเหล็ก 3 ฟุต ขนาด 95+206+89 ซม.	1	หลัง	1,800	-	1,800	-	รายได้
34	เครื่องเชื่อมต่อและกระจายสัญญาณ	2	เครื่อง	42,000	-	84,000	-	รายได้
35	ตู้เก็บอุปกรณ์กระจายสัญญาณ (Rack 6U)	2	ตู้	9,000	-	18,000	-	รายได้
36	External Hard disk ขนาด 1TB	1	อัน	1,650	-	1,650	-	รายได้
37	โต๊ะทำงานเหล็ก 7 ลี้นชัก ขนาด 5 ฟุต ขนาด 154+78+75.3 ซม.พร้อมกระจก	1	ตัว	7,000	-	7,000	-	รายได้

38	เก้าอี้ทำงานที่นั่ง พนักพิงพองน้ำหุ้มหนังเทียมมีโซ้ค แก๊ส ปรับระดับได้ขนาด 58+62+88 ซม.	1	ตัว	2,000	-	2,000	-	รายได้
39	พัดลมโคจร ขนาด 16 นิ้ว	2	ตัว	1,450	-	2,900	-	รายได้
40	เครื่องพิมพ์ แบบฉีดหมึก รุ่น L 5190	1	เครื่อง	8,300	-	8,300	-	รายได้
41	โต๊ะทำงานขาเหล็กขาคู่ หน้าไม้ มีลิ้นชัก 3 ลิ้นชัก 4 พุด ขนาด 120+60+75 ซม.	3	ตัว	5,500	-	16,500	-	รายได้
42	เก้าอี้ทำงานที่นั่ง พนักพิงพองน้ำ หุ้มหนังเทียม มีโซ้คแก๊ส ปรับระดับได้ ขนาด 58+62+88 ซม.	3	ตัว	2,000	-	6,000	-	รายได้
43	เก้าอี้ทำงาน ที่นั่ง พนักพิง โครงเหล็กตัดขึ้นรูป ฉีดหุ้มด้วยโฟม Pu บุด้วยหนังเทียม ท้าวแขน เป็นพลาสติก ปรับสูง-ต่ำ ด้วยระบบไฮดรอลิก ขาเหล็กชุบเงา 5 แฉก พร้อมล้อเลื่อน ขนาดกว้าง 60+ ลึก 65+สูง 100 ซม.	1	ตัว	3,000	-	3,000	-	รายได้
44	ชั้นวางของ	6	ชั้น	4,950	-	29,700	-	รายได้
45	จอมคอมพิวเตอร์ ขนาด 19.6 นิ้ว	3	จอ	2,700	-	8,100	-	รายได้
46	เครื่องพิมพ์เลเซอร์ ขนาด A4 ชนิด Network แบบที่ 2	1	เครื่อง	8,900	-	8,900	-	รายได้
47	จอภาพ ระบบสัมผัส ขนาด 86 นิ้ว ยี่ห้อ LG	1	เครื่อง	384,000	-	384,000	-	รายได้
48	ซอฟต์แวร์บริหารจัดการเรียนการสอนออนไลน์	1	Lic	50,000	-	50,000	-	รายได้

49	ครุภัณฑ์โครงการส่งเสริมพัฒนาทักษะด้านการสื่อสารสำหรับนักเรียน นักศึกษา อาชีวศึกษา เพื่อเตรียมความพร้อม ผู้การทำงานระดับสากลรองรับโครงการพัฒนาระเบียงเศรษฐกิจพิเศษภาคตะวันออก	1	งาน	3,722,000	-	3,722,000	-	รายได้
50	เตียงตรวจโรค TR029 Examine Bed ขนาด 60+180	1	ชุด	12,000	-	12,000	-	รายได้
51	ม้านั่ง 1 ชุด ประกอบด้วย 672+2140 ซม. 210+100 ซม. 416+100 ซม. 104+140 ซม. 106+185 ซม. 50+282 ซม. 90+184 ซม.	1	ชุด	43,000	-	43,000	-	รายได้
52	ฉากกั้นห้อง 1 ชุดประกอบด้วย ฉากครึ่งทึบ ครึ่งกระจก ขนาด กว้าง+สูง 120+160 ซม. 100+160 ซม. 60+160 ซม. เสา 160 ซม. 4 ต้น T-Fcot 6 อัน	1	ชุด	30,500	-	30,500	-	รายได้
53	รถเข็นตัดหญ้าไร้สาย	1	คัน	28,200	-	28,200	-	รายได้
54	เครื่องคอมพิวเตอร์ประมวลผลพื้นฐาน ยี่ห้อ LENOVO	22	เครื่อง	22,000	-	484,000	-	รายได้
55	เครื่องปรับอากาศแบบแยกส่วนชนิดแขวนแคเรียร์ 38	1	เครื่อง	12,900	-	1,290	-	รายได้

56	แคเรียร์ 38 ขนาด40,000 BTU	1	เครื่อง	51,000	-	51,000	-	รายได้
57	อุปกรณ์บันทึกภาพผ่านเครือข่าย แบบ 16 ช่อง	2	ชุด	23,000	-	46,000	-	รายได้
58	กล้องโทรทัศน์วงจรปิดเครือข่าย แบบมุมมอง ความละเอียด 8 ล้านพิกเซล รุ่นDH-IPC	5	ชุด	9,500	-	47,500	-	รายได้
59	กล้องโทรทัศน์วงจรปิดเครือข่ายความละเอียด 4 ล้านพิกเซล	16	ชุด	7,500	-	120,000	-	รายได้
60	อุปกรณ์กระจายสัญญาณแบบ POE ขนาด 8 ช่อง	2	ชุด	1,900	-	3,800	-	รายได้
61	อุปกรณ์กระจายสัญญาณแบบ POE ขนาด 16 ช่อง	1	ชุด	3,500	-	3,500	-	รายได้
62	จอแสดงภาพขนาดไม่น้อยกว่า 40 นิ้ว	1	ชุด	14,000	-	14,000	-	รายได้
63	โต๊ะวางจอแสดงภาพ	1	ชุด	3,500	-	3,500	-	รายได้
64	กล้องถ่ายรูป DSLR พร้อมเลนส์	1	ชุด	33,900	-	33,900	-	รายได้
65	เก้าอี้นั่งโครงเหล็ก	50	ตัว	1,000	-	50,000	-	รายได้
66	อุปกรณ์บันทึกภาพผ่านเครือข่าย แบบ16 ช่อง	2	ชุด	23,000	-	46,000	-	รายได้
67	กล้องโทรทัศน์วงจรปิดชนิดเครือข่าย ความละเอียด 4 ล้านพิกเซล	16	ชุด	7,500	-	120,000	-	รายได้
68	อุปกรณ์กระจายสัญญาณ ขนาด 8 ช่อง	2	ชุด	1,900	-	3,800	-	รายได้
69	อุปกรณ์กระจายสัญญาณแบบ ขนาด 16 ช่อง	1	ชุด	3,500	-	3,500	-	รายได้



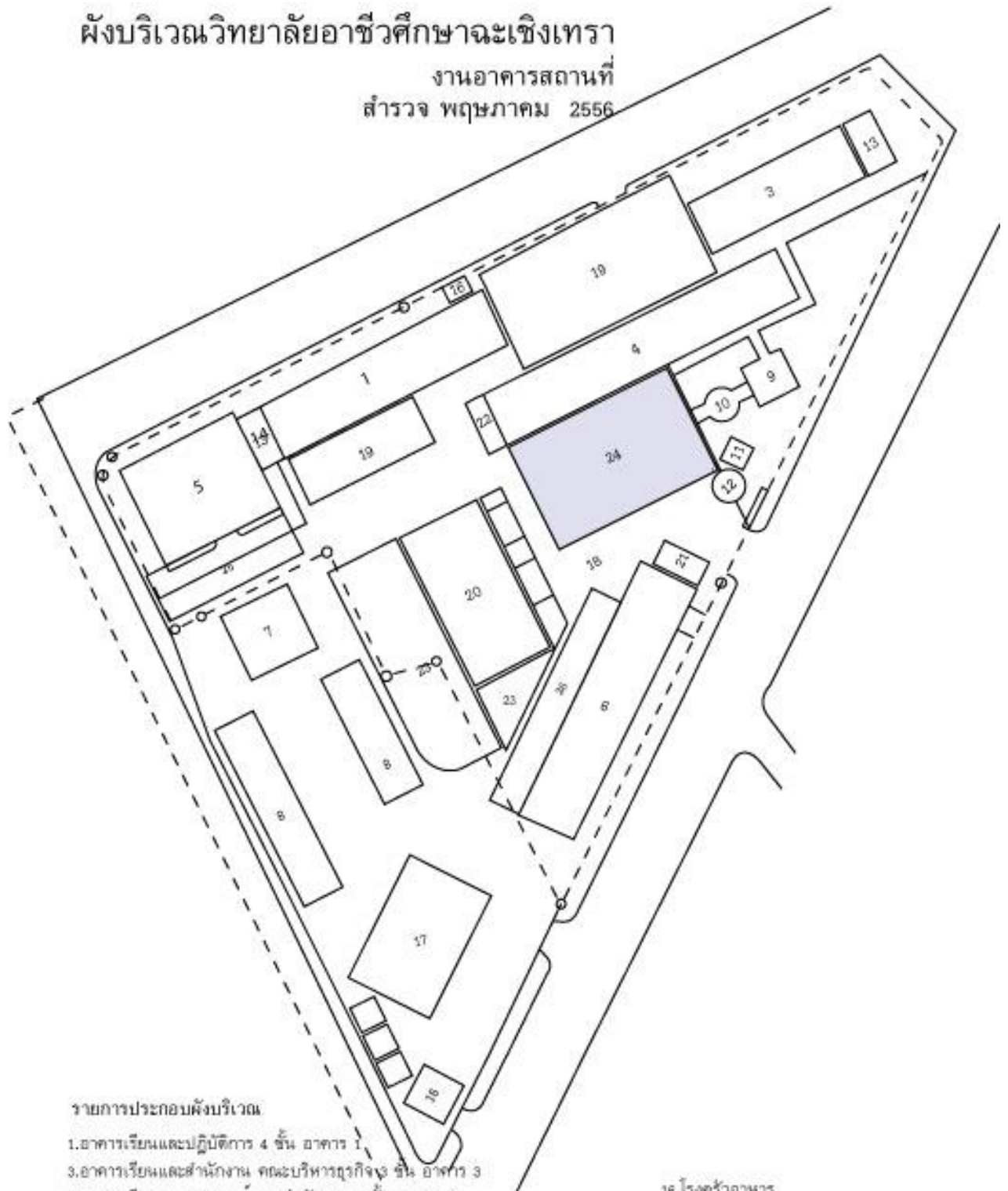
70	จอแสดงภาพ ขนาดไม่น้อยกว่า 40 นิ้ว	1	ชุด	14,000	-	14,000	-	รายได้
71	โต๊ะวางจอแสดงภาพ	1	ชุด	3,500	-	3,500	-	รายได้
72	ครุภัณฑ์โครงการพัฒนาทักษะด้านการสื่อสารภาษาอังกฤษ	1	ระบบ	1,613,750	-	1,613,750	-	รายได้
73	เครื่องปรับอากาศแบบแยกส่วนชนิดติดผนัง ยี่ห้อ เซ็นท	1	เครื่อง	11,682	-	11,682	-	รายได้
74	ชุดครุภัณฑ์คอมพิวเตอร์สำหรับงานตัดต่อวีดีโอ	1	ชุด	500,000	-	500,000	-	รายได้
75	คอมพิวเตอร์พกพา ยี่ห้อ HP	1	เครื่อง	19,900	-	19,900	-	รายได้
76	ครุภัณฑ์คอมพิวเตอร์สำหรับการจัดการวิดีโอสตีมมิ่ง	1	ชุด	500,000	-	500,000	-	รายได้
77	เตาอบร้อน รุ่น KXD-1A	1	ตัว	19,000	-	19,000	-	รายได้
78	เครื่องผสมอาหาร (เครื่องตีไข่) ขนาด 2.5 กก	1	เครื่อง	19,260	-	19,260	-	รายได้
79	เครื่องกวนกระทะสแตนเลสทรงลึก ขนาด 20 นิ้ว	1	เครื่อง	43,000	-	43,000	-	รายได้
80	เครื่องคอมพิวเตอร์ สำหรับงานประมวลผล แบบที่1	1	เครื่อง	22,000	-	22,000	-	รายได้

แบบรายงานผลการรับนักเรียน นักศึกษา ประจำปีการศึกษา 2564  
ระดับประกาศนียบัตรวิชาชีพ ( ปวช.,ปวส. )

จำนวนนักเรียน นักศึกษา ภาคเรียนที่ 1/2564				
ยอด ณ วันที่ 29 พฤศจิกายน 2564				
จำนวนนักเรียนประจำปีการศึกษา 2564				
ที่	ระดับชั้น	ชาย	หญิง	รวม
1	รวมปวช.1	117	423	540
2	รวมปวช.2	127	458	585
3	รวมปวช.3	79	373	452
4	รวมปวส.1	71	274	345
5	รวมปวส.2	74	236	310
	รวมทั้งสิ้น	<u>468</u>	<u>1764</u>	<u>2232</u>

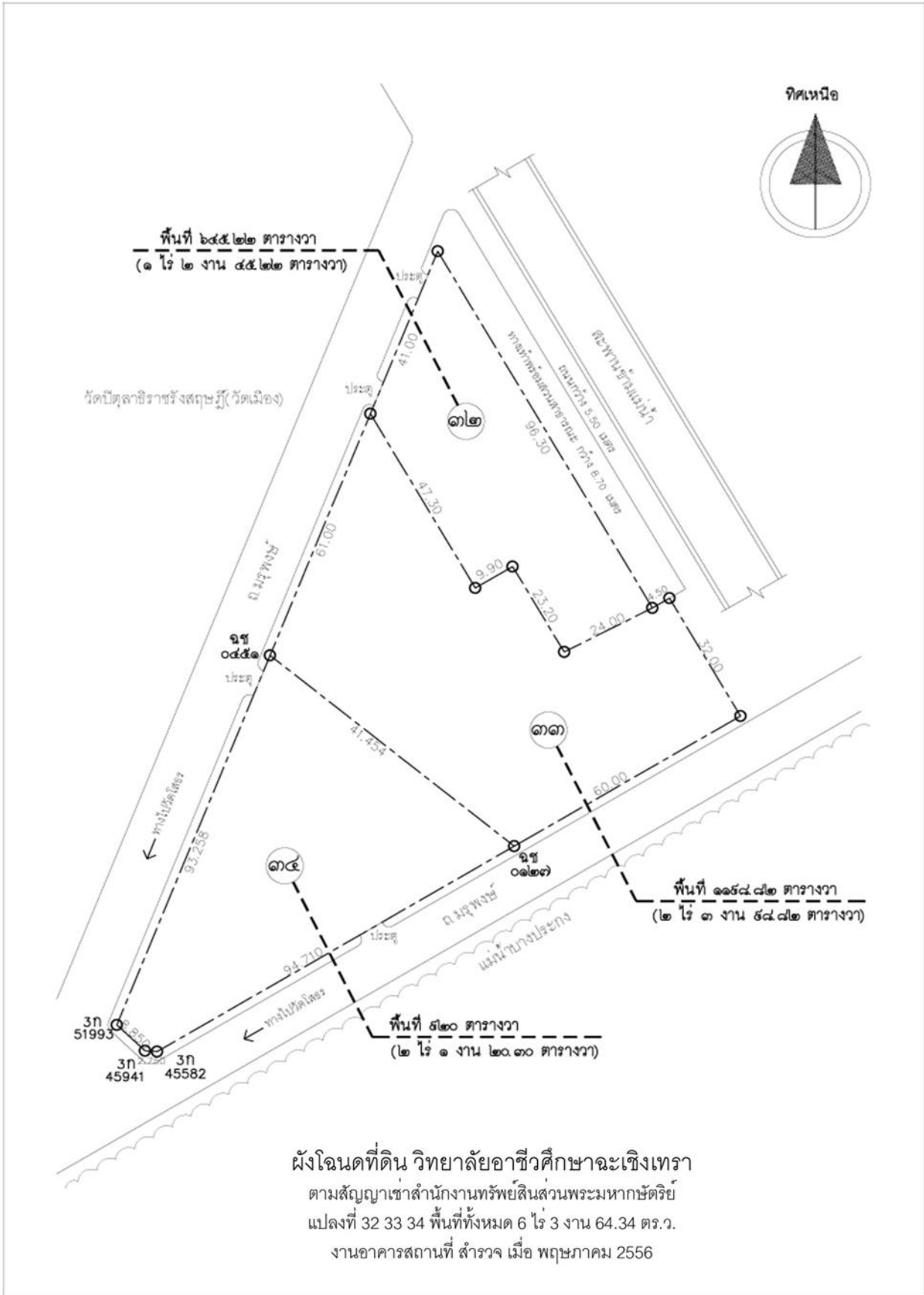
# ผังบริเวณวิทยาลัยอาชีวศึกษาจะเข้เฑร

งานอาคารสถานที่  
สำรวจ พฤษภาคม 2556



## รายการประกอบผังบริเวณ

1. อาคารเรียนและปฏิบัติการ 4 ชั้น อาคาร 1
3. อาคารเรียนและสำนักงาน คณะบริหารธุรกิจ 3 ชั้น อาคาร 3
4. อาคารเรียนอเนกประสงค์ และสำนักงาน 4 ชั้น อาคาร 4
5. อาคารเรียนและปฏิบัติการ คณะศิลปหัตถกรรม 5 ชั้น อาคาร 5
6. อาคารเรียนและปฏิบัติการ คณะศึกษาศาสตร์ 5 ชั้น อาคาร 6
7. หอศิลป์
8. โรงจอดรถ
9. หอพระ
10. เสาธง
11. ศาลพระภูมิ
12. เจดีย์
13. ห้องน้ำ-ห้องส้วม
14. ห้องน้ำ-ห้องส้วม
15. วานกาแฟ
16. โรงครัวอาหาร
17. อาคารไปรษณีย์
18. สนามกีฬาอเนกประสงค์
19. อาคารโรงอาหาร
20. อาคารศูนย์วิทยบริการ
21. ป้อมยาม, ปกครอง
22. ธนาคารโรงเรียน
23. บริเวณซุ่มหักพ่อน
24. บริเวณก่อสร้างหลังคาอเนกประสงค์
25. หลังคาถักแฉด
26. หลังคาถักแฉด



## รายชื่อสถานประกอบการ นักเรียน นักศึกษาฝึกงาน ปีการศึกษา 2564

ลำดับที่	รายชื่อสถานประกอบการ	หมายเลขโทรศัพท์
1	ที่ทำการไปรษณีย์พนมสารคาม	038 551 051
2	บริษัทบีทีซี ซูเปอร์เซ็นเตอร์ จำกัด (มหาชน) สาขาฉะเชิงเทรา	038 536 010
3	บริษัทกรุงเทพประกันภัย สาขาวัดสมาน	038-778987
4	องค์การบริหารส่วนตำบลหนองแหน	038 523 154
5	บริษัทสายไฟฟ้าบางกอกเคเบิ้ล	038 577 266
6	บริษัทอุตสาหกรรมคอมเพรสเซอร์ไทย จำกัด	038 593 062
7	บริษัท ภ.คอนเซ็ปท์คาร์ จำกัด	081 629 3021
8	บริษัท แอล เอ็ม จี ประกันภัย จำกัด	02 661 6000
9	บริษัท สุภาภรณ์พลังงาน จำกัด	038 589 552
10	บริษัท โรงสีเก่งการพานิชผล 2001 จำกัด	038 973 028
11	บริษัท ไทยนินเพอร์ส เมทัล จำกัด	038 575 368
12	บริษัท ไมโครชิพ เทคโนโลยี (ไทยแลนด์) จำกัด สาขาสุวินทวงศ์	038 857 119 ต่อ 45
13	เทศบาลตำบลแปลงยาว	038 589 425
14	เรือนจำกลางจังหวัดฉะเชิงเทรา	038 510 113
15	บริษัท เฮอริเทจ ฮอนด้า ออโตโมบิล จำกัด	038 088 333
16	ร้านขนมบ้านอู่ม สาขา ๒	038 596 749
17	สำนักงานสหกรณ์จังหวัดฉะเชิงเทรา	038 511 243
18	สำนักงานสรรพากรพื้นที่ สาขาบ้านโพธิ์	038 587 157
19	บริษัทไมโครชิพ เทคโนโลยี (ไทยแลนด์)	038 857 119
20	ร้านเซเว่นอีเลฟเว่น สาขาดอนทอง	027-117744
21	องค์การบริหารส่วนตำบลลาดกระทิง	038 136 252
22	ร้านเซเว่นอีเลฟเว่น สาขาบ้านใหม่	0810 226 671
23	องค์การบริหารส่วนตำบลหนองจอก	038 578 702
24	ร้านเซเว่นอีเลฟเว่น สาขาศุภกิจ	027117744
25	โรงเรียนวัดคลองเจ้า	038 845 919
26	ร้านเซเว่นอีเลฟเว่น สาขา ปตท.คลอง ๑๘	038-411478
27	ร้านสวีตตี้ เฮ้าส์	094 550 5699
28	โรงแรมเรนเนซองส์กรุงเทพฯ ราชประสงค์	02 125 5000
29	เทศบาลตำบลดอนเกาะกา	038 502 086
30	บริษัท ไทยนินเพอร์สเมทัล จำกัด	038 575 368
31	บริษัท ลิกมันไลท์ติ้ง จำกัด	02 321 8211
32	บริษัท นวพล อินด์สทรี จำกัด	038 592 143
33	บริษัท ไฮกูดส์ โปรดักส์ จำกัด	061 945 9456
34	บริษัท ลอยัล ไฮเฮลียง คอปเปอร์ (ประเทศไทย) จำกัด	02-3737799

ลำดับที่	รายชื่อสถานประกอบการ	หมายเลขโทรศัพท์
35	บริษัท ชุนหลี่ ยูโรคาร์ จำกัด	038 518 706
36	บริษัท ไทยสตาร์ไลท์ แมนูแฟคเจอร์ริง จำกัด	038 559 200
37	บริษัท เอเอเอ แมนูแฟคเจอร์ริง จำกัด	02 396 1568
38	สำนักงานที่ดินจังหวัดฉะเชิงเทรา สาขาบางคล้า	038 541 064
39	บริษัท ไฮคิวผลิตภัณฑ์อาหาร จำกัด	038 593 530
40	โรงแรมพญาปาร์ค	038 251 201
41	บริษัท เอส เอฟ คอร์ปอเรชั่น จำกัด (มหาชน)	038-577988
42	บริษัท สยามพีเอส อินเทอร์เน็ตเนชั่นแนล	038 595 179
43	ธนาคารเพื่อการเกษตรและสหกรณ์การเกษตร สาขาแปลงยาว	038 851 082
44	เทศบาลตำบลหัวสำโรง	038 853 104
45	ธนาคารออมสิน สาขาถนนมหาจักรพรรดิ	038 812 589
46	สำนักงานทรัพย์สินส่วนพระมหากษัตริย์จังหวัดฉะเชิงเทรา	038 511 345
47	ร้าน เคเอฟซี สาขาบึงสีชะฉะเชิงเทรา	02 018 2200
48	บริษัท ชาร์ฟ แอพพลายแอนซ์ (ประเทศไทย) จำกัด	038 538 663
49	คลังเขต ๒ จังหวัดฉะเชิงเทรา	038 514 913
50	บริษัท พลัส-อัพเซ็นเตอร์ จำกัด	086 334 7605
51	แขวงทางหลวงฉะเชิงเทรา	038 511 015
52	บริษัท โตโยต้าฉะเชิงเทรา จำกัด	038 090 500
53	ศาลจังหวัดฉะเชิงเทรา	038 511 039
54	องค์การบริหารส่วนตำบลบางสวน	038 282 523
55	บริษัทมารูอิ ซิม (ไทยแลนด์)	063 207 7522
56	บริษัทพีซีเอสตีล แอนด์ คอนสตรัคชั่น จำกัด	038 845 970
57	ร้านโชคชัยอลูมิเนียม	038-511538
58	บริษัท เค เอ ที ซัพพลาย แอนด์ เอ็นจิเนียริง จำกัด	094 452 3336
59	บริษัท เรเกนวัลด์ เทรด จำกัด	038 134 355
60	The Landmark Bangkok	02 254 0404
61	การไฟฟ้าส่วนภูมิภาคจังหวัดฉะเชิงเทรา	038 130 222
62	บริษัท ไดโตแมน แฟคเจอร์ริง (ประเทศไทยจำกัด)	038 093 586
63	บริษัท พัฒนาคุณภาพวิชาการ จำกัด	02 243 8000
64	องค์การบริหารส่วนตำบลบ้านใหม่	0-3359-0336
65	บริษัท เอส พี เอส อินเทอร์เน็ต จำกัด (ส.ประภาศิลป์)	0-3884-7730-47
66	ธนาคารกรุงไทย สาขาโรบินสันฉะเชิงเทรา	038 564 179
67	เทศบาลตำบลเทพราช	038 595 633
68	สำนักงาน นิคมอุตสาหกรรม TFD	02 676 4031
69	เทศบาลตำบลหนองใหญ่	038 219 479
70	องค์การบริหารส่วนตำบลแหลมประดู่	038 516 384

ลำดับที่	รายชื่อสถานประกอบการ	หมายเลขโทรศัพท์
71	ห้างหุ้นส่วนจำกัด ซี.บี.เพนท์	038 845 039
72	บริษัท นูทริกซ์ จำกัด (มหาชน)	038 593 116
73	บริษัท โตโยต้าวันจำกัด สาขาBP&SURE	038 500 555
74	บริษัท เอชเอสแอล คาร์ตอนส์ จำกัด	038 847 507
75	ธนาคารเพื่อการเกษตรและสหกรณ์การเกษตร (ธ.ก.ส.) สาขาพนมสารคาม	038 551 488
76	เทศบาลเมืองฉะเชิงเทรา	038 511 027
77	ร้านล้านแบบดีไซน์	085 394 2840
78	ร้านโสธรินทร์ อิงค์เจ็ท แอนด์ โฟโต้	086-4860019
79	ร้านสีสีโฆษณา	038 516 980
80	ร้านนิธิภัทร์ อาร์ต	086 351 5239
81	ร้าน PIN รุ่งเรืองกิจ	084-5995578
82	ร้านตะขบ อิงค์เจ็ท	089 543 1313
83	บริษัท โฟกัสไซน์เทค จำกัด (สำนักงานใหญ่)	089 543 1313
84	ร้าน ศิริศิลป์	038 514 040
85	ร้าน เอ พลัส อิงค์เจ็ท แอนมีเดีย	061 585 7215
86	ร้าน Nongchok inkjet	086 555 3466
87	บริษัท อีซูซู มอเตอร์ (ประเทศไทย) จำกัด	038 575 202
88	ร้านเซเว่นอีเลฟเว่น สาขาบางบ่อแปลงยาว	038-547225
89	เทศบาลตำบลลาดขวาง	038 088 347
90	สำนักงานทะเบียนอำเภอประจันตคาม	0 3729 1222
91	บริษัท สหทองคำ เอ็นจิเนียริง จำกัด	038 850 584
92	บริษัท แอคเคาน์ติ้ง อินฟอร์เมชั่นเซอร์วิส จำกัด	02 337 5973
93	บริษัท แอทคอนกรีต (คอนกรีตผสมเสร็จ)	098 286 7935
94	บริษัท ตรีจุฑา แมชชีนเนอร์รี่ จำกัด	08-2207-7100
95	กรมการทางบางคล้า	0-3854-1200
96	บริษัท ธรรมรักษ์อโต้พาร์ท จำกัด (สำนักงานใหญ่)	038 088 250
97	ธนาคารออมสิน สาขาบางน้ำเปรี้ยว	038 581 394
98	ธนาคารเพื่อการเกษตรและสหกรณ์การเกษตร สาขาฉะเชิงเทรา	038 511 206
99	บริษัท สรรพกิจธุรกิจ จำกัด	038 981 777
100	ธนาคารออมสิน สาขาบางคล้า	038 541 076
101	แมคโดนัลด์ เอสโซ่บ้านโพธิ์	038577107
102	โรงพยาบาลพนมสารคาม	038 551 444
103	บริษัท เบสท์เทค แอนด์ เอ็นจิเนียริง จำกัด	038 856 576
104	บริษัท แฟมิลีเยนยนต์	038 981 399
105	ธนาคารเพื่อการเกษตรและสหกรณ์การเกษตร สาขาดงน้อย	038 563 377
106	บริษัทโตโยต้า ทรานสปอร์ต (ประเทศไทย) จำกัด	02 755 0652

ลำดับที่	รายชื่อสถานประกอบการ	หมายเลขโทรศัพท์
107	สำนักงานอัยการจังหวัดฉะเชิงเทรา	038 511 012
108	บริษัทจินปาว พรินซ์อินดัสทรี จำกัด	02 709 2667



สถานประกอบการที่ทำความร่วมมือกับวิทยาลัยอาชีวศึกษาฉะเชิงเทรา  
ปีงบประมาณ 2564 จำนวน 11 แห่ง

ชื่อสถานที่ประกอบการ	เรื่อง	ผู้ลงนาม	วัน/เดือน/ปี	สถานที่
1.บริษัท สี่พระยาก่อสร้าง จำกัด	<p>- เพื่อร่วมจัดการอาชีวศึกษาระดับปริญญาตรี หลักสูตรเทคโนโลยีบัณฑิต สายเทคโนโลยีหรือสายปฏิบัติการเทคโนโลยีบัณฑิต สาขาวิชาการจัดการสำนักงาน</p> <p>- เพื่อผลิตและพัฒนากำลังคนให้สอดคล้องกับ นโยบายของรัฐบาล ตามความต้องการของสถานประกอบการ และตลาดแรงงาน</p>	<p>นายศิริ จันบำรุง ผู้อำนวยการสถาบันการอาชีวศึกษาภาคกลาง ๓ นายวัชร จิรังบุญกุล ประธานกรรมการบริหารบริษัท สี่พระยาก่อสร้าง จำกัด</p>	22 ต.ค.2563	ณ ห้องประชุมใหญ่ บริษัท สี่พระยาก่อสร้าง จำกัด

ชื่อสถานที่ประกอบการ	เรื่อง	ผู้ลงนาม	วัน/เดือน/ปี	สถานที่
2. บริษัทสี่พระยาเฟอร์นิเจอร์ จำกัด	<p>- เพื่อร่วมจัดการอาชีวศึกษาระดับปริญญาตรี หลักสูตรเทคโนโลยีบัณฑิต สายเทคโนโลยีหรือสายปฏิบัติการเทคโนโลยีบัณฑิต สาขาวิชาการจัดการสำนักงาน</p> <p>- เพื่อผลิตและพัฒนากำลังคนให้สอดคล้องกับ นโยบายของรัฐบาล</p> <p>ตามความต้องการของสถานประกอบการ และตลาดแรงงาน</p>	<p>นายศิริ จันบำรุง ผู้อำนวยการสถาบันการอาชีวศึกษาภาคกลาง ๓ นายสุรินทร์ พงศ์อัจฉริย์ ผู้จัดการโรงงานบริษัทสี่พระยาเฟอร์นิเจอร์ จำกัด</p>	22 ต.ค.2563	ณ ห้องประชุมใหญ่ บริษัทสี่พระยาก่อสร้าง จำกัด

ชื่อสถานที่ประกอบการ	เรื่อง	ผู้ลงนาม	วัน/เดือน/ปี	สถานที่
3.บริษัท เทคโนโลยี จำกัด	<p>- เพื่อร่วมจัดการอาชีวศึกษาระดับปริญญาตรี หลักสูตรเทคโนโลยีบัณฑิต สายเทคโนโลยีหรือสายปฏิบัติการเทคโนโลยีบัณฑิต สาขาวิชาการจัดการสำนักงาน</p> <p>- เพื่อผลิตและพัฒนากำลังคนให้สอดคล้องกับ นโยบายของรัฐบาล ตามความต้องการของสถานประกอบการ และตลาดแรงงาน</p>	<p>นายศิริ จันบำรุง ผู้อำนวยการสถาบันการอาชีวศึกษาภาคกลาง ๓ นายชาญชัย สติรมนวงศ์ กรรมการบริษัท บริษัท เทคโนโลยี จำกัด</p>	22 ต.ค.2563	ณ ห้องประชุมใหญ่ บริษัท สีพระยาก่อสร้าง จำกัด

ชื่อสถานที่ประกอบการ	เรื่อง	ผู้ลงนาม	วัน/เดือน/ปี	สถานที่
4.บริษัท เอส เครน จำกัด	<p>- เพื่อร่วมจัดการอาชีวศึกษา ระดับปริญญาตรี หลักสูตร เทคโนโลยีบัณฑิต สาย เทคโนโลยีหรือสายปฏิบัติการ เทคโนโลยีบัณฑิต สาขาวิชา การจัดการสำนักงาน</p> <p>- เพื่อผลิตและพัฒนากำลังคน ให้สอดคล้องกับ นโยบายของ รัฐบาล ตามความต้องการของ สถานประกอบการ และ ตลาดแรงงาน</p>	<p>นายศิริ จันบำรุง ผู้อำนวยการสถาบันการ อาชีวศึกษาภาคกลาง ๓ นายอร่ามสิริ ศิริรุ่งเรืองสาร กรรมการบริษัท บริษัท เอส เครน จำกัด</p>	22 ต.ค.2563	ณ ห้องประชุมใหญ่ บริษัท สีพระยาก่อสร้าง จำกัด

ชื่อสถานที่ประกอบการ	เรื่อง	ผู้ลงนาม	วัน/เดือน/ปี	สถานที่
5.บริษัท พีรพาสท์ แอนด์ จี อาร์ ซี เทค จำกัด	<p>- เพื่อร่วมจัดการอาชีวศึกษา ระดับปริญญาตรี หลักสูตร เทคโนโลยีบัณฑิต สาย เทคโนโลยีหรือสายปฏิบัติการ เทคโนโลยีบัณฑิต สาขาวิชา การจัดการสำนักงาน</p> <p>- เพื่อผลิตและพัฒนา กำลังคนให้สอดคล้องกับ นโยบายของรัฐบาล ตาม ความต้องการของสถาน ประกอบการ และ ตลาดแรงงาน</p>	<p>นายศิริ จันบำรุง ผู้อำนวยการสถาบันการ อาชีวศึกษาภาคกลาง ๓ นายวรพจน์ สุดสงวน ผู้จัดการโครงการ บริษัท พีร พาสท์ แอนด์ จี อาร์ ซี เทค จำกัด</p>	22 ต.ค.2563	ณ ห้องประชุมใหญ่ บริษัท สีพระยาก่อสร้าง จำกัด

ชื่อสถานที่ประกอบการ	เรื่อง	ผู้ลงนาม	วัน/เดือน/ปี	สถานที่
6. บริษัท อาซาฮี เทค (ไทยแลนด์) จำกัด	<p>- เพื่อร่วมจัดการอาชีวศึกษา ระดับปริญญาตรี หลักสูตร เทคโนโลยีบัณฑิต สาย เทคโนโลยีหรือสาย ปฏิบัติการเทคโนโลยีบัณฑิต สาขาวิชาการจัดการ สำนักงาน</p> <p>- เพื่อผลิตและพัฒนา กำลังคนให้สอดคล้องกับ นโยบายของรัฐบาล ตาม ความต้องการของสถาน ประกอบการ และ ตลาดแรงงาน</p>	<p>นายศิริ จันบำรุง ผู้อำนวยการสถาบันการ อาชีวศึกษาภาคกลาง ๓ MR.KURIYAMA KEN กรรมการผู้จัดการ</p>	23 ต.ค.2563	ณ บริษัท อาซาฮี เทค (ไทยแลนด์) จำกัด

ชื่อสถานที่ประกอบการ	เรื่อง	ผู้ลงนาม	วัน/เดือน/ปี	สถานที่
7.บริษัท ซีพี ออลล์ จำกัด (มหาชน)	ร่วมกันพัฒนาการผลิตกำลังคน เพื่อเป็นพื้นฐานในการพัฒนา เศรษฐกิจและสังคมของ ประเทศ	ดร.สุพจน์ ทองเหลือง ผู้อำนวยการ นายโตมร จันทรา ผู้จัดการทั่วไป	1 ก.พ.2564	ณ บริษัท ซีพี ออลล์ จำกัด (มหาชน)
8. บริษัท สยาม เทรตเวลล์ จำกัด	ร่วมจัดการอาชีวศึกษา จัดการ เรียนการสอนในระดับ ปวส. สาขาวิชาการบัญชี และ สาขาวิชาการตลาด	ดร.สุพจน์ ทองเหลือง ผู้อำนวยการ นายเทอดศักดิ์ ตันยะบุตร กรรมการ	31 ส.ค. 2564	ณ วิทยาลัยอาชีวศึกษา ฉะเชิงเทรา และ บริษัท สยาม เทรตเวลล์ จำกัด (ออนไลน์)

9. บริษัท สยามทาโก้ จำกัด	ร่วมจัดการอาชีวศึกษา จัดการ เรียนการสอนในระดับ ปวส. สาขาวิชาอาหารและโภชนาการ	ดร.สุพจน์ ทองเหลือง ผู้อำนวยการ นายณัฐพงษ์ บุญมี ผู้จัดการฝ่ายทรัพยากรบุคคล	31 ส.ค. 2564	ณ วิทยาลัยอาชีวศึกษา ฉะเชิงเทรา และ บริษัท สยามทาโก้ จำกัด (ออนไลน์)
10. บริษัท สยาม คริสตัล ไรซ์ จำกัด	ร่วมจัดการอาชีวศึกษา จัดการ เรียนการสอนในระดับ ปวส. สาขาวิชาการบัญชี และสาขา การจัดการสำนักงาน	ดร.สุพจน์ ทองเหลือง ผู้อำนวยการ นายพรชัย โตนิตวิวงศ์ กรรมการผู้จัดการบริษัทฯ	31 ส.ค. 2564	ณ วิทยาลัยอาชีวศึกษา ฉะเชิงเทรา และ บริษัท สยาม คริสตัล ไรซ์ จำกัด (ออนไลน์)



11. บริษัท นับหนึ่ง	ร่วมจัดการอาชีวศึกษา จัดการ เรียนการสอนในระดับ ปวส. สาขาวิชาอาหารและโภชนาการ	ดร.สุพจน์ ทองเหลือง ผู้อำนวยการ นายวรุฒิ นวลกลาง Chief Executive Officer	31 ส.ค. 2564	ณ วิทยาลัยอาชีวศึกษา ฉะเชิงเทรา และ บริษัท นับหนึ่ง (ออนไลน์)
---------------------	--	---	--------------	--

## สภาพทั่วไปจังหวัดเชิงเทรา



**ภาพโบสถ์** หมายถึง พระอุโบสถวัดโสธรวรารามวรวิหาร เป็นที่ประดิษฐานพระพุทธรูปอันเป็นพระพุทธรูปสำคัญของจังหวัดฉะเชิงเทราวัดโสธรวรารามวรวิหาร เดิมมีชื่อว่า “วัดหงส์” มีหลักฐาน สร้างขึ้นตั้งแต่สมัยกรุงศรีอยุธยาตอนปลาย โดยมีประวัติที่เล่าสืบทอดกันมายาวนาน และเมื่อเวลาผ่านไป แม่น้ำบางปะกงไหลกัดเซาะตลิ่งพังลงมา วัดหงส์จึงหมดไป จึงมีการสร้างวัดขึ้นใหม่ วัดโสธรวรารามวรวิหาร เป็นวัดเก่าแก่คู่บ้านคูเมืองฉะเชิงเทรา เป็นที่ประดิษฐานหลวงพ่พุทธรูปอันเป็นที่เคารพสักการะของชาวแปดริ้ว และคนต่างบ้านต่างเมืองมาแต่อดีตกาลตั้งอยู่บนถนนสายมรุพงษ์ ห่างจากตลาดกลางเมืองประมาณ 2 กิโลเมตร วัดนี้แต่เดิมเป็นวัดราษฎร์ สร้างขึ้นตอนปลายของกรุงศรีอยุธยา ตามประวัตินั้นแต่แรกมีชื่อว่า “วัดหงส์” เพราะมี “เสาหงส์” อยู่ในวัด เป็นเสาสูงมียอดเป็นตัวหงส์อยู่บนปลายเสา ต่อมาหงส์บนยอดเสาคหักตกลงมาเหลือแต่เสา และมีผู้เอากิ่งขึ้นไปแขวนแทน จึงได้ชื่อว่า “วัดเสาธง” ครั้นเมื่อเสาธงหักเป็นสองท่อน จึงเรียกชื่อใหม่ว่า “วัดเสาธงทอน” ส่วนชื่อ “วัดโสธร” อันมีความหมายว่า “บริสุทธิ์” และ “ศักดิ์สิทธิ์” นั้น เรียกตามพระนามของพระพุทธรูป หรือหลวงพ่โสธรซึ่งได้มาประดิษฐานในวัดนี้

ในภายหลังวัดโสธรได้รับพระราชทานจากพระบาทสมเด็จพระเจ้าอยู่หัวภูมิพลอดุลยเดช ยกขึ้นเป็นพระอารามหลวงชั้นตรี ชนิดวรวิหาร มีนามว่า “วัดโสธรวรารามวรวิหาร” เมื่อวันที่ 8 สิงหาคม พ.ศ.2501 ความจริงวัดโสธรแห่งนี้สร้างขึ้นเมื่อปีใด ก็ไม่มีหลักฐานที่แน่นอน เพียงแต่ทราบว่าเป็นสมัยกรุงศรีอยุธยาตอนปลาย เท่านั้นเอง แล้วก็สร้างในสมัยเดียวกับหลวงพ่อบ้านแหลม ที่แม่กลองหรือสมุทรสงคราม ที่มีผู้คนบูชากราบไหว้ เพราะความศักดิ์สิทธิ์เช่นเดียวกันประวัติพระอุโบสถหลวงพ่โสธร หลังใหม่ เนื่องจากพระอุโบสถหลังเก่าของวัดมีสภาพทรุดโทรมและคับแคบ ซึ่งหลวงพ่พุทธรูปประทับอยู่ในโบสถ์หลังเก่าที่มีขนาดเล็ก ร่วมกับพระพุทธรูปอื่นๆ 18 องค์ จนกระทั่งในปี พ.ศ. 2509 พระบาทสมเด็จพระเจ้าอยู่หัวภูมิพลอดุลยเดช (รัชกาลที่ 9) เสด็จพระราชดำเนินมาที่วัดแห่งนี้ ทรงมีพระราชปรารภเรื่องความคับแคบของพระอุโบสถเดิม ซึ่งพระจริปญโญ ด.เจียม กุลละวณิชย์ (หลวงพ่เจียม) อดีตเจ้าอาวาสจึงได้รวบรวมเงินบริจาค เพื่อจัดซื้อที่ดินสำหรับสร้างพระอุโบสถหลังใหม่ พระบาทสมเด็จพระเจ้าอยู่หัวฯ ทรงพระมหากรุณาธิคุณโปรดเกล้าฯ ให้สมเด็จพระเทพรัตนราชสุดาฯ สยามบรมราชกุมารี ทรงเป็นองค์ประธานการสร้าง และทรงเป็นผู้กำกับดูแลงานสร้างพระอุโบสถหลังใหม่

ลักษณะพระอุโบสถหลังใหม่เป็นแบบรัตนโกสินทร์ประยุกต์ พระบาทสมเด็จพระเจ้าอยู่หัวฯ ได้เสด็จพระราชดำเนิน ทรงประกอบพิธีวางศิลาฤกษ์ เมื่อ พ.ศ. 2531 และทรงประกอบพิธียกยอดฉัตรทองคำ น้ำหนัก 77 กิโลกรัม ประดิษฐานเหนือยอดมณฑป เมื่อวันที่ 5 กันยายน พ.ศ. 2539 สมเด็จพระเทพรัตนราชสุดาฯ สด็จมาทรงตัดหวายลูกนิมิต เมื่อวันที่ 30 สิงหาคม พ.ศ. 2549 นับเป็นที่ปลื้มปิติของชาวฉะเชิงเทรา อย่างหาที่เปรียบมิได้ ทั้งนี้ทุนทรัพย์ที่ใช้ในการก่อสร้างอุโบสถหลังใหม่นี้ เป็นเงินบริจาคจากประชาชนทั้งหมด ไม่ได้ใช้งบประมาณแผ่นดินแต่ประการใด

### คำขวัญประจำจังหวัด

แม่น้ำบางปะกงแหล่งชีวิต พระศักดิ์สิทธิ์หลวงพ่อโสธรพระยาศรีสุนทรปราชญ์ภาษาไทย อ่างฤๅไนป่าสมบูรณ์

### ลักษณะภูมิประเทศ

จังหวัดฉะเชิงเทราตั้งอยู่ทางทิศตะวันออกของประเทศไทย บริเวณลุ่มแม่น้ำบางปะกงอยู่ระหว่างเส้นรุ้งที่ 13 - 33 องศาเหนือ และเส้นแวงที่ 101 - 127 องศาตะวันออก มีพื้นที่ 5,351 ตารางกิโลเมตร หรือประมาณ 3,3 ล้านไร่ คิดเป็น ร้อยละ 13.8 ของเนื้อที่ทั้งหมดของภาคตะวันออก อยู่ห่างจากกรุงเทพมหานคร ไปตามทางหลวงหมายเลข 304 ประมาณ 75 กิโลเมตร หรือตามเส้นทางรถไฟสายตะวันออก 61 กิโลเมตร โดยมีอาณาเขตติดต่อจังหวัดใกล้เคียงดังนี้

- ทิศเหนือ ติดต่อกับ จังหวัดนครนายกและจังหวัดปราจีนบุรี
- ทิศใต้ ติดต่อกับ จังหวัดจันทบุรี จังหวัดชลบุรี และอ่าวไทย
- ทิศตะวันออก ติดต่อกับ จังหวัดสระแก้ว
- ทิศตะวันตก ติดต่อกับ จังหวัดสมุทรปราการ กรุงเทพมหานคร และจังหวัดประทุมธานี

สภาพภูมิประเทศสามารถจำแนกความแตกต่างตามความสูงของพื้นที่เป็น 3 ลักษณะคือ

สภาพภูมิประเทศของจังหวัดฉะเชิงเทรา มีความสูงเหนือระดับน้ำทะเลปานกลางเฉลี่ย 69.42 เมตร สามารถจำแนกความแตกต่างตามความสูงของพื้นที่เป็น 3 ลักษณะคือ



1. บริเวณที่ราบลุ่ม แม่น้ำบางปะกงและที่ราบทั่วไปส่วนใหญ่จะอยู่ทางด้านตะวันตกของจังหวัดอันประกอบด้วย อำเภอมะเมือง, บางน้ำเปรี้ยว, บ้านโพธิ์, บางคล้า, บางปะกง, แพลงยาว, ราชสาส์นและบางส่วนของอำเภอนมสารคาม ทั้งนี้ใน 5 อำเภอดังกล่าวมีแม่น้ำบางปะกงไหลผ่านก่อนออกสู่อ่าวไทย



2. บริเวณ พื้นที่สองฝั่งแม่น้ำบางปะกงและที่ราบลูกฟูกคลื่นลอนลาดเป็นพื้นที่สองฝั่งแม่น้ำบางปะกงมีความสมบูรณ์สูงลักษณะเป็นดินตะกอนทับถมมาเป็นเวลานานตามแม่น้ำบางปะกงไหลผ่านความสูงเหนือระดับน้ำทะเลเฉลี่ย 4 - 20 เมตร โดยมีพื้นที่ประมาณ 360,250 ไร่ พื้นที่ส่วนใหญ่เหมาะแก่การทำนา ทำสวน ทำไร่ และเลี้ยงสัตว์ พื้นที่จะอยู่ในเขตอำเภอพนมสารคามและราชสาส์นบางส่วนของอำเภอบางคล้า กิ่งอำเภอลองเชื่อน อำเภอเมือง และอำเภอบ้านโพธิ์



3. บริเวณที่ราบสูงและเขตภูเขาด้านตะวันออกบริเวณนี้จะมีความสูงเฉลี่ยระหว่าง 100 - 200 เมตร เป็นพื้นที่ราบสลับกับภูเขามิป่าไม้ ต้นน้ำลำธาร สภาพดินเหมาะแก่การทำไร่ แต่มีพื้นที่บางส่วนเป็นดินร่วนปนทรายและดินลูกรัง จะอยู่ในเขตอำเภอสนามชัยเขตและบางส่วนของอำเภอท่าตะเกียบ พนมสารคาม และแปลงยาว จะครอบคลุมพื้นที่ประมาณ 1.785 ล้านไร่