



สรุปรายงานผลข้อมูลสารสนเทศเพื่อบริหารสถานศึกษา
วิทยาลัยอาชีวศึกษาฉะเชิงเทรา
ประจำปีการศึกษา **๒๕๖๑**



งานข้อมูลสารสนเทศ ฝ่ายแผนงานและความร่วมมือ
วิทยาลัยอาชีวศึกษาฉะเชิงเทรา
สถาบันการอาชีวศึกษาภาคกลาง๓
สำนักงานคณะกรรมการการอาชีวศึกษา

คำนำ

รายงานข้อมูลสารสนเทศเพื่อการบริหาร วิทยาลัยอาชีวศึกษาฉะเชิงเทรา ประจำปีการศึกษา ๒๕๖๑ งานศูนย์ข้อมูลสารสนเทศ ฝ่ายแผนงานและความร่วมมือ วิทยาลัยอาชีวศึกษาฉะเชิงเทรา ได้จัดทำขึ้นเพื่อเป็นเอกสารรวบรวมข้อมูลเผยแพร่ต่างๆ ของวิทยาลัยฯ ซึ่งข้อมูลส่วนใหญ่ประกอบด้วย ข้อมูลทั่วไปของสถานศึกษา ข้อมูลหลักสูตรการจัดการเรียนการสอน ข้อมูลบุคลากร ข้อมูลนักเรียน,นักศึกษา ข้อมูลงบประมาณและการเงิน ข้อมูลเศรษฐกิจและสังคมของจังหวัดฉะเชิงเทรา

อนึ่ง งานข้อมูลสารสนเทศ ขอขอบคุณหน่วยงานและองค์กรต่างๆตลอดจนบุคลากรของทุกฝ่าย ภายในวิทยาลัย ที่ให้ความร่วมมือในการให้ข้อมูลต่างๆ เป็นอย่างดี

สารบัญ

ข้อมูลสถานศึกษา.....	1
เจดีย์ประจำวิทยาลัย	2
ข้อมูลเกี่ยวกับวิทยาลัย	3-5
เกียรติประวัติและความภาคภูมิใจ.....	6-11
ผู้บริหารอาชีวศึกษาฉะเชิงเทรา.....	12-13
หลักสูตรและการจัดการเรียนการสอน.....	14-15
ข้อมูลบุคลากร.....	16-20
ข้อมูลงบประมาณและการเงิน.....	21-34
ข้อมูลครุภัณฑ์.....	35-42
ข้อมูลนักเรียน,นักศึกษา.....	43
ข้อมูลอาคารสถานที่.....	44-45
ข้อมูลสถานประกอบการตลาดแรงงาน.....	46-55
ข้อมูลเศรษฐกิจและสังคมของจังหวัดฉะเชิงเทรา.....	56-58

ข้อมูลสถานศึกษา

วิสัยทัศน์ (Vision)

มุ่งพัฒนาองค์กรให้เป็นศูนย์กลางจัดการศึกษาวิชาชีพที่ทันสมัย เพื่อผลิตกำลังคนคุณภาพใน ศตวรรษที่ 21

พันธกิจ

1. เพื่อยกระดับคุณภาพวิทยาลัยในทุกด้าน ทั้งระบบบริหารงานคุณภาพและการจัดการทรัพยากรให้มีประสิทธิภาพสูงสุดโดยคำนึงหลักปรัชญาของเศรษฐกิจพอเพียง ทำนุบำรุงชาติ ศาสนาพระมหากษัตริย์ อนุรักษ์วัฒนธรรมประเพณี ทรัพยากรธรรมชาติ สิ่งแวดล้อม และมีความรับผิดชอบต่อสังคม
2. เพื่อพัฒนาการศึกษาวิชาชีพเป็นศูนย์กลางการเรียนรู้ที่ทันสมัยด้วยหลักสูตรฐานสมรรถนะ อย่างหลากหลายตามความต้องการของสถานประกอบการทั้งในประเทศและต่างประเทศ ปฏิรูปกระบวนการเรียนรู้ที่มีประสิทธิภาพส่งเสริมการวิจัย สิ่งประดิษฐ์ นวัตกรรม
3. เพื่อผลิตกำลังคนอาชีวศึกษา ระดับ ปวช. ปวส. และปริญญาตรีสายเทคโนโลยีที่มีสมรรถนะวิชาชีพ เชี่ยวชาญ มีทักษะในศตวรรษที่ 21 สอดคล้องระบบเศรษฐกิจของประเทศ และกลุ่มประชาคมอาเซียน เป็นคนดีสามารถอยู่ร่วมกันในสังคมได้อย่างมีความสุขในฐานะพลเมืองไทยและพลโลก

เป้าประสงค์ (Goal)

1. เพื่อยกระดับคุณภาพวิทยาลัยในทุกด้าน ทั้งระบบบริหารงานคุณภาพและการจัดการ ทรัพยากรให้มีประสิทธิภาพสูงสุดโดยคำนึงหลักปรัชญาของเศรษฐกิจพอเพียง ทำนุบำรุงชาติ ศาสนาพระมหากษัตริย์ อนุรักษ์วัฒนธรรมประเพณี ทรัพยากรธรรมชาติ สิ่งแวดล้อม และมีความรับผิดชอบต่อสังคม
2. เพื่อพัฒนาการศึกษาวิชาชีพเป็นศูนย์กลางการเรียนรู้ที่ทันสมัยด้วยหลักสูตรฐานสมรรถนะอย่างหลากหลายตามความต้องการของสถานประกอบการทั้งในประเทศและต่างประเทศ ปฏิรูปกระบวนการเรียนรู้ที่มีประสิทธิภาพส่งเสริมการวิจัย สิ่งประดิษฐ์ นวัตกรรม
3. เพื่อผลิตกำลังคนอาชีวศึกษา ระดับ ปวช. ปวส. และปริญญาตรีสายเทคโนโลยีที่มี สมรรถนะ วิชาชีพเชี่ยวชาญ มีทักษะในศตวรรษที่ 21 สอดคล้องระบบเศรษฐกิจของประเทศ และกลุ่มประชาคมอาเซียน เป็นคนดีสามารถอยู่ร่วมกันในสังคมได้อย่างมีความสุขในฐานะพลเมืองไทยและพลโลก

ปรัชญาของวิทยาลัย

“ทักษะดี คุณธรรมเด่น เน้นเทคโนโลยี มีมาตรฐานสากล”

อัตลักษณ์ของวิทยาลัย

“เป็นคนดี มีทักษะสร้างสรรค์ ทำงานเป็นทีม”

เจดีย์ประจำวิทยาลัย



วิทยาลัยอาชีวศึกษาฉะเชิงเทรา ตั้งอยู่ริมฝั่งแม่น้ำบางปะกง ในพื้นที่ของวัดปิตุลาธิราชรังสฤษฎ์ (วัดเมือง) บริเวณด้านหน้าของวิทยาลัยฯ มืองค์เจดีย์ ซึ่งมีมานานก่อนหน้าที่จะสร้างวิทยาลัยฯ องค์เจดีย์สร้างขึ้นในสมัยรัชกาลที่ 4 มีลักษณะที่เรียกว่า “ทรงระฆัง” เพื่อใช้บรรจุอัฐิ ของพระยาวิเศษฤาไชย (ช้าง) ซึ่งขณะนั้นท่านดำรงตำแหน่งเจ้าเมืองฉะเชิงเทรา พระยาวิเศษฤาไชย เดิมชื่อ ช้าง มีน้องชายร่วม บิดา มารดาเดียวกัน ชื่อเสือ สืบเชื้อสายจากเจ้าเมืองเก่า ในสมัยกรุงศรีอยุธยา ในสมัยรัชกาล พระบาทสมเด็จพระนั่งเกล้าเจ้าอยู่หัว (รัชกาลที่ 3) ได้รับราชการเป็นหลวงจำเมือง ครั้นถึงสมัยรัชกาลพระบาทสมเด็จพระจอมเกล้าเจ้าอยู่หัว (รัชกาลที่ 4) ได้รับเป็นพระกำภูภักดี รับราชการมีความดี ความชอบ ได้เลื่อนยศเป็นพระพนมสารณรินทร์พระยาวิเศษฤาไชยเจ้าเมืองฉะเชิงเทรา ตั้งแต่ ณ วันขึ้น 5 ค่ำ เดือน 8 ปีมะเส็งเอกศก ศักราช 1213 สำหรับหลักฐานทางประวัติศาสตร์ที่กล่าวถึงพระยาวิเศษฤาไชย ค้นพบบนจารึกแผ่นเงินที่เก็บรักษาไว้ในองค์พระเจดีย์ อ. เมือง จ. ฉะเชิงเทรา ปัจจุบันเจดีย์องค์นี้ เป็นที่เคารพสักการะของเราชาวอาชีวศึกษาฉะเชิงเทรา

ข้อมูลเกี่ยวกับวิทยาลัย

วิทยาลัยอาชีวศึกษาฉะเชิงเทรา จัดตั้งขึ้นเมื่อปี 2481 บนเนื้อที่ 4 ไร่ 3 งาน 98 ตารางวา ในนามโรงเรียนประถมช่างทอผ้า โดยได้รับการพัฒนาปรับปรุงและยกฐานะเป็นวิทยาลัยฯ เมื่อ วันที่ 1 ตุลาคม 2519 ปัจจุบันมีเนื้อที่รวม 6 ไร่ 2 งาน 34.22 ตารางวา ตั้งอยู่เลขที่ 154 ถนนมรุพงษ์ ตำบลหน้าเมือง อำเภอเมือง จังหวัดฉะเชิงเทรา รหัสไปรษณีย์ 24000 โดยมีประวัติความเป็นมา ดังนี้

วิทยาลัยอาชีวศึกษาฉะเชิงเทรา ได้จัดตั้งเมื่อวันที่ 9 กุมภาพันธ์ 2481 โดยกรมอาชีวศึกษาร่วมกับจังหวัดฉะเชิงเทราได้เปิดโรงเรียนประถมช่างทอผ้า มีนายเสียง จันทรวราทิตย์ เป็นครูใหญ่ การเรียน การสอนได้ดำเนินการและเปลี่ยนแปลงมาตามลำดับ ดังนี้

พ.ศ. 2487 เปลี่ยนชื่อเป็นโรงเรียนเย็บเสื้อผ้า รับผู้สำเร็จชั้นประถมศึกษาปีที่ 4 เข้าเรียนหลักสูตรช่างเย็บเสื้อผ้าจบแล้วได้ประกาศนียบัตรประโยคมัธยมอาชีวศึกษาตอนต้น

พ.ศ. 2491 เปลี่ยนชื่อเป็นโรงเรียนการช่างสตรีฉะเชิงเทรา เปิดสอน

- ประโยคมัธยมอาชีวศึกษาตอนต้น (ม.3)
- ประโยคมัธยมศึกษาตอนปลาย (ม.6)
- ประโยคมัธยมศึกษาชั้นสูง (เรียนต่อจาก ม. 6 อีก 3 ปี)

พ.ศ. 2507 โรงเรียนการช่างสตรีฉะเชิงเทรา เข้าอยู่ในโครงการยูนิเซฟ เปิดสอน 4 แผนก คือ

- แผนกวิชาผ้าและการตัดเย็บ
- แผนกวิชาอาหารและโภชนาการ
- แผนกวิชาคหกรรมศาสตร์
- แผนกวิชาศิลปหัตถกรรม (ไม้, หนัง, ทอ)

พ.ศ. 2511 ได้รับเงินงบประมาณ 550,000 บาท (ห้าแสนห้าหมื่นบาทถ้วน) ให้สร้างอาคารเรียนและห้องพยาบาล (อาคาร 2) มีลักษณะเป็นอาคารคอนกรีต เสริมเหล็ก 2 ชั้น

พ.ศ. 2516 เปลี่ยนชื่อเป็นโรงเรียนอาชีวศึกษาฉะเชิงเทรา

พ.ศ. 2519 โรงเรียนอาชีวศึกษาฉะเชิงเทรารวมกับโรงเรียนการช่างฉะเชิงเทราได้รับการยกฐานะให้เป็นวิทยาลัยอาชีวศึกษาฉะเชิงเทรา ตามประกาศกระทรวงศึกษาธิการลงวันที่ 1 ตุลาคม 2519 (เดิม)เป็นวิทยาลัยอาชีวศึกษาฉะเชิงเทรา วิทยาเขต 2 โดยขยายการศึกษาถึงระดับประกาศนียบัตรวิชาชีพชั้นสูงเปิดสอน 2 คณะวิชา ได้รับเงินงบประมาณ 1,500,000 บาท (หนึ่งล้านห้าแสนบาทถ้วน) ให้สร้างอาคารเรียนและสำนักงานคณะบริหารธุรกิจ (อาคาร 3) มีลักษณะเป็นอาคารคอนกรีตเสริมเหล็ก 3 ชั้น 1 หลัง

พ.ศ. 2520 เปิดสอนระดับ ปวส. สาขาวิชาคหกรรมศาสตร์ทั่วไป

พ.ศ. 2521 เปิดสอนระดับ ปวช. 20 หลักสูตร 1 ปี

พ.ศ. 2523 วิทยาลัยอาชีวศึกษาฉะเชิงเทรา วิทยาเขต 2 แยกวิทยาเขตเป็นวิทยาลัยอาชีวศึกษาฉะเชิงเทรา

พ.ศ. 2525 เปิดสอนระดับ ปวส.

1. สาขาวิชาเลขานุการ
2. สาขาวิชาการบัญชี

พ.ศ. 2526 เปิดสอนระดับ ปวช. เพิ่มเติมเป็น 4 ประเภทวิชา

1. สาขาวิชาพาณิชยกรรม
2. สาขาวิชาผ้าและเครื่องแต่งกาย
3. สาขาวิชาอาหารและโภชนาการ
4. สาขาวิชาคหกรรมศาสตร์ทั่วไป

และได้รับเงินงบประมาณ 4,750,000 บาท (สี่ล้านเจ็ดแสนห้าหมื่นบาทถ้วน) ให้สร้างอาคารเรียนและปฏิบัติการ (อาคาร 1) มีลักษณะเป็นอาคารคอนกรีตเสริมเหล็ก 4 ชั้น 1 หลัง

พ.ศ. 2527 เปิดสอนระดับ ปวช. เพิ่มเติม

1. สาขาวิชาการบัญชี
2. สาขาวิชาเลขานุการ
3. สาขาวิชาการขาย

เปิดสอนระดับ ปวส. เพิ่มเติม

1. สาขาวิชาผ้าและเครื่องแต่งกาย
2. สาขาวิชาอาหารและโภชนาการ
3. สาขาวิชาการตลาด
4. สาขาวิชาธุรกิจการค้าต่างประเทศ

เปิดสอนระดับ ปวท. เพิ่มเติม

1. สาขาวิชาคหกรรมศาสตร์ทั่วไป
2. สาขาวิชาการบัญชี

พ.ศ. 2529 เปิดสอนระดับ ปวท. เพิ่มเติม

1. สาขาวิชาคอมพิวเตอร์

พ.ศ. 2530 เปิดสอนระดับ ปวส. เพิ่มเติมสาขาวิชาคอมพิวเตอร์ธุรกิจ (แทนแผนกวิชาธุรกิจการค้าต่างประเทศซึ่งไม่มี นักศึกษาสมัครเข้าเรียน) ได้รับเงินงบประมาณ 4,000,000 บาท (สี่ล้านบาทถ้วน) และใช้เงินบำรุงการศึกษามาสมทบ 2,510,841 บาท รวมเป็นเงิน 6,510,841 บาท(หกล้านห้าแสนหนึ่งหมื่นแปดร้อยสี่สิบเอ็ดบาทถ้วน) ให้สร้างอาคารเรียนเอนกประสงค์และสำนักงาน (อาคาร 4) มีลักษณะเป็นอาคารคอนกรีตเสริมเหล็ก 4 ชั้น 1 หลัง

พ.ศ. 2534 ได้รับเงิน 10,700,000 บาท (สิบล้านเจ็ดแสนบาทถ้วน) (เงินงบประมาณ4,000,000บาท เงินบำรุงการศึกษา6,700,000บาท) ให้สร้างอาคารเรียนและปฏิบัติการ คณะศิลปกรรม (อาคาร 5) มีลักษณะเป็นอาคารคอนกรีตเสริมเหล็ก 5 ชั้น 1 หลัง

พ.ศ. 2537 เปิดสอนระดับ ปวช. เพิ่ม 1 แผนก แผนกวิชาจิตรศิลป์ได้รับเงินงบประมาณ 16,650,000 บาท (สิบล้านหกแสนห้าหมื่นบาทถ้วน) ให้สร้างอาคารเรียนและปฏิบัติการคณะคหกรรมศาสตร์ (อาคาร 6) มีลักษณะเป็นอาคารคอนกรีตเสริมเหล็ก 6 ชั้น 1 หลัง

พ.ศ. 2539 เปิดสอนระดับ ปวช. อาชีวศึกษาระบบทวิภาคี สาขาวิชาการโรงแรม

พ.ศ. 2540 เปิดสอนระดับ ปวส. ภาคสมทบ

เปิดสอนระดับ ปวช. อาชีวศึกษาระบบทวิภาคี สาขาวิชาธุรกิจค้าปลีก

พ.ศ. 2543 เปิดสอนระดับ ปวส. สาขาวิชาพาณิชยศิลป์

เปิดสอนระดับ ปวส. สาขาวิชาคอมพิวเตอร์ (ม.6)

- พ.ศ. 2544 เปิดสอนระดับ ปวช. (ทวิภาคี) สาขาธุรกิจอุตสาหกรรม
 พ.ศ. 2546 เปิดสอนระดับ ปวส. (ทวิภาคี) สาขาวิชาอาหารและโภชนาการ (เบเกอรี่)
 พ.ศ. 2547 เปิดสอนระดับ ปวช. สาขางานคอมพิวเตอร์ธุรกิจ
 เปิดสอนระดับ ปวช. สาขางานคอมพิวเตอร์กราฟิก

4.2 ข้อมูลด้านอาคาร สถานที่

ชื่อสถานศึกษา วิทยาลัยอาชีวศึกษาฉะเชิงเทรา
ชื่อภาษาอังกฤษ Chachoengsao Vocational College
ที่ตั้งสถานศึกษา เลขที่ 154 ถนนมรุพงษ์ ตำบลหน้าเมือง อำเภอเมือง จังหวัดฉะเชิงเทรา
โทรศัพท์ 0-3851-1142
โทรสาร 0-3851-3863
เว็บไซต์ www.cvc-cha.ac.th
อีเมลล์ webmaster@cvc-cha.ac.th

เนื้อที่ของสถานศึกษา

6 ไร่ 2 งาน 34.22 ตารางวา

มีอาคาร รวมทั้งสิ้น ๖ หลัง ได้แก่

1. อาคาร 1 อาคารเรียนและปฏิบัติการ จำนวน 4 ชั้น 1 หลัง
ห้องเรียน 15 ห้องห้องพักรู 6 ห้อง ห้องน้ำ 4 ห้อง
2. อาคาร 2 อาคารวิทยบริการจำนวน 4 ชั้น 1 หลังห้องพักรู 10 ห้อง ห้องน้ำ 3 ห้อง
3. อาคาร 4 อาคารเรียนและปฏิบัติการจำนวน 4 ชั้น 1 หลัง ห้องเรียน 12 ห้อง
ห้องประชุม 3 ห้องห้องพักรู 10 ห้อง ห้องน้ำ 4 ห้อง
4. อาคาร 5 อาคารเรียนและปฏิบัติการ จำนวน 5 ชั้น 1 หลัง ห้องเรียน 18 ห้อง
ห้องพักรู 9 ห้อง ห้องน้ำ 8 ห้อง
๕. อาคาร 6 อาคารปฏิบัติการคณะคหกรรมศาสตร์ จำนวน 6 ชั้น 1 หลัง
ห้องเรียน 13 ห้อง ห้องพักรู 13 ห้องห้องน้ำ 22 ห้อง
๖. อาคาร 7 อาคารปฏิบัติการอาหาร จำนวน 2 ชั้น 1 หลัง

สีประจำวิทยาลัย น้ำเงิน - แสด

ดอกไม้ประจำวิทยาลัย ดอกพุทธรักษา

เพลงมาร์ชของสถานศึกษา

อาชีวะ	ฉะเชิงเทรา	งามสง่า	แหล่งศึกษา	วิชาชีพ	ทันสมัย
สอนดรณ	คุณธรรม	ประจำใจ	มีวินัย	ใฝ่ศึกษามุ่งทำดี	ศิลปะ คหกรรมงาม
เป็นเลิศธุรกิจ	แจ่มบรรเจิด	เป็นศักดิ์ศรี	นวัตกรรม	งามเลิศ	ในปฐพี พระเจดีย์สูง
ตระหง่าน	เชิดชูตา	น้ำเงินแสด	แผดกล้าท้าตะวัน	ด้วยจิตผูกพัน	
อบอุ่น	อารักขาอาชีวะ	เกริกเกียรติ	การกีฬาวิวัฒนา	ก้าวหน้ามุ่งสร้างตน	
ศีลธรรมประจำใจ	อันใสสด	จิงจามงด	เลื่องชื่อ	ทุกแห่งหน	
สถาบัน การศึกษา	เพื่อปวงชน	แหล่งสร้างตน	อาชีวะ	ฉะเชิงเทรา	

เกียรติประวัติและความภาคภูมิใจ

พ.ศ. 2556 รางวัลระดับภาค การประชุมทางวิชาการองค์การวิชาชีพในอนาคตแห่งประเทศไทย

ระดับภาค ตะวันออกและกรุงเทพมหานคร ณ โรงแรมสตาร์ จังหวัดระยอง

ประเภทวิชาพาณิชยกรรม/บริหารธุรกิจ

1. รางวัลที่ 2 การแข่งโปรแกรมสำเร็จรูปเพื่องานบัญชี ระดับ ปวส.
2. รางวัลที่ 3 การแข่งขันทักษะ“The Marketing Challenge” ระดับ ปวช.

ประเภทวิชาคหกรรม

สาขาวิชาคหกรรมศาสตร์

1. รางวัลที่ 2 การแข่งขันทักษะการประดิษฐ์ดอกไม้จากธรรมชาติจัดลงภาชนะ ระดับ ปวช.
2. รางวัลชนะเลิศ การแข่งขันทักษะการประดิษฐ์ของที่ระลึกสำหรับตกแต่งบ้าน ระดับ ปวส.

ประเภทวิชาศิลปกรรม

สาขาวิชาศิลปกรรม/สาขาวิชาการออกแบบ/สาขาวิชาคอมพิวเตอร์กราฟิก

1. รางวัลที่ 3 การแข่งขันทักษะการวาดสีน้ำหุ่นนิ่ง ระดับ ปวช.
2. รางวัลที่ 2 การแข่งขันทักษะการออกแบบบรรจุภัณฑ์ด้วยคอมพิวเตอร์ผลไม้แปรรูประดับปวช.

ทักษะพื้นฐาน

1. รางวัลที่ 2 ทักษะการประกวดพูดในที่สาธารณะเป็นภาษาอังกฤษ(English Public Speaking Contest)
2. รางวัลที่ 2 ทักษะการประกวดพูดสาธิตเป็นภาษาอังกฤษ(Demonstration Contest)
3. รางวัลที่ 2 การแข่งขันทักษะการร้องเพลงไทยสากล (สตรีง) หญิง

รางวัลระดับจังหวัด/ชุมชน

1. รางวัลชนะเลิศ การแข่งขันวิชาการบัญชีกับคอมพิวเตอร์ระดับ ปวช.
2. รางวัลชนะเลิศ การแข่งโปรแกรมสำเร็จรูปเพื่องานบัญชี ระดับ ปวส.
3. รางวัลชนะเลิศ การแข่งขันทักษะพิมพ์ดีดไทยด้วยคอมพิวเตอร์ ระดับ ปวช.
4. รางวัลชนะเลิศ การแข่งขันทักษะพิมพ์ดีดอังกฤษด้วยคอมพิวเตอร์ ระดับ ปวช.
5. รางวัลชนะเลิศ การแข่งขันทักษะการเขียนแผนธุรกิจ ระดับ ปวส.
6. รางวัลชนะเลิศ การแข่งขันทักษะ “The Marketing Challenge” ระดับ ปวช.

ประเภทวิชาคหกรรม

สาขาวิชาอาหารและโภชนาการ

1. รางวัลชนะเลิศ การแข่งขันทักษะการประกอบอาหารว่างไทยหรือยำและอาหารจานหลัก ระดับ ปวช.
2. รางวัลชนะเลิศ การแข่งขันทักษะการประกอบอาหารและแสดงอาหารโดยใช้วัตถุดิบหลักจากปลาตุ๋ก

สาขาวิชาคหกรรมศาสตร์

1. รางวัลชนะเลิศ การแข่งขันทักษะการประดิษฐ์ดอกไม้จากธรรมชาติจัดลงภาชนะ ระดับ ปวช.
2. รางวัลชนะเลิศ การแข่งขันทักษะการประดิษฐ์ของที่ระลึกสำหรับตกแต่งบ้าน ระดับ ปวส.

ประเภทวิชาศิลปกรรม

สาขาวิชาศิลปกรรม/สาขาวิชาการออกแบบ/สาขาวิชาคอมพิวเตอร์กราฟิก

1. รางวัลชนะเลิศ การแข่งขันทักษะการวาดภาพเหมือน ระดับ ปวช.
2. รางวัลชนะเลิศ การแข่งขันทักษะการวาดสีน้ำหุ่นนิ่ง ระดับ ปวช.
3. รางวัลชนะเลิศ การแข่งขันทักษะการออกแบบบรรจุภัณฑ์ด้วยคอมพิวเตอร์ผลไม้แปรรูป ระดับ ปวช.
4. รางวัลชนะเลิศ การแข่งขันทักษะงานออกแบบ 2D Animation ภายใต้แนวคิด (Concept) เชิญชวนเรียนอาชีพระดับ ปวส.

ประเภทวิชาเทคโนโลยีสารสนเทศและการสื่อสาร

สาขาวิชาเทคโนโลยีสารสนเทศ/สาขาวิชาคอมพิวเตอร์ธุรกิจ

1. รางวัลชนะเลิศ การแข่งขันทักษะการออกแบบ Web Page ระดับ ปวส.
2. รางวัลชนะเลิศ การแข่งขันทักษะประกวด Animation ระดับ ปวส.

ทักษะพื้นฐาน

1. รางวัลชนะเลิศ ทักษะการประกวดพูดในที่สาธารณะเป็นภาษาอังกฤษ (English Public Speaking Contest)
2. รางวัลชนะเลิศ การแข่งขันสุนทรพจน์ภาษาจีน
3. รางวัลชนะเลิศ ทักษะการประกวดพูดสาธิตเป็นภาษาอังกฤษ (Demonstration Contest)
4. รางวัลชนะเลิศ การแข่งขันประกวดการเล่านิทานพื้นบ้าน
5. รางวัลชนะเลิศ การแข่งขันทักษะการร้องเพลงไทยสากล (สตริง) หญิง
6. รางวัลชนะเลิศ การแข่งขันทักษะการร้องเพลงไทยลูกทุ่ง หญิง
7. รางวัลชนะเลิศ การแข่งขันการประกวดดนตรีไทย (ซิม) “ประเภทเดี่ยว”
8. รางวัลชนะเลิศ การแข่งขันการประกวดดนตรีไทย (ระนาด) “ประเภทเดี่ยว”

การแข่งขันทักษะการประกวดสิ่งประดิษฐ์ของคนรุ่นใหม่

1. ประเภทที่ 3 สิ่งประดิษฐ์ประเภทผลิตภัณฑ์สำเร็จรูป (น้ำยาปรับผ้านุ่มมะละกอชีวภาพ)
2. ประเภทที่ 6 สิ่งประดิษฐ์เพื่อพัฒนาต่อยอดนวัตกรรมและเทคโนโลยี

พ.ศ. 2557 รางวัลระดับชาติ

1. รางวัลรองชนะเลิศอันดับ 1 การแข่งขัน การประกอบอาหารจากข้าวกล้อง ในงาน "เทิดไท้พระผู้ทรงเป็นแม่และครูแห่งแผ่นดิน" 73 ปีอาชีวศึกษาสร้างชาติ ณ สำนักงานคณะกรรมการการอาชีวศึกษา
2. รางวัลชนะเลิศอันดับ 1 เหรียญทอง กีฬามวลสากลหญิง จำนวน 1 เหรียญทอง ในการ แข่งขัน กีฬาระดับชาติ จังหวัดสุพรรณบุรี
3. รางวัลดีเด่น อันดับ 5 การแข่งขันโปรแกรมบัญชี Smart Biz ณ วิทยาลัยเทคนิคสัทหีบ
4. รางวัลรองชนะเลิศอันดับ 1 ระดับชาติ ประเภทสถาบันการศึกษาการแข่งขันการ

ประกอบอาหารจากข้าวกล้อง “โครงการความร่วมมือและพัฒนากำลังคนด้าน อาชีวศึกษา
ตอบสนองภาคการผลิตและบริการ สาขาอาหาร เมนูข้าวกล้อง” โดย การไฟฟ้าฝ่ายผลิตแห่ง
ประเทศไทย ร่วมกับสำนักงานคณะกรรมการการอาชีวศึกษา

รางวัลระดับภาค

การแข่งขันกีฬาอาชีวะเกมส์ ครั้งที่ 9 ณ วิทยาลัยเทคนิคนครนายก จังหวัดนครนายก

1. รางวัลชนะเลิศอันดับ ๑ เหรียญทองประเภทกีฬามวยสากลสมัครเล่นหญิงจำนวน ๒ เหรียญทอง
2. รางวัลชนะเลิศอันดับ 1 เหรียญทอง ประเภทกีฬามวยไทยสมัครเล่นหญิง จำนวน 1 เหรียญทอง
3. รางวัลรองชนะเลิศ เหรียญเงิน กีฬามวยไทยสมัครเล่นชาย จำนวน 1 เหรียญ
4. รางวัลรองชนะเลิศ เหรียญเงิน ทีมบาสเกตบอลหญิง
5. รางวัลชนะเลิศอันดับ 3 บาสเกตบอลชาย (รวมทีมวิทยาลัยเทคนิคฉะเชิงเทรา)

6. รางวัลชนะเลิศอันดับ 1 เหรียญทอง กีฬาวอลเลย์บอลหญิง (รวมทีมวิทยาลัยการอาชีพบางปะกง)

7. รางวัลชนะเลิศ การแข่งขัน การประกอบอาหารจากข้าวกล้อง ในงาน "โครงการสานฝัน
งานอาชีพ สร้างรายได้ให้ชุมชน" ณ วิทยาลัยอาชีวศึกษาฉะเชิงเทรา

8. รางวัลอันดับ 5 การแข่งขันโปรแกรมบัญชี Smart Biz (ระบบออนไลน์)

9. รางวัลเหรียญทอง องค์การมาตรฐาน ประเภทสถานศึกษาขนาดใหญ่ การประชุมวิชาการ
องค์การนักวิชาชีพในอนาคตแห่งประเทศไทย การแข่งขันทักษะวิชาชีพ และทักษะพื้นฐานระดับ ภาค ภาค
ตะวันออกและกรุงเทพมหานคร ครั้งที่ ๒๖ โดยสำนักงานคณะกรรมการการอาชีวศึกษา

10. รางวัลเหรียญทอง องค์การมาตรฐาน ประเภทสถานศึกษาขนาดใหญ่

การประชุมวิชาการองค์การนักวิชาชีพในอนาคตแห่งประเทศไทย การแข่งขันทักษะ
วิชาชีพ และทักษะพื้นฐาน ระดับภาค ภาคตะวันออกและกรุงเทพมหานคร ครั้งที่ ๒๖
โดยสำนักงานคณะกรรมการการอาชีวศึกษา

พ.ศ. 2558 รางวัลระดับชาติ

1. รางวัลการประเมินศูนย์บ่มเพาะผู้ประกอบการอาชีวศึกษา ระดับ 4 ดาว

2. รางวัลเหรียญทองแดงการประกวดร้องเพลงไทยลูกทุ่งหญิงจากการร่วมแข่งขันทักษะวิชาชีพ
และทักษะวิชาพื้นฐาน ระดับชาติ ครั้งที่ 24 ประจำปีการศึกษา 2557

3. รางวัลเหรียญทองแดงการประกวดพิธีกรชาย- หญิง จากการร่วมแข่งขันทักษะวิชาชีพและ
ทักษะวิชาพื้นฐาน ระดับชาติ ครั้งที่ 24 ประจำปีการศึกษา 2557

รางวัลระดับภาค

การแข่งขันกีฬาอาเซียนเกมส์ ระดับภาคตะวันออกเฉียงเหนือและกรุงเทพมหานคร ครั้งที่ 10 “ปางสิตาเกมส์”

1. รางวัลรองชนะเลิศอันดับ 1 เหรียญเงิน กีฬาหมากล้อม
2. รางวัลรองชนะเลิศอันดับ 1 เหรียญเงิน กีฬาโอลิมปิกบอลหญิงระดับภาค
3. ศูนย์บ่มเพาะระดับ 4 ดาว ภาคตะวันออกเฉียงเหนือและกรุงเทพมหานคร
4. รางวัลที่ได้รับจากการร่วมแข่งขันทักษะวิชาชีพและทักษะวิชาชีพพื้นฐานภาคตะวันออกเฉียงเหนือและกรุงเทพมหานคร
5. รางวัลเหรียญทอง องค์การมาตรฐาน ประเภทสถานศึกษาขนาดใหญ่
6. การแข่งขันทักษะวิชาการบัญชีกับคอมพิวเตอร์ รองชนะเลิศอันดับ ๑ เหรียญเงิน
7. การแข่งขันทักษะวิชาโปรแกรมสำเร็จรูปเพื่องานบัญชี รองชนะเลิศอันดับ ๑ เหรียญเงิน
8. การแข่งขันทักษะการออกแบบและตกแต่งทางกายภาพ ชนทะเลเหรียญเงิน
9. การแข่งขันทักษะงานออกแบบ 2D Animation ปลุกจิตสำนึกให้มีความรักชาติ ศาสนา พระมหากษัตริย์ รองชนะเลิศอันดับ ๒
10. การแข่งขันทักษะการออกแบบ Web page รองชนะเลิศอันดับ ๑ เหรียญเงิน
11. การประกวดร้องเพลงไทยลูกทุ่งหญิง รองชนะเลิศอันดับ ๒
12. ได้ผ่านเกณฑ์การประเมินระดับ 4 ดาว จากการประเมินผลสถานศึกษาที่จัดการอาชีวศึกษา ระบบทวิภาคี สู่ความเป็นเลิศ
13. รางวัลโล่ประกาศเกียรติคุณที่ได้รับผลสำเร็จในการปฏิบัติงานศูนย์กำลังคนอาชีวศึกษา ประจำปีการศึกษา 2557 ระดับดีมาก (ร้อยละ 100)
14. รางวัลยอดเยี่ยม ในการนำเสนอผลงานนวัตกรรมการพัฒนาสถานศึกษาเพื่อการเข้าสู่ประชาคมอาเซียน เรื่องพัฒนาศักยภาพด้านภาษาอังกฤษของครูผู้สอน ด้วยกระบวนการ ASEAN WATCH MODEL

พ.ศ. 2559 รางวัลระดับภาค

การแข่งขันทักษะวิชาชีพ ทักษะพื้นฐาน ระดับภาค ภาคตะวันออกเฉียงเหนือและกรุงเทพมหานคร ประจำปีการศึกษา 2558 ณ จังหวัดระยอง

1. การแข่งขันทักษะการใช้คอมพิวเตอร์ในงานบัญชี รองชนะเลิศอันดับ 3
2. การแข่งขันทักษะโปรแกรมสำเร็จรูปเพื่องานบัญชี รองชนะเลิศอันดับ 2
3. การแข่งขันทักษะการเขียนแผนธุรกิจ รองชนะเลิศอันดับ 3
4. การแข่งขันทักษะการประกอบอาหารไทยเป็นชุด (Set Manu) รองชนะเลิศอันดับ 5 เหรียญทอง
5. การแข่งขันทักษะการประกอบอาหารชุดแบบตะวันตก (Western Set) รองชนะเลิศอันดับ 5
6. การแข่งขันทักษะการประยุกต์ดอกไม้ในท้องถิ่น ชนทะเลเหรียญทอง
7. การแข่งขันทักษะการประยุกต์งานดอกไม้แบบไทย รองชนะเลิศอันดับ 3 เหรียญเงิน
8. การแข่งขันทักษะงานออกแบบ 2D Animation (คนดีศรีอาเซียน) รองชนะเลิศอันดับ 3
9. การแข่งขันทักษะงานออกแบบช่างไทย 3D Animation ชนทะเลเหรียญทอง
10. การแข่งขันทักษะการวาดภาพคนเหมือน รองชนะเลิศอันดับ 2 เหรียญทอง
11. การแข่งขันทักษะการบริการอาหารและเครื่องดื่ม (Food and Beverage Service) รอง

ชนะเลิศอันดับ 6 เหรียญเงิน

- 12.การประกวดร้องเพลงไทยสากล (สตริง หญิง) รองชนะเลิศอันดับ 3
- 13.การประกวดรักการอ่านภาษาไทย รองชนะเลิศอันดับ 4 เหรียญเงิน
- 14.การประกวดการพูดสาธิตเป็นภาษาอังกฤษ (Demonstration Contest) รองชนะเลิศรางวัลรองชนะเลิศอันดับที่ 3 กีฬาวอลเลย์บอลหญิง การแข่งขันกีฬาโรงเรียน ธนาคารออมสิน ประจำปี 2559
- รางวัลรองชนะเลิศอันดับที่ ๔ กีฬาบาสเกตบอลชาย การแข่งขันกีฬาโรงเรียน ธนาคารออมสิน ประจำปี 2559
- รางวัลรองชนะเลิศอันดับที่ ๑ กีฬาบาสเกตบอลชาย การแข่งขันกีฬาสุเหร่าโอเพ่น
- รางวัลรองชนะเลิศอันดับที่ ๓ กีฬาวอลเลย์บอลหญิง การแข่งขันกีฬานักเรียน ประจำปี 2559
- รางวัลรองชนะเลิศอันดับที่ ๒ กีฬาบาสเกตบอลชาย การแข่งขันกีฬานักเรียน ประจำปี 2559
- รางวัลรองชนะเลิศอันดับที่ ๒ กีฬาเปตอง การแข่งขันกีฬานักเรียน ประจำปี 2559
- รางวัลชนะเลิศ กีฬาวอลเลย์บอลหญิง ทีม A การแข่งขันกีฬาศรียานุสรณ์ โอเพ่น ครั้งที่ ๑
- รางวัลรองชนะเลิศอันดับ ๒ กีฬาวอลเลย์บอลหญิง ทีม B การแข่งขันกีฬาศรียานุสรณ์ โอเพ่น ครั้งที่ ๑
- รางวัลรองชนะเลิศอันดับ ๒ กีฬาวอลเลย์บอลหญิง การแข่งขันกีฬารวมพลังมวลชน
- รางวัลรองชนะเลิศอันดับ ๒ กีฬาวอลเลย์บอลหญิงรุ่นอายุ ๑๖ ปี การแข่งขันกีฬาวอลเลย์บอลบางน้ำเปรี้ยวคัพ
- รางวัลชนะเลิศ กีฬาวอลเลย์บอลหญิงรุ่นอายุ ๑๘ ปี การแข่งขันกีฬาวอลเลย์บอลบางน้ำเปรี้ยวคัพ

กีฬาอาชีพเกมส์ ระดับภาค ครั้งที่ 11

- รางวัลรองชนะเลิศอันดับที่ ๑ กีฬาหมากล้อมประเภทชายและหญิง
- รางวัลรองชนะเลิศอันดับที่ ๒ กีฬาเปตองประเภทหญิงเดี่ยว
- รางวัลรองชนะเลิศอันดับที่ ๒ กีฬาวอลเลย์บอลหญิง
- เข้ารอบ 8 ทีมสุดท้าย กีฬาบาสเกตบอลชาย

พ.ศ. 2560 รางวัลระดับชาติ

ประเภทวิชาพาณิชยกรรม/ประเภทบริหารธุรกิจ

- 1.รางวัลรองชนะเลิศอันดับ 1 ทักษะการใช้คอมพิวเตอร์ในงานบัญชี
- 2.รางวัลรองชนะเลิศอันดับ 2 ทักษะโปรแกรมสำเร็จรูปเพื่องานบัญชี

ประเภทวิชาคหกรรม

- 1.รางวัลรองชนะเลิศอันดับ 1 ทักษะการประยุกต์ดอกไม้ในท้องถิ่น
- 2.รางวัลชนะเลิศอันดับ 1 ทักษะการประยุกต์งานดอกไม้แบบไทย

ประเภทวิชาศิลปกรรม

- 1.รางวัลรองชนะเลิศอันดับ 2 ทักษะงานออกแบบข้างไทย 3D Animation
- 2.รางวัลรองชนะเลิศอันดับที่ 2 ทักษะการออกแบบตกแต่งภายใน “บูทสินค้างาน OTOP 4 ภาค”
- 3.รางวัลอันดับที่ 5 ทักษะงานออกแบบ 2D Animation (คนดีศรีอาชีพ)
- 4.รางวัลรองชนะเลิศอันดับที่ 2 ทักษะงานออกแบบข้างไทย 3D Animation
- 5.รางวัลอันดับที่ 5 ทักษะจิตกรรมสีน้ำหุ่นนิ่ง
- 6.รางวัลอันดับที่ 5 ทักษะการวาดภาพเหมือน
- 7.รางวัลอันดับที่ 5 ทักษะการออกแบบตกแต่งภายใน “บูทสินค้างาน OTOP 4ภาค”

การแข่งขันทักษะพื้นฐาน

- 1.รางวัลรองชนะเลิศอันดับ 1 การประกวดสุนทรพจน์ภาษาจีนกลาง
- 2.รางวัลรองชนะเลิศอันดับที่ 1 การประกวดสุนทรพจน์ภาษาจีนกลาง
- 3.รางวัลชนะเลิศอันดับที่ 5 การประกวดรักการอ่านภาษาไทย
- 4.รางวัลชนะเลิศอันดับที่ 4 การประกวดการพูดสาธิตเป็นภาษาอังกฤษ

ประเภทวิชาอุตสาหกรรมท่องเที่ยว

- 1.รางวัลอันดับที่ 6 ทักษะการบริการอาหารและเครื่องดื่ม

ผู้บริหารวิทยาลัยอาชีวศึกษาฉะเชิงเทรา



นายสุพจน์ ทองเหลือง
ผู้อำนวยการวิทยาลัยอาชีวศึกษาฉะเชิงเทรา



นางปนัดดา กิตติวงศ์ธรรม
รองผู้อำนวยการฝ่ายทรัพยากรมนุษย์



นางดวงพร ราษฎร์เจริญ
รองผู้อำนวยการฝ่ายพัฒนากิจการนักเรียน



นายประเสริฐ แก้วแจ่ม
รองผู้อำนวยการฝ่ายแผนงานและความร่วมมือ



นางสาวคนันนพวรรณ ผลท่ามีบุญ
รองผู้อำนวยการฝ่ายวิชาการ

รายนามผู้บริหารสถานศึกษา

1 นายเสียง จันทรวราทิตย์	ครูใหญ่	2481-2487
2 นายสมบูรณ์ศรี ศุภวรรณ	ครูใหญ่	2487-2509
3 นางสาวอรทัย จันทรสถาพร	ผู้อำนวยการ	2509-2512
4 นางสาววัชรี กนิษฐสวัสดิ์	ผู้อำนวยการ	2512-2519
5 นายคมภีร์ รัตนโชติ	ผู้อำนวยการ	2519-2522
6 นายทองพูน รวบรวมทรัพย์	ผู้อำนวยการ	2522-2523
7 นางสาวอรทัย จันทรสถาพร	ผู้อำนวยการ	2523-2526
8 นางสาวสำราญ ศิริฤกษ์	ผู้อำนวยการ	2526-2530
9 นางสาวสุทิน สุวรรณมาศ	ผู้อำนวยการ	2530-2536
10 นางอำนวยการ ศิริมาศ	ผู้อำนวยการ	2536-2538
11 นางวันเพ็ญ จิตต์เจริญธรรม	ผู้อำนวยการ	2538-2540
12 นางกนิษฐา วัฒนฉัตร	ผู้อำนวยการ	2540-2545
13 นางพัชรภรณ์ จันทนพันธ์	ผู้อำนวยการ	2545-2554
14 นายสุริยะ จิตรพิไลเลิศ	ผู้อำนวยการ	2554-2554
15 ดร.อรสา รามโกมุต	ผู้อำนวยการ	2554-2556
16 นางนวลอนงค์ ธรรมเจริญ	ผู้อำนวยการ	2556-2559
17 นายสุพจน์ ทองเหลือง	ผู้อำนวยการ	2559-ปัจจุบัน

สรุปแผนการเรียน หลักสูตรประกาศนียบัตรวิชาชีพ (ปวช.) ประจำปีการศึกษา 2559 - 2561

หลักสูตรประกาศนียบัตรวิชาชีพ (ปวช.)	หมวดวิชาทักษะชีวิต ไม่น้อยกว่า 22 หน่วยกิต						หมวดวิชาทักษะวิชาชีพ ไม่น้อยกว่า 71 หน่วยกิต					หมวดวิชา	กิจกรรม	รวม
	กลุ่มวิชา	กลุ่มวิชาภาษา	กลุ่มวิชา	กลุ่มวิชา	กลุ่มวิชา	กลุ่มวิชาสุขภาพศึกษา	กลุ่มทักษะ	กลุ่มทักษะ	กลุ่มทักษะ	ฝึกประสบการณ์	โครงการพัฒนา	เลือกเสรี	เสริมหลักสูตร	
	ภาษาไทย	ต่างประเทศ	วิทยาศาสตร์	คณิตศาสตร์	สังคมศึกษา	และพลศึกษา	วิชาชีพพื้นฐาน	วิชาชีพเฉพาะ	วิชาชีพเลือก	ทักษะวิชาชีพ	ทักษะวิชาชีพ			
โครงสร้าง	ไม่น้อยกว่า 3 หน่วยกิต	ไม่น้อยกว่า 6 หน่วยกิต	ไม่น้อยกว่า 4 หน่วยกิต	ไม่น้อยกว่า 4 หน่วยกิต	ไม่น้อยกว่า 3 หน่วยกิต	ไม่น้อยกว่า 2 หน่วยกิต	18 หน่วยกิต	24 หน่วยกิต	ไม่น้อยกว่า 21 หน่วยกิต	4 หน่วยกิต	4 หน่วยกิต	ไม่น้อยกว่า 10 หน่วยกิต	2 ชั่วโมง ต่อสัปดาห์	ไม่น้อยกว่า 103 หน่วยกิต
ประเภทวิชาพาณิชยกรรม														
สาขาวิชาการบัญชี														
สาขาวิชาการบัญชี	3	6	4	4	3	2	18	24	21	4	4	12	2 ชม./สัปดาห์	105
สาขาวิชาการตลาด														
สาขาวิชาการตลาด	3	6	4	4	4	2	18	24	22	4	4	11	2 ชม./สัปดาห์	106
สาขาวิชาการเลขานุการ														
สาขาวิชาการเลขานุการ	3	6	4	4	3	2	18	24	21	4	4	11	2 ชม./สัปดาห์	104
สาขาวิชาคอมพิวเตอร์ธุรกิจ														
สาขาวิชาคอมพิวเตอร์ธุรกิจ	3	6	4	4	4	2	18	24	23	4	4	10	2 ชม./สัปดาห์	106
ประเภทวิชาคหกรรม														
สาขาวิชาแฟชั่นและสิ่งทอ														
สาขาวิชาแฟชั่นดีไซน์	3	6	4	4	3	2	18	24	22	4	4	11	2 ชม./สัปดาห์	105
สาขาวิชาอาหารและโภชนาการ														
สาขาวิชาอาหารและโภชนาการ	3	6	4	4	3	2	18	24	21	4	4	12	2 ชม./สัปดาห์	105
สาขาวิชาคหกรรมศาสตร์														
สาขางานธุรกิจดอกไม้และงานประดิษฐ์	3	6	4	4	4	2	18	24	22	4	4	11	2 ชม./สัปดาห์	106
สาขาวิชาคหกรรมเพื่อการโรงแรม	3	6	4	4	4	2	18	24	21	4	4	10	2 ชม./สัปดาห์	104
ประเภทวิชาศิลปกรรม														
สาขาวิชาจิตรศิลป์														
สาขาวิชาจิตรศิลป์	3	6	4	4	3	2	18	24	21	4	4	12	2 ชม./สัปดาห์	105
สาขาวิชาการออกแบบ														
สาขาวิชาการออกแบบ	3	6	4	4	3	2	18	24	22	4	4	12	2 ชม./สัปดาห์	106
สาขาวิชาคอมพิวเตอร์กราฟิก														
สาขาวิชาคอมพิวเตอร์กราฟิกอาร์ต	3	6	4	4	3	2	18	24	21	4	4	12	2 ชม./สัปดาห์	105
ประเภทวิชาอุตสาหกรรมท่องเที่ยว														
สาขาวิชาการโรงแรม														
สาขาวิชาการโรงแรม	3	6	4	4	3	2	18	24	21	4	4	11	2 ชม./สัปดาห์	104

สรุปแผนการเรียน หลักสูตรประกาศนียบัตรวิชาชีพชั้นสูง (ปวช.) ประจำปีการศึกษา 2559 – 2561

หลักสูตรประกาศนียบัตรวิชาชีพชั้นสูง (ปวส.)	หมวดวิชาทักษะชีวิต ไม่น้อยกว่า 21 หน่วยกิต			หมวดวิชาทักษะวิชาชีพ ไม่น้อยกว่า 56 หน่วยกิต					หมวดวิชา	กิจกรรม	รวม	รายวิชา ปรับพื้นฐาน	
	กลุ่มทักษะภาษา	กลุ่มทักษะการคิด	กลุ่มทักษะทางสังคม	กลุ่มทักษะ	กลุ่มทักษะ	กลุ่มทักษะ	ฝึกประสบการณ์	โครงการพัฒนา					
	และการสื่อสาร	และการแก้ปัญหา	และการดำรงชีวิต	วิชาชีพพื้นฐาน	วิชาชีพเฉพาะ	วิชาชีพเลือก	ทักษะวิชาชีพ	ทักษะวิชาชีพ					
โครงสร้าง	ไม่น้อยกว่า	ไม่น้อยกว่า	ไม่น้อยกว่า	15 หน่วยกิต	21 หน่วยกิต	ไม่น้อยกว่า	4 หน่วยกิต	4 หน่วยกิต	ไม่น้อยกว่า	2 ชั่วโมง	ไม่น้อยกว่า	5 รายวิชา	
	9 หน่วยกิต	6 หน่วยกิต	6 หน่วยกิต			12 หน่วยกิต			6 หน่วยกิต	ต่อสัปดาห์			83 หน่วยกิต
ประเภทวิชาบริหารธุรกิจ													
สาขาวิชาการบัญชี													
	กลุ่ม 1 (ห้อง 1-2) MEP	9	6	6	15	21	15	4	4	6	2 ชม./สัปดาห์	86	-
	กลุ่ม 2 (ห้อง 3) ปกติ+ม.6 MEP	9	6	6	15	21	15	4	4	6	2 ชม./สัปดาห์	86	15
สาขาวิชาการตลาด													
	กลุ่ม 1 ห้อง 1 MEP	9	6	6	15	21	12	4	4	8	2 ชม./สัปดาห์	85	-
	กลุ่ม 2 ห้อง 2 (ทวิภาคี)	9	6	6	15	21	12	4	4	8	2 ชม./สัปดาห์	85	-
	กลุ่ม 3 ห้อง 2 (ทวิภาคี ม.6)	9	6	6	15	21	12	4	4	8	2 ชม./สัปดาห์	85	15
สาขาวิชาการเลขานุการ													
	กลุ่ม 1	9	6	6	15	21	12	4	4	6	2 ชม./สัปดาห์	83	-
	กลุ่ม 2 ม.6	9	6	6	15	21	12	4	4	6	2 ชม./สัปดาห์	83	15
	กลุ่ม 3 MEP	9	6	6	15	21	12	4	4	6	2 ชม./สัปดาห์	83	-
	กลุ่ม 4 ทวิภาคี ปกติ+ม.6	9	6	6	15	21	12	4	4	6	2 ชม./สัปดาห์	83	15
สาขาวิชาคอมพิวเตอร์ธุรกิจ													
	กลุ่ม 1	9	6	6	15	21	12	4	4	9	2 ชม./สัปดาห์	86	-
	กลุ่ม 2 MEP	9	6	6	15	21	12	4	4	9	2 ชม./สัปดาห์	86	-
	กลุ่ม 3 DVE	9	6	6	15	21	12	4	4	9	2 ชม./สัปดาห์	86	-
	กลุ่ม 4 DVE ม.6	9	6	6	15	21	12	4	4	9	2 ชม./สัปดาห์	86	15

รายชื่อข้าราชการครู-พลเรือน ปฏิบัติราชการ

ชื่อ - สกุล	วุฒิการศึกษา (ป.เอก/โท/ตรี...)	ปฏิบัติหน้าที่	
		สอนวิชา	สนับสนุน/ธุรการทั่วไป
1. นายสุพจน์ ทองเหลือง	ป.เอก		ผู้อำนวยการวิทยาลัยอาชีวศึกษา
2. นายชำนาญ แสงทอง	ป.โท		รองผู้อำนวยการฝ่ายวิชาการ
3. นางสาวลักษณ์ บุญบำรุง	ป.โท		รองผู้อำนวยการฝ่ายแผนงานฯ
4. นางปนัดดา กิตติวงศ์ธรรม	ป.โท		รองผู้อำนวยการฝ่ายบริหารทรัพยากร
5. นางสาวดวงพร ราษฎร์เจริญ	ป.โท		รองผู้อำนวยการฝ่ายพัฒนากิจการฯ
6. นายกริธาพล พุกภิญโญ	ป.ตรี	พลศึกษา	หัวหน้าแผนกสามัญสัมพันธ์
7. นางสาวสมศรี เตชะมา	ป.โท	ภาษาไทย	ผู้ช่วยหัวหน้างานวิทยบริการ
8. นางสาวศศิมา กานะคามิน	ป.โท	ภาษาไทย	หัวหน้างานวิจัย นวัตกรรมฯ
9. นางสาวศิริพรรณ อังคนันท์	ป.ตรี	ภาษาไทย	ผู้ช่วยหัวหน้างานทะเบียน
10. นางอรนุช กัณหะสุด	ป.ตรี	ภาษาไทย	ผู้ช่วยหัวหน้างานสวัสดิการฯ
11. นางอุษาพศินี มุ่งจงรักษ์	ป.ตรี	วิทยาศาสตร์	หัวหน้างานความร่วมมือ
12. นางสาวทัศนีย์ แก้วสมนึก	ป.โท	สังคม	หัวหน้างานประกันคุณภาพฯ
13. นางจิรดี ประยูรศิริ	ป.โท	คณิตศาสตร์	หัวหน้างานครูที่ปรึกษา
14. นางสุพร ไวยกิจจา	ป.ตรี	ภาษาอังกฤษ	หัวหน้างานทะเบียน
15. นางสาววนิดา ชันเฮม	ป.โท	วิทยาศาสตร์	หัวหน้างานวางแผนและงบประมาณ
16. นายอริวัฒน์ แน่นหนาวินนท์	ป.โท	ภาษาอังกฤษ	-
17. นางสมร แจ้กุล	ป.ตรี	วิทยาศาสตร์	ผู้ช่วยหัวหน้างานปกครอง
18. นางจรรุวรรณ เทวกุล ณ อยุธยา	ป.โท	บัญชี	หัวหน้าแผนกวิชาการบัญชี
19. นางสาวอุบลวดี โสสุวรรณ	ป.โท	บัญชี	หัวหน้างานสวัสดิการนักเรียนฯ
20. นางสาวอัจฉรา มานะอริยกุล	ป.โท	บัญชี	หัวหน้างานการเงิน
21. นางสาวภรณ์ชนก บุรณะเรข	ป.โท	บัญชี	หัวหน้างานบัญชี
22. นางสาวรัชณี ไชยประเสริฐ	ป.โท	บัญชี	หัวหน้างานแนะแนวอาชีพฯ
23. นางสาวมาลินี วชิราภากร	ป.โท	บัญชี	หัวหน้างานบุคลากร
24. นางสาวจรรุวรรณ กลีบเมฆ	ป.ตรี	บัญชี	หัวหน้างานบริหารทั่วไป
25. นางปิยฉัตร พลเสน	ป.ตรี	บัญชี	ผู้ช่วยหัวหน้างานแนะแนว
26. นางอรุณี ชันทอง	ป.ตรี	บัญชี	หัวหน้างานกิจกรรม
27. นายวรพจน์ วงษาราชฎี	ป.ตรี	การตลาด	หัวหน้าแผนกวิชาการตลาด
28. นายธวัชชัย กนกโคภิต	ป.ตรี	การตลาด	ผู้ช่วยงานอาคารและสถานที่
29. นางสุกัญญา จันทร์รัมย์	ป.ตรี	การตลาด	หัวหน้างานประชาสัมพันธ์
30. นางสาวสวิตี วัฒนะบุตร	ป.โท	การตลาด	หัวหน้างานพัฒนาหลักสูตรฯ หัวหน้างานส่งเสริมผลิตผลการค้าฯ

ชื่อ - สกุล	วุฒิการศึกษา (ป.เอก/โท/ตรี...)	ปฏิบัติหน้าที่	
		สอนวิชา	สนับสนุน/ธุรการทั่วไป
31. นางอำไพ ตุ่มทองคำ	ป.ตรี	การตลาด	ผู้ช่วยหัวหน้างานวางแผนฯ ผู้ช่วยงานศูนย์บ่มเพาะฯ ผู้ช่วยงานส่งเสริมผลิตผลการค้าฯ
32. นายณัฐวุฒิ ผุยพรหม	ป.ตรี	การตลาด	ผู้ช่วยหัวหน้างานหลักสูตรฯ
33. นางสาวนันทา เกียรติกำจร	ป.โท	การเลขานุการ	ผู้ช่วยงานศูนย์บ่มเพาะฯ ผู้ช่วยงานส่งเสริมผลิตผลการค้าฯ
34. นางพัชราภรณ์ พุกกะณะสุต	ป.โท	การเลขานุการ	หัวหน้าแผนกวิชาเลขานุการ
35. นางณัฐภา วันมุล	ป.ตรี	การเลขานุการ	ผู้ช่วยหัวหน้างานบริหารทั่วไป
36. นายอรรถนพ เรืองยศจันทนา	ป.โท	คอมพิวเตอร์	หัวหน้างานวิทยบริการฯ ผู้ช่วยหัวหน้างานสื่อฯ
37. นายราชวัลลภ ลำพูน	ป.โท	คอมพิวเตอร์	หัวหน้างานวิทยบริการและห้องสมุด
38. นางวิชุดา วงษาราชภรณ์	ป.โท	คอมพิวเตอร์	หัวหน้าแผนกวิชาคอมพิวเตอร์ธุรกิจ
39. นางสาวพันภัสสา รัตนรุ่งเรือง	ป.โท	คอมพิวเตอร์	หัวหน้างานวัดผลและประเมินผล
40. นางทิพย์สุคนธ์ คลังเกษม	ป.โท	คอมพิวเตอร์	หัวหน้างานวัสดุ
41. นางสาวหัตถพร ชูทอง	ป.ตรี	อังกฤษ	ผู้ช่วยหัวหน้างานความร่วมมือ
42. นายกนก แก้วมณี	ป.ตรี	คอมพิวเตอร์	หัวหน้างานศูนย์ข้อมูลสารสนเทศ
43. นายสมปราชญ์ วงศ์วัชรสวัสดิ์	ป.ตรี	คอมพิวเตอร์	-
44. นายนิรันดร จันทร์รัศมี	ป.ตรี	คอมพิวเตอร์	หัวหน้าแผนกวิชาคอมพิวเตอร์กราฟิก
45. นางสาวจุฬารัตน์ ดีเลิศ	ป.ตรี	คอมพิวเตอร์กราฟิก	หัวหน้างานสื่อการเรียนการสอน
46. นายนิพนธ์ ชิงชัย	ป.โท	ออกแบบ	หัวหน้าแผนกวิชาออกแบบ หัวหน้างานอาคารสถานที่
47. นางพรนภัส เทพพิพัฒน์	ป.ตรี	วิจิตรศิลป์	หัวหน้าแผนกวิชาวิจิตรศิลป์
48. นายนิวัตร สมคำ	ป.ตรี	วิจิตรศิลป์	หัวหน้างานปกครอง
49. นางรัตนา บำรุงวงศ์	ป.ตรี	ผ้าและเครื่องแต่งกาย	หัวหน้าแผนกวิชาผ้าเครื่องแต่งกาย
50. นางสาวพัชราภรณ์ เปล่งปลั่ง	ป.ตรี	อาหารและโภชนาการ	-
51. นางจันทนี จันทศร	ป.โท	ผ้าและเครื่องแต่งกาย	ผู้ช่วยงานกิจกรรมฯ
52. นางกนกอร นันตะธนะ	ป.โท	อาหารและโภชนาการ	-
53. นางวิจิตรา สังขรวัฒน์	ป.โท	อาหารและโภชนาการ	หัวหน้าแผนกวิชาอาหารและโภชนาการ
54. นางธารทิพย์ ภิรมย์ลาภ	ป.ตรี	อาหารและโภชนาการ	ผู้ช่วยงานศูนย์บ่มเพาะฯ
55. นางสุวรรณี พุกภิญโญ	ป.โท	คหกรรม	หัวหน้าแผนกวิชาคหกรรมศาสตร์
56. นางสาวลักษณา นุ่มเจริญ	ป.โท	คหกรรม	ผู้ช่วยหัวหน้างานปกครอง
57. นางณัฐสุดา พิพฒ์ไกร	ป.โท	คหกรรม	ผู้ช่วยหัวหน้างานบุคลากร

ชื่อ - สกุล	วุฒิการศึกษา (ป.เอก/โท/ตรี...)	ปฏิบัติหน้าที่	
		สอนวิชา	สนับสนุน/ธุรการทั่วไป
58. นางสาวรติกร นันทวิสิทธิ์	ป.โท	อาหารและโภชนาการ	หัวหน้างานโครงการพิเศษฯ
59. นายเทพบัญชา ต่อดัน	ป.ตรี	พลศึกษา	ผู้ช่วยหัวหน้ากิจกรรมฯ
60. นางสาวคำปุ่น กำริสุ	ป.ตรี	ภาษาอังกฤษ	ผู้ช่วยหัวหน้างานกิจกรรม ผู้ช่วยหัวหน้างานประกัน
61. นางพรพรรณ นิงงาม	ป.ตรี	ภาษาอังกฤษ	ผู้ช่วยหัวหน้างานความร่วมมือ
62. นางสาวชลธิชา เชิดชู	ป.ตรี	คอมพิวเตอร์กราฟฟิก	-
63. นายชินวัฒน์ ศรีวิชา	ป.ตรี	การจัดการโรงแรมและท่องเที่ยว	หัวหน้างานการจัดการโรงแรมและท่องเที่ยว
64. นางสาววารภรณ์ สัจจรตง	ป.ตรี	บัญชี	เจ้าหน้าที่งานบัญชี
65. นางรวีกานต์ เมืองสุบาล	ป.ตรี	บัญชี	ผู้ช่วยหัวหน้างานพัสดุ
66. นางสาวกรชนก ภูเจริญ	ป.ตรี	การจัดการโรงแรมและท่องเที่ยว	ผู้ช่วยหัวหน้างานหลักสูตร
67. นางสาวลลิตา ธรรมรส	ป.ตรี	การจัดการโรงแรมและท่องเที่ยว	ผู้ช่วยหัวหน้างานแนะแนวอาชีพและการจัดหางาน

รายชื่อพนักงานราชการ

ชื่อ - สกุล	วุฒิการศึกษา (ป.เอก/โท/ตรี...)	ปฏิบัติหน้าที่	
		สอนวิชา	สนับสนุน/ธุรการทั่วไป
1. นายเดชอุดม พาดิ	ป.ตรี	สังคม	ผู้ช่วยหัวหน้างานปกครอง
2. นางสาวพิไลวรรณ ชุมพร	ป.ตรี	วิทยาศาสตร์	ผู้ช่วยหัวหน้างานวิจัยฯ
3. นางสาวจันทร์เพ็ญ สุขถนอม	ป.ตรี	-	เจ้าหน้าที่งานการเงิน
4. ว่าที่ร้อยตรีหญิงสุภาพ บุญมี	ป.ตรี	คอมพิวเตอร์	ผู้ช่วยหัวหน้างานวัดผลและประเมินผล
5. นายบุญรัตน์ ศรีจุลฮาด	ป.โท	คอมพิวเตอร์	ผู้ช่วยหัวหน้างานศูนย์ข้อมูล
6. นายพัลลภ ชินสีนวน	ป.โท	คอมพิวเตอร์	ผู้ช่วยหัวหน้างานทะเบียน
7. นางสาวอุมาภรณ์ ชื่นเข้ม	ป.ตรี	-	เจ้าหน้าที่งานการเงิน

รายชื่อลูกจ้างประจำ

ชื่อ - สกุล	วุฒิการศึกษา (ป.เอก/โท/ตรี...)	ปฏิบัติหน้าที่	
		สอนวิชา	สนับสนุน/ธุรการทั่วไป
1. นางพิษมัย สอนง่าย	ป.6	-	หัวหน้าคนงาน
2. นายสมาน พงษ์ประยูร	ม.6	-	คนงาน
3. นายมนัส ไชยผ่องศรี	ป.6	-	คนงาน
4. นางสุวิตตา ไกรเจริญ	ปวส.	-	เจ้าหน้าที่งานพัสดุ

รายชื่อลูกจ้างชั่วคราว

ชื่อ - สกุล	วุฒิการศึกษา (ป.เอก/โท/ตรี...)	ปฏิบัติหน้าที่	
		สอนวิชา	สนับสนุน/ธุรการทั่วไป
1. นางสาวนิตดา ข้าเหม	ป.ตรี	สังคม	ผู้ช่วยหัวหน้างานกิจกรรมฯ
2. นางสาวอัญรินทร์ พรภักตร์กุลนันท์	ป.ตรี	การตลาด	ผู้ช่วยหัวหน้างานอาชีพศึกษาระบบทวิภาคี ผู้ช่วยหัวหน้างานการค้าฯ ผู้ช่วยหัวหน้างานศูนย์บ่มเพาะฯ
3. นางเมโลเจน พงษ์ประสิทธิ์	ป.ตรี	ภาษาอังกฤษ	ผู้ช่วยหัวหน้างานความร่วมมือ
4. นางสาวอุทัยวรรณ อ่วมเกษม	ป.ตรี	เลขานุการ	ผู้ช่วยหัวหน้างานทะเบียน
6. นางสาวพัชรา ทองเหลือง	ป.ตรี	เลขานุการ	ผู้ช่วยหัวหน้างานวิทยบริการฯ
8. นางสาวรสจรินทร์ ชมจิตร	ป.โท	การตลาด	ผู้ช่วยหัวหน้างานโครงการพิเศษฯ
9. นางสาวอัญชลี พรหมบงค์	ป.ตรี	คอมพิวเตอร์กราฟิก	ผู้ช่วยหัวหน้างานอาคารสถานที่
10. นางปุณณสิริ เทียนชัยสุธารัตน์	ป.โท	บัญชี	ผู้ช่วยหัวหน้างานครูที่ปรึกษา
11. นางสาวจารุวรรณ กัณหสุต	ป.ตรี	ออกแบบ	ผู้ช่วยงานสื่อการเรียนการสอน
12. นางสาวอภิญา แจ่มเจริญ	ป.ตรี	บัญชี	ผู้ช่วยงานหัวหน้าวัสดุ
13. นางสาวปวีตา อึ้งปั้น	ป.ตรี	อาหารและโภชนาการ	ผู้ช่วยหัวหน้างานอาชีพศึกษาระบบทวิภาคี
14. นางสาวนฤมล มโนอิม	ป.ตรี	-	เจ้าหน้าที่งานทะเบียน
15. นางสาวศศิธร ประยูรสุข	ป.ตรี	-	เจ้าหน้าที่งานวิทยบริการฯ
16. นางสาวภัทรพร ประยูรสุข	ป.ตรี	-	เจ้าหน้าที่งานพัสดุ
17. นางไพเราะ ปันพงษ์	ป.4	-	คนงาน
18. นางสาวสุดารัตน์ รุ่งสอาด	ปวส.	-	เจ้าหน้าที่งานการเงิน
19. นางสมนึก ศศิธรรม	ป.4	-	คนงาน
20. นางสาวฐิติมา อาตม์สกุล	ปวส.	-	เจ้าหน้าที่งานบริหารทั่วไป
21. นางสาวปทุมวดี โสภาร	ปวส.	-	เจ้าหน้าที่งานแนะแนว
22. นางสาวชมพูนุช เนตรโรจน์	ปวส.	-	เจ้าหน้าที่งานเอกสารการพิมพ์
23. นางอรุณี อะจะระกุล	ม.6	-	เจ้าหน้าที่งานส่งเสริมผลิตผลฯ
24. นางสาวกิตติยา โสภาร	ปวส.	-	เจ้าหน้าที่งานทะเบียน
25. นางอุ้นเรือน รุ่งสอาด	ป.6	-	คนงาน
26. นางสาวชุลีวัลย์ เข็มจรรยา	ปวส.	-	เจ้าหน้าที่งานบุคลากร
27. นางสาวอาภาภรณ์ ทองดี	ปวส.	-	เจ้าหน้าที่งานกิจกรรม
28. นางสาวศิริพร นุ่มเจริญ	ปวส.	-	เจ้าหน้าที่งานวัดผลและประเมินผล
29. นางสาวเจนจิรา สุ่มคำ	ป.ตรี	-	เจ้าหน้าที่งานประชาสัมพันธ์
30. นางสาวชนิกา จารูว	ป.ตรี	-	เจ้าหน้าที่งานพัฒนาหลักสูตรฯ
31. นางสาวจันจิรา ทรัพย์รักษา	ปวส.	-	เจ้าหน้าที่งานปกครอง
32. นางสาวธัญญา โกสินธุ์	ปวส.	-	เจ้าหน้าที่งานปกครอง เจ้าหน้าที่งานโครงการพิเศษฯ

รายชื่อลูกจ้างชั่วคราว

ชื่อ - สกุล	วุฒิการศึกษา (ป.เอก/โท/ตรี...)	ปฏิบัติหน้าที่	
		สอนวิชา	สนับสนุน/ธุรการทั่วไป
33. นางมัลลิกา ประเสริฐศรี	ปวส.	-	เจ้าหน้าที่งานศูนย์ข้อมูล เจ้าหน้าที่งานศูนย์บ่มเพาะฯ เจ้าหน้าที่งานส่งเสริมผลผลิตฯ
34. นางสาวรญา กัดตามัน	ปวส.	-	เจ้าหน้าที่งานวางแผนฯ เจ้าหน้าที่งานศูนย์บ่มเพาะฯ เจ้าหน้าที่งานส่งเสริมผลผลิตฯ
35. นางประชุม วงษ์กำภู	ป.4	-	คนงาน
36. นายอภิชัย งามัญญอดม	ม.6	-	คนงาน
37. นายประกิจ จันทมาส	ป.ตรี	-	พนักงานขับรถ
38. นายประเชิด กลั่นประยูร	ม.6	-	พนักงานขับรถ
39. นายธรรมรัตน์ เจริญพงษ์	ม.6	-	พนักงานขับรถ
40. นายเทียนชัย ปัจฉิมานนท์	ม.6	-	พนักงานขับรถ
41. นางเพ็ญวดี ล้ำเลิศ	ม.6	-	คนงาน
42. นายกนก เสียงประเสริฐ	ม.6	-	คนงาน
43. นายวีรยุทธ ทิชาชาติ	ปวส.	-	เจ้าหน้าที่งานทวิภาคีฯ

อัตรากำลังของวิทยาลัยอาชีวศึกษาฉะเชิงเทรา		มีบุคลากรทั้งสิ้น		133	คน
ก. ข้าราชการ			67 คน		
	1. ผู้บริหาร	5 คน			
	2. ข้าราชการครู	67 คน			
	3. ข้าราชการบุคลากรทางการศึกษาอื่น มาตรา 38 ค.(2)	-			
ข. ลูกจ้างประจำ			4 คน		
	1. ทำหน้าที่สอน				
	2. ทั่วไป/สนับสนุน	5 คน			
ค. พนักงานราชการ			7 คน		
	1. ทำหน้าที่สอน	5 คน			
	2. ทั่วไป/สนับสนุน	2 คน			
ง. ลูกจ้างชั่วคราว			43 คน		
	1. ทำหน้าที่สอน	11 คน			
	2. ทั่วไป/สนับสนุน	32 คน			

สรุปผลการเบิกจ่ายเงินงบประมาณ ผลผลิตระดับ ปวช.

ประจำปีงบประมาณ 2561

หมวดเงิน	ได้รับจัดสรร	เบิกจ่าย	คงเหลือ
งบดำเนินงานผลผลิต ปวช.	777,400.00		
1. ค่าใช้สอย		121,920.00	
3. ค่าวัสดุ		610,490.00	
4. ค่าครุภัณฑ์		44,990.00	
รวม		777,400.00	

1. ตารางแจกแจงรายละเอียด ค่าใช้สอย ตามหมวดเงิน (ปวช.)

ประเภทหมวดเงิน	รายการหมวดเงิน	จำนวนเงิน
ค่าใช้สอย	ค่าเดินทางไปราชการ	1,125.00
ค่าใช้สอย	ค่าเบี้ยเลี้ยงเดินทาง	52,320.00
ค่าใช้สอย	ค่าที่พัก	39,150.00
ค่าใช้สอย	ค่ายานพาหนะและขนส่ง	18,930.00.00
ค่าใช้สอย	ค่าใช้จ่ายอื่นๆ (ของเดินทางไปราชการ)	5,145.00
ค่าใช้สอย	ค่าประกันสังคมรายเดือน(ครุรายเดือน+เจ้าหน้าที่)	5,250.00
รวมทั้งสิ้น		121,920.00

2. ตารางแจกแจงรายละเอียด ค่าวัสดุ ตามหมวดเงิน (ปวช.)

ประเภทหมวดเงิน	รายการหมวดเงิน	จำนวนเงิน
ค่าวัสดุ	วัสดุการศึกษา	579,225.74
ค่าวัสดุ	วัสดุสำนักงาน	31,264.26
รวมทั้งสิ้น		610,490.00

3. ตารางแจกแจงรายละเอียด ค่าครุภัณฑ์ ตามหมวดเงิน (ปวช.)

ประเภทหมวดเงิน	รายการหมวดเงิน	จำนวนเงิน
ค่าครุภัณฑ์	ครุภัณฑ์งานบ้านงานครัว	44,990.00
รวมทั้งสิ้น		44,990.00

**สรุปผลการเบิกจ่ายเงินงบประมาณ ผลผลิตระดับ ปวส.
ประจำปีงบประมาณ 2561**

หมวดเงิน	ได้รับจัดสรร	เบิกจ่าย	คงเหลือ
งบดำเนินงานผลผลิต ปวส.	3,385,300.00		
1. ค่าตอบแทน		222,950.00	
2. ค่าใช้สอย		1,069,882.18	
3. ค่าวัสดุ		755,458.50	
4. ค่าสาธารณูปโภค		1,337,009.32	
รวม		3,385,300.00	

1. ตารางแจกแจงรายละเอียด ค่าตอบแทน ตามหมวดเงิน (ปวส.)

ประเภทหมวดเงิน	รายการหมวดเงิน	จำนวนเงิน
ค่าตอบแทน	ค่าตอบแทนนอกเวลาราชการ(เช่นวันหยุด)	82,200.00
ค่าตอบแทน	ค่าใช้จ่ายอื่นๆ (ค่าเช่าบ้านข้าราชการ)	43,200.00
ค่าตอบแทน	ค่าธุรการนอกเวลา(ภาคนอก)	97,550.00
รวมทั้งสิ้น		222,950.00

2. ตารางแจกแจงรายละเอียด ค่าใช้สอย ตามหมวดเงิน (ปวส.)

ประเภทหมวดเงิน	รายการหมวดเงิน	จำนวนเงิน
ค่าใช้สอย	ค่าซ่อมแซมยานพาหนะ	137,080.08
ค่าใช้สอย	ค่าซ่อมแซมครุภัณฑ์	109,817.90
ค่าใช้สอย	ค่าซ่อมแซมสิ่งก่อสร้าง	68,530.70
ค่าใช้สอย	ค่าเบี้ยเลี้ยงเดินทาง	91,875.00
ค่าใช้สอย	ค่าที่พัก	7,175.00
ค่าใช้สอย	ค้ายานพาหนะและขนส่ง	21,080.00
ค่าใช้สอย	ค่าใช้จ่ายอื่น ๆ (ของเดินทางไปราชการ)	3,286.00
ค่าใช้สอย	ค่าจ้างเหมาบริการ	66,750.00
ค่าใช้สอย	ค่าประกันสังคมรายเดือน(ครูรายเดือน+เจ้าหน้าที่)	8,330.00

ประเภทหมวดเงิน	รายการหมวดเงิน	จำนวนเงิน
ค่าใช้สอย	ค่าเช่าทรัพย์สิน	548,794.50
ค่าใช้สอย	ค่าถ่ายเอกสาร	7,163.00
รวมทั้งสิ้น		1,069,882.18

3. ตารางแจกแจงรายละเอียด **ค่าวัสดุ** ตามหมวดเงิน (ปวส.)

ประเภทหมวดเงิน	รายการหมวดเงิน	จำนวนเงิน
ค่าวัสดุ	วัสดุไฟฟ้าและวิทยุ	1,956.00
ค่าวัสดุ	วัสดุเชื้อเพลิงและหล่อลื่น	87,628.00
ค่าวัสดุ	วัสดุยานพาหนะและขนส่ง	2,500.00
ค่าวัสดุ	วัสดุสำนักงาน	22,025.00
ค่าวัสดุ	วัสดุงานบ้านงานครัว	89,150.00
ค่าวัสดุ	วัสดุการศึกษา	532,659.50
ค่าวัสดุ	วัสดุเครื่องบริโภค	11,250.00
ค่าวัสดุ	วัสดุวารสารและตำรา	8,290.00
รวมทั้งสิ้น		755,458.50

4. ตารางแจกแจงรายละเอียด **ค่าสาธารณูปโภค** ตามหมวดเงิน (ปวส.)

ประเภทหมวดเงิน	รายการหมวดเงิน	จำนวนเงิน
ค่าสาธารณูปโภค	ค่าน้ำประปา	162,970.87
ค่าสาธารณูปโภค	ค่าไฟฟ้า	1,131,343.54
ค่าสาธารณูปโภค	ค่าโทรศัพท์	16,247.91
ค่าสาธารณูปโภค	ค่าไปรษณีย์	26,447.00
รวมทั้งสิ้น		1,337,009.32

สรุปผลการเบิกจ่ายเงินรายได้สถานศึกษา ประจำปีงบประมาณ 2561

หมวดเงิน	ได้รับจัดสรร	เบิกจ่าย	คงเหลือ
เงินรายได้สถานศึกษา ต.ค. 60 – ก.ย. 61	17,689,003.11		
1. ค่าตอบแทน		8,878,702.00	
2. ค่าใช้สอย		4,160,593.02	
3. ค่าวัสดุ		984,549.25	
4. ค่าสาธารณูปโภค		1,075,626.74	
5. ค่าครุภัณฑ์		2,069,725.07	
6. ค่าธรรมเนียม		519,807.03	
รวมทั้งสิ้น		17,689,003.11	

1. ตารางแจกแจงรายละเอียด ค่าตอบแทน ตามหมวดเงิน (รายได้)

ประเภทหมวดเงิน	รายการหมวดเงิน	จำนวนเงิน
ค่าตอบแทน	ค่าตอบแทนรายเดือน(เงินเดือน)	3,140,160.00
ค่าตอบแทน	ค่าตอบแทน(ลูกจ้างชั่วคราว)	3,186,212.00
ค่าตอบแทน	ค่าสอนพิเศษเกินภาระงาน(ทีชชิ่งโหลด)	2,368,200.00
ค่าตอบแทน	ค่าสอนพิเศษ(การสอนนอกเวลา+สอนเทียบโอนหรือสมทบ)	138,110.00
ค่าตอบแทน	ค่าตอบแทนนอกเวลาราชการ(เช่นวันหยุด)	46,020.00
รวมทั้งสิ้น		8,878,702.00

2. ตารางแจกแจงรายละเอียด ค่าใช้สอย ตามหมวดเงิน (รายได้)

ประเภทหมวดเงิน	รายการหมวดเงิน	จำนวนเงิน
ค่าใช้สอย	ค่าซ่อมแซมยานพาหนะ	87,065.46
ค่าใช้สอย	ค่าซ่อมแซมครุภัณฑ์	79,805.00
ค่าใช้สอย	ค่าซ่อมแซมสิ่งก่อสร้าง	2,608,657.26
ค่าใช้สอย	ค่าเบี้ยเลี้ยงเดินทาง	121,560.00
ค่าใช้สอย	ที่พัก	100,820.00

ประเภทหมวดเงิน	รายการหมวดเงิน	จำนวนเงิน
ค่าใช้จ่าย	ค่ายานพาหนะและขนส่ง	19,343.00
ค่าใช้จ่าย	ค่าใช้จ่ายอื่น ๆ (ของเดินทางไปราชการ, ค่าธรรมเนียม ครูต่างชาติ)	16,292.00
ค่าใช้จ่าย	ค่าจ้างเหมาบริการ	234,148.75
ค่าใช้จ่าย	ค่ารับรองและพิธีการ(เช่น ค่าตอบแทนวิทยากร)	62,400
ค่าใช้จ่าย	ค่าประกันสังคมรายเดือน(ครุรายเดือน+เจ้าหน้าที่)	209,719.00
ค่าใช้จ่าย	ค่าเช่าเครื่องเสียง	48,000.00
ค่าใช้จ่าย	ค่าเช่ารถบัส	290,500.00
ค่าใช้จ่าย	ค่าเช่าสถานที่, อื่นๆ	5,000.00
ค่าใช้จ่าย	ค่าบริการรักษาความปลอดภัย	272,342.00
ค่าใช้จ่าย	ค่าถ่ายเอกสาร	4,940.55
รวมทั้งสิ้น		4,160,593.02

3. ตารางแจกแจงรายละเอียด ค่าวัสดุ ตามหมวดเงิน (รายได้)

ประเภทหมวดเงิน	รายการหมวดเงิน	จำนวนเงิน
ค่าวัสดุ	วัสดุก่อสร้าง	57,645.00
ค่าวัสดุ	วัสดุไฟฟ้าและวิทยุ	25,243.50
ค่าวัสดุ	วัสดุวิทยาศาสตร์หรือการแพทย์	5,154.00
ค่าวัสดุ	วัสดุเชื้อเพลิงและหล่อลื่น	142,967.70
ค่าวัสดุ	วัสดุสำนักงาน	334,327.00
ค่าวัสดุ	วัสดุโฆษณาและเผยแพร่	2,000.00
ค่าวัสดุ	วัสดุการกีฬา	9,678.15
ค่าวัสดุ	วัสดุการเกษตร	22,700.00
ค่าวัสดุ	วัสดุงานบ้านงานครัว	172,528.90
ค่าวัสดุ	วัสดุการศึกษา	60,055.00
ค่าวัสดุ	วัสดุเครื่องบริโภค	151,350.00

ประเภทหมวดเงิน	รายการหมวดเงิน	จำนวนเงิน
ค่าวัสดุ	วัสดุวารสารและตำรา	900.00
รวมทั้งสิ้น		984,549.25

4. ตารางแจกแจงรายละเอียด ค่าสาธารณูปโภค ตามหมวดเงิน (รายได้)

ประเภทหมวดเงิน	รายการหมวดเงิน	จำนวนเงิน
ค่าสาธารณูปโภค	ค่าประปา	82,197.95
ค่าสาธารณูปโภค	ค่าไฟฟ้า	982,104.54
ค่าสาธารณูปโภค	ค่าโทรศัพท์	9,708.25
ค่าสาธารณูปโภค	ค่าไปรษณีย์	1,616.00
รวมทั้งสิ้น		1,075,626.74

5. ตารางแจกแจงรายละเอียด ค่าครุภัณฑ์ ตามหมวดเงิน (รายได้)

ประเภทหมวดเงิน	รายการหมวดเงิน	จำนวนเงิน
ค่าครุภัณฑ์	ครุภัณฑ์สำนักงาน	1,774,840.07
ค่าครุภัณฑ์	ครุภัณฑ์คอมพิวเตอร์	249,895.00
ค่าครุภัณฑ์	ครุภัณฑ์งานบ้านงานครัว	44,990
รวมทั้งสิ้น		2,069,725.07

6. ตารางแจกแจงรายละเอียด ค่าธรรมเนียม ตามหมวดเงิน (รายได้)

ประเภทหมวดเงิน	รายการหมวดเงิน	จำนวนเงิน
ค่าธรรมเนียมประกันภัย	ค่าธรรมเนียมประกันภัย	39,407.03
ค่าธรรมเนียม	ค่าธรรมเนียมต่างๆ	480,400.00
รวมทั้งสิ้น		519,807.03

**สรุปผลการเบิกจ่ายเงินอุดหนุนการจัดการเรียนการสอน
ประจำปีงบประมาณ 2561**

หมวดเงิน	ได้รับจัดสรร	เบิกจ่าย	คงเหลือ
ค่าหนังสือเรียน	3,381,500.00	2,004,438.90	1,377,061.10 (สงคิน)
ค่าอุปกรณ์การเรียน	789,590.00	744,050.00	45,540.00 (สงคิน)
ค่าเครื่องแบบ	1,566,000.00	1,520,100.00	45,900.00 (สงคิน)
ค่ากิจกรรมพัฒนาผู้เรียน	1,630,675.00	1,630,675.00	-
ค่าจัดการเรียนการสอน	8,935,900.00	8,935,900.00	-
- ค่าจ้างชั่วคราว		4,347,673.00	
- ค่าสอนพิเศษเกินภาระงาน		2,643,400.00	
- ครูภัณฑ์		80,635.00	
- ค่าตอบแทน		832,700.00	
- ค่าใช้สอย		252,452.00	
- ค่าวัสดุ		728,498.00	
- ค่าสาธารณูปโภค		50,542.00	

สรุปการดำเนินโครงการ ปีงบประมาณ 2561
วิทยาลัยอาชีวศึกษาฉะเชิงเทรา จังหวัดฉะเชิงเทรา
ข้อมูล ณ วันที่ 30 กันยายน 2561

ที่	ชื่อโครงการ	ยอดจัดสรร	รายจ่าย	คงเหลือ	หมายเหตุ
	โครงการฝ่ายแผนงานและความร่วมมือ	2,948,000.00	2,135,781.85	812,218.15	
1	โครงการอบรมเชิงปฏิบัติการจัดทำแผนยุทธศาสตร์ ประจำปีงบประมาณ พ.ศ. 2562-2565	250,000.00	-	250,000.00	
2	โครงการพัฒนางานวางแผนและงบประมาณ	5,000.00	1,740.00	3,260.00	
3	โครงการพัฒนาระบบและกำลังคนงานศูนย์ข้อมูลสารสนเทศ	2,020,000.00	-	2,020,000.00	
4	โครงการสร้างความร่วมมือการจัดการอาชีวศึกษา	20,000.00	15,389.00	4,611.00	
5	โครงการสนับสนุนการจัดทำวิจัย นวัตกรรม สิ่งประดิษฐ์ และงานสร้างสรรค์ สำหรับครูและนักเรียน นักศึกษา	55,000.00	18,930.00	36,070.00	
6	โครงการส่งเสริมและพัฒนาสถานศึกษาแบบอย่างการจัดการศึกษาและการบริหารจัดการ	55,000.00	5,000.00	50,000.00	
7	โครงการส่งเสริมการประกอบอาชีพอิสระ	5,000.00	-	5,000.00	ทำโครงการ ใช้งบ สอศ.
8	โครงการเตรียมความพร้อมการเป็นผู้ประกอบการ เพื่อรองรับการประเมินศูนย์ บ่มเพาะผู้ประกอบการอาชีวศึกษา	5,000.00	-	5,000.00	ทำโครงการ ใช้งบ สอศ.
9	โครงการปรับปรุงและพัฒนาศูนย์บ่มเพาะผู้ประกอบการอาชีวศึกษา	533,000.00	494,722.85	38,277.15	

ที่	ชื่อโครงการ	ยอดจัดสรร	รายจ่าย	คงเหลือ	หมายเหตุ
	โครงการฝ่ายวิชาการ	3,195,000.00	2,432,584.28	762,415.72	
10	โครงการอบรมเชิงปฏิบัติการจัดทำแผนการจัดการเรียนรู้บูรณาการปรัชญาเศรษฐกิจพอเพียงฐานสมรรถนะ และการเรียนการสอน STEM	25,000.00	16,600.00	8,400.00	
11	โครงการจัดประกวดแข่งขันโครงการวิชาชีพ	25,000.00	-	25,000.00	ทำโครงการร่วมกับกิจกรรม
12	โครงการจัดประชุมทางวิชาการองค์การวิชาชีพและการแข่งขันทักษะวิชาชีพ	100,000.00	380,922.00	- 280,922.00	
13	โครงการ Open House และการแสดงผลงานทางวิชาการของนักเรียน นักศึกษา	80,000.00	82,775.00	- 2,775.00	
14	โครงการสนับสนุนค่าใช้จ่ายในการจัดการศึกษา ตั้งแต่ระดับอนุบาลจนจบการศึกษาขั้นพื้นฐาน	15,000.00	26,469.00	- 11,469.00	
15	โครงการเสริมสร้างศักยภาพด้านวิชาการ	50,000.00	-	50,000.00	
16	โครงการศึกษาดูงานทุกแผนกวิชา	200,000.00	201,735.00	- 1,735.00	
17	โครงการจัดทำสมุดบันทึกการฝึกงานและฝึกอาชีพ	40,000.00	-	40,000.00	ทำโครงการ ไม่ใช้งบ
18	โครงการขยายและยกระดับการจัดการอาชีวศึกษาระบบทวิภาคี	300,000.00	27,315.00	272,685.00	
19	โครงการประชุมเชิงปฏิบัติการ การใช้ระบบ RMS 2016	20,000.00	20,000.00	-	
20	โครงการเตรียมความพร้อมและทดสอบ Pre V-net เพื่อเตรียมความพร้อมสู่การทดสอบทางการศึกษาระดับชาติ ด้านอาชีวศึกษา (v-net) ปีการศึกษา 2560	36,500.00	35,860.00	640.00	
21	โครงการทดสอบ V-Net การทดสอบทางการศึกษาระดับชาติด้านอาชีวศึกษา (V-NET) ปีการศึกษา 2560	10,000.00	6,570.00	3,430.00	

ที่	ชื่อโครงการ	ยอดจัดสรร	รายจ่าย	คงเหลือ	หมายเหตุ
	โครงการฝ่ายวิชาการ				
22	โครงการประเมินมาตรฐานวิชาชีพนักเรียน นักศึกษา ปีการศึกษา 2560	20,000.00	19,991.00	9.00	
23	โครงการจัดสอบปลายภาคเรียนที่ 2/2560 และภาคเรียนที่ 1/2561	40,000.00	-	40,000.00	ทำโครงการ ไม่ใช้งบ
24	โครงการทดสอบฝีมือแรงงาน	20,000.00	5,000.00	15,000.00	
25	โครงการปรับปรุงห้องสมุดอิเล็กทรอนิกส์	500,000.00	995,215.00	-495,215.00	
26	โครงการจัดประสิทธิภาพการให้บริการงานสื่อการเรียนการสอน	45,000.00	45,000.00	-	
27	โครงการพัฒนาความรู้ของนักเรียน นักศึกษา Mini English Program	15,000.00	-	15,000.00	
28	โครงการพัฒนาความรู้ของนักเรียน แผนกวิชาเลขานุการ	8,000.00	-	8,000.00	
29	โครงการซ่อมแซมครุภัณฑ์ (ห้อง 421,424,432,433,434,442,443,444)	40,000.00	-	40,000.00	
30	โครงการซ่อมบำรุงห้องปฏิบัติการคอมฯ 424	9,500.00	-	9,500.00	
31	โครงการสัมมนาโครงการวิชาชีพ	33,000.00	-	33,000.00	
32	โครงการบริการวิชาชีพ และวิชาการสู่ชุมชนทุกแผนกวิชา (พี่สอนน้อง)	33,000.00	-	33,000.00	ทำโครงการ ไม่ใช้งบ
33	โครงการแลกเปลี่ยนเรียนรู้อาชีวศึกษาสู่มาตรฐานนานาชาติ	230,000.00	-	230,000.00	
34	โครงการปรับปรุงซ่อมแซมห้องปฏิบัติการวาดเขียน ห้อง 513	120,000.00	120,000.00	-	
35	โครงการพัฒนาศักยภาพผู้เรียนแผนกวิชาสามัญสัมพันธ์	60,000.00	78,350.00	- 8,350.00	ทำโครงการ ใช้งบ สอด.
36	โครงการอบรมพัฒนาสมรรถนะด้วยการแปรรูปและผลิตภัณฑ์	100,000.00	-	100,000.00	ทำโครงการ ใช้งบ สอด.
37	โครงการยกระดับคุณภาพฝีมือแรงงานด้านท่องเที่ยว รายได้ดี และท่องเที่ยวเชิงสุขภาพ	200,000.00	-	200,000.00	ทำโครงการ ใช้งบ สอด.

ที่	ชื่อโครงการ	ยอดจัดสรร	รายจ่าย	คงเหลือ	หมายเหตุ
	โครงการฝ่ายวิชาการ				
38	โครงการสอนวิชาซีพระยะสั้นฐานสมรรถนะ	200,000.00	-	200,000.00	ทำโครงการ ใช้งบ สอศ.
39	โครงการพัฒนาห้องเรียนแผนกวิชาการบัญชี	300,000.00	289,185.28	10,814.72	
40	โครงการจัดการศึกษาระดับปริญญาตรี สายเทคโนโลยีหรือสายปฏิบัติการ สาขาวิชาคอมพิวเตอร์ธุรกิจ (ต่อเนื่อง)	300,000.00	65,013.00	234,987.00	
41	โครงการพัฒนาบุคลากร"การใช้ระบบ LMS สำหรับการบริหารจัดการห้องสมุด	20,000.00	16,584.00	3,416.00	
	โครงการฝ่ายบริหารทรัพยากร	2,433,000.00	1,542,328.07	890,671.93	
42	โครงการปรับปรุงระบบกระจายเสียง	305,000.00	-	305,000.00	
43	โครงการจัดทำสื่อประชาสัมพันธ์	295,000.00	182,678.00	112,322.00	
44	โครงการอบรมสัมมนาศึกษางานภายใน/ต่างประเทศ	250,000.00	327,440.00	- 77,440.00	
45	โครงการจัดซื้อครุภัณฑ์	1,583,000.00	1,032,210.07	550,789.93	
	โครงการฝ่ายพัฒนากิจการนักเรียน นักศึกษา	2,375,990.00	2,256,445.04	119,554.96	
46	โครงการพลเมืองพลโลก	1,038,000.00	1,266,842.04	-228,842.04	
47	โครงการปฐมนิเทศนักเรียน นักศึกษาเข้าใหม่	210,000.00	105,000.00	105,000.00	
48	โครงการทุนการศึกษาและการทำจิตอาสาบำเพ็ญประโยชน์เพื่อส่วนรวม	3,000.00	-	3,000.00	ทำโครงการ ไม่ใช้งบ
49	โครงการติดตามผู้สำเร็จการศึกษา	5,000.00	-	5,000.00	ทำโครงการ ไม่ใช้งบ
50	โครงการปัจฉิมนิเทศ และจัดทำหนังสือทำเนียบรุ่น	280,000.00	81,099.00	198,901.00	
51	โครงการประชาสัมพันธ์แนะแนวการศึกษาต่อ	10,000.00	-	10,000.00	ทำโครงการ ไม่ใช้งบ

ที่	ชื่อโครงการ	ยอดจัดสรร	รายจ่าย	คงเหลือ	หมายเหตุ
โครงการฝ่ายพัฒนากิจการนักเรียน นักศึกษา					
52	โครงการประชุมผู้ปกครองนักเรียน นักศึกษา	10,000.00	62,209.00	- 52,209.00	
53	โครงการการคัดกรองผู้เรียน	-	-	-	
54	โครงการเยี่ยมบ้าน เยี่ยมหอพัก บ้านเช่า นักเรียน นักศึกษา	35,000.00	-	35,000.00	ทำโครงการ ใช้งบ สอศ.
55	โครงการซื้อขายและเวชภัณฑ์	20,000.00	11,305.00	8,695.00	
56	โครงการจัดบริการน้ำดื่มฟรีหรือน้ำดื่มราคาประหยัด	-	-	-	
57	โครงการตรวจสอบสุขภาพนักเรียน นักศึกษา ครู และบุคลากรทางการศึกษา	200,000.00	240,000.00	- 40,000.00	
58	โครงการประกันชีวิตนักเรียน นักศึกษา	300,000.00	480,000.00	- 180,000.00	
59	โครงการอบรมและสัมมนาการจัดทำแผนงานโครงการบริหารความเสี่ยง 5 ด้าน	5,000.00	-	5,000.00	ทำโครงการ ใช้งบ สอศ.
60	โครงการศูนย์ซ่อมสร้างเพื่อชุมชน Fix it Center	250,000.00	-	250,000.00	ทำโครงการ ใช้งบ สอศ.
61	โครงการบริการวิชาชีพ 108 อาชีพ และจังหวัดเคลื่อนที่	9,990.00	9,990.00	-	
รวมทั้งสิ้น		10,951,990	8,367,139	2,584,851	

โครงการที่ได้รับงบประมาณจาก สอศ.

ที่	ชื่อโครงการ	งบจัดสรร	ตอบแทน	ใช้สอย	วัสดุ	สาธารณูปโภค	หมายเหตุ
1	โครงการพัฒนามาตรฐานกำลังคนอาชีวศึกษาด้านเทคโนโลยีนวัตกรรมให้พร้อมก้าวสู่ THAILAND 4.0	154,000.00					งบรายจ่ายอื่น 154,000.00
2	โครงการส่งเสริมการประกอบอาชีพ	500,000.00					งบรายจ่ายอื่น 500,000.00
3	เงินอุดหนุนโครงการส่งเสริมนวัตกรรมการพัฒนาเทคโนโลยีสิ่งประดิษฐ์	179,000.00					งบอุดหนุน ทั่วไป 179,000.00
4	โครงการขยายและยกระดับอาชีวศึกษาทวิภาคี	961,000					งบรายจ่ายอื่น 912,530.00
5	โครงการพัฒนารูปแบบ (Fixit Center)	870,000					งบรายจ่ายอื่น 870,000.00
6	โครงการยกระดับการจัดการอาชีวศึกษาเพื่อเป็นศูนย์กลางด้านอาชีวศึกษาของภูมิภาคเอเชียตะวันออกเฉียงใต้	100,000					งบรายจ่ายอื่น 100,000
7	เงินอุดหนุนค่าจัดการศึกษาคู่ขนานมัธยมศึกษา	126,300					งบรายจ่ายอื่น 126,300
8	ทวิศึกษา	308,400					งบรายจ่ายอื่น 308,400
9	โครงการพัฒนาอาชีพ ต่อยอดอาชีพประชากรวัยแรงงานกลุ่มเป้าหมายพิเศษ และผู้สูงอายุ	1,171,300					งบรายจ่ายอื่น 1,171,300
10	โครงการลดปัญหาการออกกลางคันของผู้เรียนอาชีวศึกษา	35,000					งบรายจ่ายอื่น 35,000
11	โครงการจัดหาบุคลากรสนับสนุนเพื่อคืนครูให้นักเรียน	117,600					งบรายจ่ายอื่น 107,800
12	โครงการส่งเสริมการปฏิรูปอาชีวศึกษา	230,000					งบรายจ่ายอื่น 230,000
13	โครงการเร่งประสิทธิภาพการสอนครูอาชีวศึกษา	189,000					งบรายจ่ายอื่น 189,000
14	เงินอุดหนุนค่าอุปกรณ์การเรียนของนักเรียน	293,560			287,672		

ที่	ชื่อโครงการ	งบจัดสรร	ตอบแทน	ใช้สอย	วัสดุ	สาธารณูฯ	หมายเหตุ
15	โครงการโรงเรียนคุณธรรม อาชีวศึกษา	250,000					งบรายจ่ายอื่น 250,000
16	โครงการพัฒนาการศึกษา วิชาชีพตามแนวพระราชดำริ	90,000					งบรายจ่ายอื่น 90,000
17	โครงการพัฒนาความร่วมมือ อาชีวศึกษาสู่มาตรฐาน นานาชาติ	150,000					งบรายจ่ายอื่น 150,000
18	โครงการจัดนิทรรศการ ฝึกอบรมหลักสูตรวิชาชีพระยะ สั้น	1,722,200					งบรายจ่ายอื่น 1,722.200
19	ระยะสั้น	100,000					งบรายจ่ายอื่น 100,000
20	จัดเวทีห้องประชุมในการ ประชุมสัมมนาผู้บริหาร สถานศึกษา	230,000					งบรายจ่ายอื่น 230,000
21	โครงการพัฒนาความร่วมมือ อาชีวศึกษาสู่มาตรฐาน นานาชาติ	200,000					งบรายจ่ายอื่น 200,000
22	โครงการธนาคารชยะใน สถานศึกษา	272,000					งบรายจ่ายอื่น 272,000

สรุปรายงานผลการจัดทำโครงการ ประจำปีงบประมาณ พ.ศ. 2561

1. โครงการของวิทยาลัย

โครงการของวิทยาลัยมีทั้งหมด 61 โครงการ มีโครงการที่ดำเนินโครงการแล้ว จำนวน 49 โครงการ คิดเป็นร้อยละ 80.33 โครงการที่ยังไม่ได้ดำเนินการ จำนวน 12 โครงการ คิดเป็นร้อยละ 19.67

2. โครงการตามนโยบาย สอศ.

โครงการตามนโยบาย สอศ. ทั้งหมด 22 โครงการ ดำเนินการทั้ง 22 โครงการ คิดเป็นร้อยละ 100

ครุภัณฑ์ประจำปีงบประมาณ 2561 วิทยาลัยอาชีวศึกษาฉะเชิงเทรา

ลำดับ	รายการ	จำนวน	หน่วย	หน่วยละ	จำนวนเงิน
1	เครื่องคอมพิวเตอร์ตั้งโต๊ะ	1	ชุด	30,000.00	30,000.00
2	พัดลมโคจร	186	ตัว	2,140.00	428,000.00
3	พัดลมติดผนัง	14	ตัว	2,140.00	
4	กระดานไวท์บอร์ดแบบแขวนชานอ้อย	20	ชุด	5,500.00	264,080.07
5	เก้าอี้เอนกเซอร์	200	ตัว	770.40	
6	เครื่องปรับอากาศ ห้องภาษาอังกฤษ ห้อง 435	2	เครื่อง	30,000.00	60,000.00
7	เครื่องคอมพิวเตอร์แบบพกพา	4	เครื่อง	20,330.00	81,320
8	เครื่องปรับอากาศ ห้อง Minimart	1	เครื่อง	30,000.00	30,000.00
9	เครื่องปริ้นเตอร์	1	เครื่อง	5,500.00	5,500.00
10	จอโปรเจคเตอร์	2	อัน	20,000.00	40,000.00
11	เครื่องปรับอากาศ	1	เครื่อง	25,900.00	25,900.00

ครุภัณฑ์ประจำปีงบประมาณ 2561 วิทยาลัยอาชีวศึกษาฉะเชิงเทรา

ลำดับ	รายการ	จำนวน	หน่วย	หน่วยละ	จำนวนเงิน
1	เครื่องคอมพิวเตอร์ตั้งโต๊ะ	1	ชุด	30,000.00	30,000.00
2	พัดลมโคจร	186	ตัว	2,000.00	428,000.00
3	พัดลมติดผนัง	14	ตัว	2,000.00	
4	กระดานไวท์บอร์ดแบบแขวนชานอ้อย	20	ชุด	5140.19	264,080.07
5	เก้าอี้เอนเคอร์	200	ตัว	720.00	
6	เครื่องปรับอากาศ ห้องภาษาอังกฤษ ห้อง 435	2	เครื่อง	30,000.00	60,000.00
7	เครื่องคอมพิวเตอร์แบบพกพา	4	เครื่อง	19,000.00	81,320
8	เครื่องปรับอากาศ ห้อง Minimart	1	เครื่อง	30,000.00	30,000.00
9	เครื่องปริ้นเตอร์	1	เครื่อง	5,500.00	5,500.00
10	จอโปรเจคเตอร์	2	อัน	20,000.00	40,000.00
11	เครื่องปรับอากาศ	1	เครื่อง	25,900.00	25,900.00

ครุภัณฑ์ประจำปีงบประมาณ 2561 วิทยาลัยอาชีวศึกษาฉะเชิงเทรา (ผ้าป่าการศึกษา)

ลำดับ	รายการ	จำนวน	หน่วย	หน่วยละ	จำนวนเงิน
12	เครื่องปรับอากาศ ห้องประชุมพุทธ 2 อาคาร 3	8	เครื่อง	43,500.00	348,000.00
13	มัลติมีเดียโปรเจคเตอร์พร้อมค่าติดตั้ง ห้องประชุมพุทธ 2 อาคาร 3	1	ชุด	153,000.00	153,000.00
14	เครื่องมัลติมีเดียโปรเจคเตอร์	10	เครื่อง	309,000	
15	จอรับภาพ	10	เครื่อง		
16	จอโปรเจคเตอร์ ห้องเรียนทฤษฎีวิชาคณิตศาสตร์ ห้อง 122	1	อัน	2,900	2,900

สรุปครุภัณฑ์ที่จัดซื้อประจำปี 2561

ลำดับที่	รายการ	จำนวน	ราคาต่อหน่วย		รวมเงิน		หมายเหตุ
			บาท	สต.	บาท	สต.	
	งานศูนย์บ่มเพาะ ฯ						
1	ม้านั่งแขวน ขนาด 60x120 CM	2 ตัว	5,243	-	10,486	-	เงินอุดหนุนฯ
2	ชุดโต๊ะบาร์ ขนาด 35x120x105 Cm.	1 ตัว	2,129	30	2,129	30	เงินอุดหนุนฯ
3	เก้าอี้บาร์มีพนักพิง ขนาด 30x30x70 Cm.	3 ตัว	1,059	30	3,177	90	เงินอุดหนุนฯ
4	เก้าอี้บาร์มีพนักพิง ขนาด 30x30x50 Cm.	8 ตัว	952	30	7,618	40	เงินอุดหนุนฯ
5	โต๊ะกลางโซฟา ขนาด 50x90x50 Cm.	3 ตัว	2,033	-	6,099	-	เงินอุดหนุนฯ
6	โต๊ะกลางโซฟา ขนาด 50x60x50 Cm.	1 ตัว	1,605	-	1,605	-	เงินอุดหนุนฯ
7	เก้าอี้ติดเบาะ ขนาด 50x50x60 Cm	8 ตัว	3,103	-	24,824	-	เงินอุดหนุนฯ
8	เก้าอี้ติดเบาะ ขนาด 50x100x60 Cm	1 ตัว	5,243	-	5,243	-	เงินอุดหนุนฯ
9	โต๊ะกาแฟภายนอก ขนาด 50x120x75 Cm	3 ตัว	3,103	-	9,309	-	เงินอุดหนุนฯ
10	เก้าอี้ไม่มีพนักพิง ขนาด 30x30x45 Cm	12 ตัว	845	-	10,143	60	เงินอุดหนุนฯ
11	เครื่องปรับอากาศแบบแยกส่วนชนิดติดผนัง	1 เครื่อง	25,900	-	25,900	-	เงินรายได้ฯ
	ยี่ห้อ แครเรียร์ ขนาด 25,000 บีทียู						
	รุ่น 4HFE025/38HFE025 (รับประกันคอม 7 ปี อะไหล่ 3 ปี)						
	งานวางแผน						
12	เครื่องปั่นเตอร์ L 360 ยี่ห้อ เอปสัน	1 เครื่อง	4,750	-	4,750	-	เงินรายได้ฯ
	แผนกวิชาการบัญชี						
13	ชุดโต๊ะวางคอมพิวเตอร์ ประกอบด้วย	40 ชุด	2,000	-	80,000	-	เงินรายได้ฯ
	- โต๊ะวางคอม รุ่น TC-8060 - A						
	- เก้าอี้ไม้ขาเหล็ก						
14	โต๊ะวางคอมพิวเตอร์ ประกอบด้วย	1 ชุด	3,500	-	3,500	-	เงินรายได้ฯ
	- โต๊ะวางคอม ขนาด 1.20 เมตร 3 ลี้นชัก						
	หน้าเคลือบเมลามีน						
	- เก้าอี้ไม้ขาเหล็ก						
15	ผ้าม่านชนิดทึบแสงพร้อมรางอลูมิเนียมและ						
	ด้ามจูง						
	- ขนาดกว้าง 355 ซม สูง 220 ซม.	4 ชุด	6,000	-	24,000	-	เงินรายได้ฯ
	- ขนาดกว้าง 752 ซม สูง 194 ซม.	1 ชุด	12,000	-	12,000	-	เงินรายได้ฯ
	- ขนาดกว้าง 147 ซม สูง 194 ซม.	1 ชุด	2,000	-	2,000	-	เงินรายได้ฯ
	งานสื่อการเรียนการสอน						
16	ไมโครโฟนไร้สายชนิดไมค์คู่	2 ชุด	15,500	-	31,000	-	เงินรายได้ฯ

สรุปครุภัณฑ์ที่จัดซื้อประจำปี 2561							
ลำดับที่	รายการ	จำนวน	ราคาต่อหน่วย		รวมเงิน		หมายเหตุ
			บาท	สต.	บาท	สต.	
	แผนกวิชาการตลาด						
17	เครื่องปรับอากาศแบบแยกส่วน ชนิดแขวน ยี่ห้อ แคนเรียร์ ขนาด 24,000 บีทียู	1 เครื่อง	30,000	-	30,000	-	เงินรายได้ฯ
	แผนกวิชาสามัญสัมพันธ์						
18	เครื่องปรับอากาศแบบแยกส่วน ชนิดแขวน ตั้ง ยี่ห้อ เซ็นทรัลแอร์ ขนาด 25,000 บีทียู	2 เครื่อง	30,000	-	60,000	-	เงินรายได้ฯ
	แผนกวิชาคอมพิวเตอร์ธุรกิจ						
19	เครื่องปรับอากาศแบบแยกส่วน ชนิดติดผนัง ยี่ห้อ แคนเรียร์ ขนาด 25,000 บีทียู รุ่น 38HFE025/42HFE025	2 เครื่อง	26,000	-	52,000	-	เงินรายได้ฯ
	แผนกวิชาอาหารและโภชนาการ						
20	เครื่องผสมอาหาร 20 ลิตร	2 ตัว	17,120	-	34,240	-	เงินรายได้ฯ
	งานวิทยบริการและห้องสมุด						
21	โต๊ะ Reception ขนาด 440x60x105 Cm.	1 ชุด	64,200	-	64,200	-	เงินรายได้ฯ
22	ชั้นวางคอมพิวเตอร์ติดผนัง ขนาด 80x40x14 Cm.	2 ชุด	8,560	-	17,120	-	เงินรายได้ฯ
23	โต๊ะขาสแตนเลสเนกประสงค์ ขนาด 150x80x75 Cm.	1 ชุด	14,980	-	14,980	-	เงินรายได้ฯ
24	โต๊ะคอมพิวเตอร์สำหรับ 8 ที่นั่ง ขนาด 240x100x110 Cm.	1 ชุด	34,240	-	34,240	-	เงินรายได้ฯ
25	เก้าอี้ทรงสูง	8 ตัว	4,280	-	34,240	-	เงินรายได้ฯ
26	เครื่องคอมพิวเตอร์ ALL-in-One	6 เครื่อง	22,400	-	134,400	-	เงินรายได้ฯ
27	ตู้วางหนังสือทรงสูง พร้อมบานปิดด้านบน และด้านล่าง ขนาด 340x40x256 Cm.	1 ชุด	54,570	-	54,570	-	เงินรายได้ฯ
28	ตู้วางหนังสือทรงสูง ไม่มีบานปิด ขนาด 340x40x256 Cm.	1 ชุด	48,150	-	48,150	-	เงินรายได้ฯ
29	ตู้หนังสือพร้อมม้านั่ง ขนาด 355x40x90 Cm.	4 ชุด	21,400	-	85,600	-	เงินรายได้ฯ
30	ชั้นวางหนังสือ ขนาด 355x40x90 Cm.	1 ชั้น	32,100	-	32,100	-	เงินรายได้ฯ
	งานทะเบียน						
31	เครื่องคอมพิวเตอร์ สำหรับงานประมวลผลค่า (จอไม่น้อยกว่า 19 นิ้ว)	1 ชุด	29,425	-	29,425	-	เงินรายได้ฯ

สรุปครุภัณฑ์ที่จัดซื้อประจำปี 2561

ลำดับที่	รายการ	จำนวน	ราคาต่อหน่วย		รวมเงิน		หมายเหตุ
			บาท	สต.	บาท	สต.	
	งานประชาสัมพันธ์						
32	ตู้สาขาโทรศัพท์ Panasonic KX-NS300 BX	1 ระบบ	84,530	-	84,530	-	เงินรายได้ฯ
	- KX - NS300BX : ตู้พื้นฐาน 1 ตู้						
	- KX - NS320BX : ตู้ขยาย 1 ตู้						
	- KX - NS5130X : แผงเชื่อมต่อตู้ 1 แผง						
	- KX - NS5180X : แผงสายนอก 6						
	เลขหมาย 2 แผง						
	- KX - NS5174X : แผงสายใน 16						
	เลขหมาย 2 แผง						
	- KX - NS5110X : DSP CARD 1 แผง						
	- KX - NT543X : ชุดโอเพอร์เรเตอร์ 1 เครื่อง						
	- KX-A228X : สายเคเบิลเชื่อมต่อ						
	แบตเตอรี่ 2 ชุด						
	แบตเตอรี่สำรองกรณีไฟฟ้าดับ 1 ชุด						
	- SURGE GUARD SL-8 1 ชุด (แถม)						
	งานอาคารสถานที่						
33	เครื่องฉีดแรงดันสูง ยี่ห้อ HYUNDAI	1 เครื่อง	6,990	-	6,990	-	เงินรายได้ฯ
	TORNADO 165 BAR 2100 W.						
	งานพัสดุ						
34	เก้าอี้เลคเชอร์	400 ตัว	770	40	308,160	-	เงินรายได้ฯ
35	กระดานไวท์บอร์ดแบบแขวนพร้อมบอร์ด	20 ชุด	5,500	-	110,000	07	เงินรายได้ฯ
	ชานอ้อย						
	- กระดานไวท์บอร์ดแบบแขวน ขนาด						
	120x240 ซม.						
36	เครื่องคอมพิวเตอร์โน้ตบุ๊ก ยี่ห้อ	4 เครื่อง	20,330	-	81,320	-	เงินรายได้ฯ
	Lenovo Ideapad 320 (รอง 4 ฝา)						
37	เครื่องฉีดแรงดันสูง ยี่ห้อ HYUNDAI	1 เครื่อง	6990	-	6,990	-	เงินรายได้ฯ
	TORNADO 165 BAR 2100 W.						
38	เก้าอี้เลคเชอร์	200 ตัว	770	40	154,080	-	เงินรายได้ฯ
39	พัดลมโคมพร้อมติดตั้ง หน้ากว้าง 18 นิ้ว	186 ตัว	2,140	-	312,440	-	เงินรายได้ฯ
	ยี่ห้อ Hatari รุ่น HE-C18M1(S)-WHITE						

สรุปครุภัณฑ์ที่จัดซื้อประจำปี 2561

ลำดับที่	รายการ	จำนวน	ราคาต่อหน่วย		รวมเงิน		หมายเหตุ
			บาท	ส.ต.	บาท	ส.ต.	
40	พัฒนโคมจอพร้อมติดตั้งเฉพาะตัวพัฒนและ สวิทซ์ หน้ากว้าง 18 นิ้ว ยี่ห้อ Hatari รุ่น HE-C18M1(S)-WHITE	40 ตัว	1,819	-	72,760		เงินรายได้ฯ
41	พัฒนโคมจอแบบติดผนังพร้อมติดตั้ง ยี่ห้อ Hatari รุ่น HF-W18M3-WHITE	14 ตัว	2,140	-	29,960		เงินรายได้ฯ
42	เครื่องมัลติมีเดียโปรเจคเตอร์ ยี่ห้อ Epson รุ่น EB-X41 - ความส่องสว่าง 3600 ANSI Lumens	2 เครื่อง	28,000	-	56,000	-	เงินรายได้ฯ
43	WALL SCREEN PROJECTION 100" 4:3 (160x212 CM) MATT WHITE แขวนมือตั้ง งานศูนย์ข้อมูล	2 จอ	2,900	-	5,800	-	เงินรายได้ฯ
44	เครื่องปรับอากาศแบบแยกส่วน ชนิดตั้ง แขวน ยี่ห้อ เซ็นทรัลแอร์ ขนาด 13000 บีทียู รุ่น CFH-QF13 CCS-QF-13	1 เครื่อง	23,000	-	23,000	-	เงินรายได้ฯ
	หมดรายการ						

สรุปครุภัณฑ์ที่ได้รับการบริจาค ปี 2561

ลำดับที่	รายการ	จำนวน	ราคาต่อหน่วย		รวมเงิน		หมายเหตุ
			บาท	สต.	บาท	สต.	
	งานพัสดุ						
1	เครื่องปรับอากาศแบบแยกส่วน ชนิดแขวน ยี่ห้อ แคมเรียร์ ขนาด 30,000 บีทียู รุ่น 38TSF0301A1/42TSF0301CP	8 เครื่อง					เงินผ้าป่า สามัคคี
			(คอมเพรสเซอร์รับประกัน 5 ปี อะไหล่ 1 ปี)				
			วันที่จัดซื้อ 4 มิ.ย. 2561				
2	เครื่องมัลติมีเดียโปรเจคเตอร์ ยี่ห้อ EPSON รุ่น EB-2245U ความสว่าง 4,200	1 เครื่อง	69,000	-	69,000	-	เงินผ้าป่า สามัคคี
3	MOTORIZED SCREEN RAZR EMW-H150:16:9 MATT	1 จอ	27,000	-	27,000	-	เงินผ้าป่า สามัคคี
4	โทรทัศน์ แอลอีดี ทีวี ขนาด 40 นิ้ว ยี่ห้อ Samsung รุ่น UA40M5100 DKXXT	2 เครื่อง	14,000	-	28,000	-	เงินผ้าป่า สามัคคี
5	เครื่องมัลติมีเดียโปรเจคเตอร์ ยี่ห้อ EPSON รุ่น EB-X41 ความส่องสว่าง 3600 ANSI Lumens	10 เครื่อง	28,000	-	280,000	-	เงินผ้าป่า สามัคคี
6	WALL SCREEN PROJECTION 100 นิ้ว 4.3 (160x212 CM)	10 จอ	2,900	-	29,000	-	เงินผ้าป่า สามัคคี
7	เครื่องโปรเจคเตอร์ (Projector) ยี่ห้อ BenQ รุ่น MX 507	1 เครื่อง	10,200	-	10,200	-	อ.วิชุดา
8	เครื่องโปรเจคเตอร์ (Projector) ยี่ห้อ Acer รุ่น X123PH	1 เครื่อง	14,900	-	14,900	-	อ.วิชุดา
	หมดรายการ						

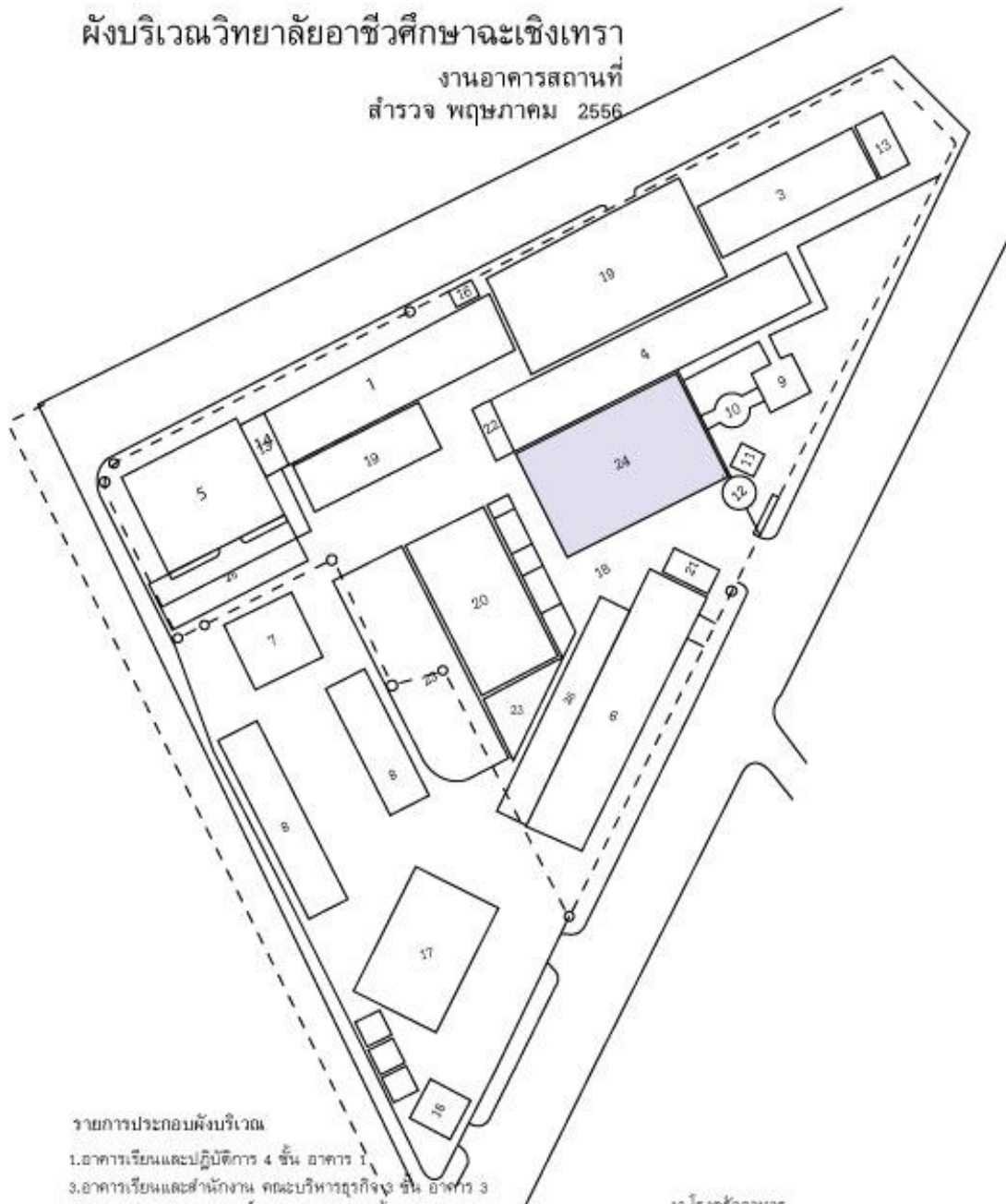
แบบรายงานผลการรับนักเรียน นักศึกษา ประจำปีการศึกษา ๒๕๖๑
 ระดับประกาศนียบัตรวิชาชีพ (ปวช.,ปวส.)
 วิทยาลัยอาชีวศึกษาจังหวัด ฉะเชิงเทรา
 ข้อมูล ณ วันที่ ๑๐ มิถุนายน ๒๕๖๐ (จำนวน นร. นศ. ที่สมัครทั้งหมด)

ลำดับที่	ระดับชั้น	ชาย	หญิง	รวม
1	ปวช.1	141	548	689
2	ปวช.2	117	394	511
3	ปวช.3	114	387	501
รวมปวช.		372	1,329	1,701
1	ปวส.1	74	293	367
2	ปวส.2	43	222	265
รวมปวส.		117	515	632
รวม ปวช.,ปวส		489	1,844	2,333
1	ปวช.3 (ตกรุ่น)	9	15	24
รวมปวช.,ปวสและตกรุ่น		498	1,859	2,357

ข้อมูลอาคารสถานที่

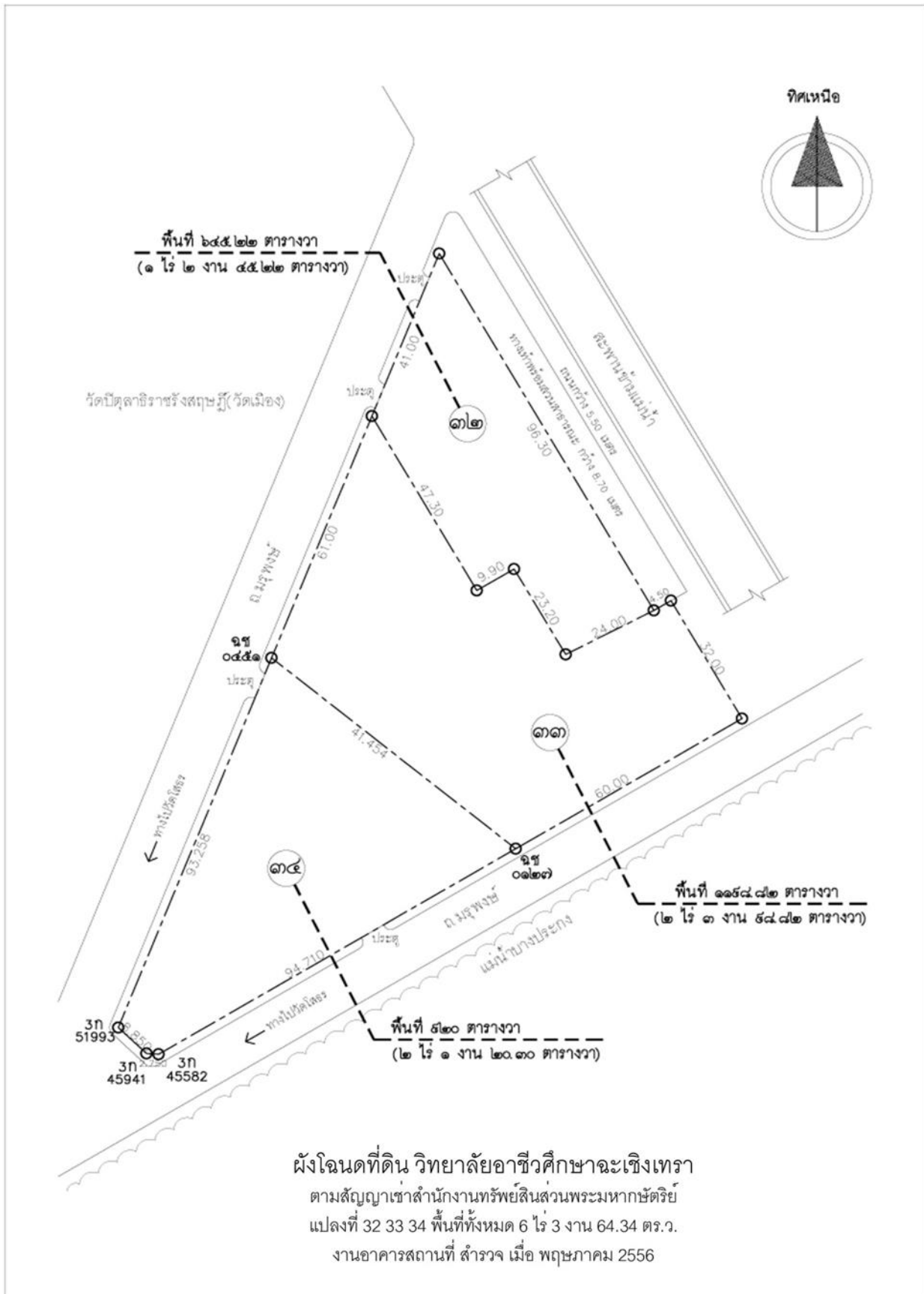
ผังบริเวณวิทยาลัยอาชีวศึกษาฉะเชิงเทรา

งานอาคารสถานที่
สำรวจ พฤษภาคม 2556



รายการประกอบผังบริเวณ

- | | |
|--|------------------------------------|
| 1.อาคารเรียนและปฏิบัติการ 4 ชั้น อาคาร 1 | 16.โรงครัวอาหาร |
| 3.อาคารเรียนและสำนักงาน คณะบริหารธุรกิจ ชั้น อาคาร 3 | 17.อาคารไปรษณีย์ |
| 4.อาคารเรียนอเนกประสงค์ และสำนักงาน 4 ชั้น อาคาร 4 | 18.สนามกีฬาอเนกประสงค์ |
| 5.อาคารเรียนและปฏิบัติการ คณะศิลปหัตถกรรม 5 ชั้น อาคาร 5 | 19.อาคารโรงอาหาร |
| 6.อาคารเรียนและปฏิบัติการ คณะเกษตรศาสตร์ 5 ชั้น อาคาร 6 | 20.อาคารศูนย์วิทยบริการ |
| 7.หอศิลป์ | 21.ป้อมยาม, ปกครอง |
| 8.โรงจอดรถ | 22.ธนาคารโรงเรียน |
| 9.หอพระ | 23.บริเวณซุ่มพักผ่อน |
| 10.เสาธง | 24.บริเวณก่อสร้างหลังคาอเนกประสงค์ |
| 11.ศาลพระภูมิ | 25. หลังคากันแดด |
| 12.เจดีย์ | 26. หลังคากันแดด |
| 13.ห้องน้ำ-ห้องส้วม | |
| 14.ห้องน้ำ-ห้องส้วม | |
| 15.บ้านกานเฟ | |



รายชื่อสถานประกอบการ นักเรียน นักศึกษาฝึกงาน ปีการศึกษา ๒๕๖๑

ลำดับ ที่	รายชื่อสถานประกอบการ	หมายเลขโทรศัพท์
1	องค์การบริหารส่วนตำบลบางสวน	038 282 523
2	บริษัทมารูอิ ซัม (ไทยแลนด์)	063 207 7522
3	บริษัทพีไฮสสตีล แอนด์ คอนสตรัคชั่น จำกัด	038 845 970
4	ร้านโชคชัยอลูมิเนียม	038-511538
5	บริษัท เค เอ ที ซัพพลาย แอนด์ เอ็นจิเนียริง จำกัด	094 452 3336
6	บริษัท เรเกนวาลด์ เทรด จำกัด	038 134 355
7	The Landmark Bangkok	02 254 0404
8	การไฟฟ้าส่วนภูมิภาคจังหวัดฉะเชิงเทรา	038 130 222
9	บริษัท ไดโตแมน แพคเจอรัง (ประเทศไทยจำกัด)	038 093 586
10	บริษัท พัฒนาคุณภาพวิชาการ จำกัด	02 243 8000
11	องค์การบริหารส่วนตำบลบ้านใหม่	0 3359 0336
12	บริษัท เอส พี เอส อินเตอร์เทค จำกัด (ส.ประภาศิลป์)	0 3884 7730 47
13	ธนาคารกรุงไทย สาขาโรบินสันฉะเชิงเทรา	038 564 179
14	เทศบาลตำบลเทพราช	038 595 633
15	สำนักงาน นิคมอุตสาหกรรม TFD	02 676 4031
16	เทศบาลตำบลหนองใหญ่	038 219 479
17	องค์การบริหารส่วนตำบลแหลมประดู่	038 516 384
18	ห้างหุ้นส่วนจำกัด ซี.บี.เพนท์	038 845 039
19	บริษัท นูทริกซ์ จำกัด (มหาชน)	038 593 116
20	บริษัท โตโยต้าวันจำกัด สาขาBP&SURE	038 500 555
21	บริษัท เอชเอสแอล คาร์ตอนส์ จำกัด	038 847 507
22	บริษัท อิตาซี เคมิคอล เอเชีย (ไทยแลนด์) จำกัด	038-593-023-6
23	บริษัท ที.ซี. ฟาร์มาชูติคอล อุตสาหกรรม จำกัด	037 239 239
24	บริษัท ไทยแอร์โรว์ จำกัด	038 545 111
25	กิตติอิเล็กทรอนิกส์	038 541 459
26	บริษัท เคพี คอนสตรัคชั่น จำกัด	02 559 0640
27	ธนาคารเพื่อการเกษตรและสหกรณ์การเกษตร (ธ.ก.ส.)สาขาพานทอง	038 207 117
28	บริษัท ทีที ออโตโมทีฟ สตีล (ไทยแลนด์)	038 575 641
29	บริษัท ยี่สิบไฟบูลย์โรซ์อินเตอร์เทรด 2009 จำกัด	038 549 044
30	บริษัทคูราซิกิ สยามรับเบอร์ จำกัด (SHH)	038 833 000
31	สถานีตำรวจภูธรเมืองฉะเชิงเทรา	038 511 111
32	สหกรณ์การเกษตรบางคล้า จำกัด	038 541 291

33	องค์การบริหารส่วนตำบลคลองอุดมชลจร	038 093 908
34	เทศบาลตำบลบางคล้า	038 541 153
35	ธนาคารเพื่อการเกษตรและสหกรณ์การเกษตร (ธ.ก.ส.) สาขาพนมสารคาม	038 551 488
36	เทศบาลเมืองฉะเชิงเทรา	038 511 027
37	ร้านล้านแบบดีไซน์	085 394 2840
38	ร้านโสธรินทร์ อิงค์เจ็ท แอนด์ โฟโต้	086 4860019
39	ร้านสีสีโฆษณา	038 516 980
40	ร้านนิธิภัทร์ อาร์ต	086 351 5239
41	ร้าน PIN รุ่งเรืองกิจ	084 5995578
42	ร้านตะขบ อิงค์เจ็ท	089 543 1313
43	บริษัท โฟกัสไซน์เทค จำกัด (สำนักงานใหญ่)	089 543 1313
44	ร้าน ศิริศิลป์	038 514 040
45	ร้าน เอ พลัส อิงค์เจ็ท แอนมีเดีย	061 585 7215
46	ร้าน Nongchok inkjet	086 555 3466
47	บริษัท อีซูซู มอเตอร์ (ประเทศไทย) จำกัด	038 575 202
48	ร้านเซเว่นอีเลฟเว่น สาขาบางบ่อแปลงยาว	038 547225
49	เทศบาลตำบลลาดขวาง	038 088 347
50	สำนักงานทะเบียนอำเภอประจันตคาม	0 3729 1222
51	บริษัท สหทองคำ เอ็นจิเนียริ่ง จำกัด	038 850 584
52	บริษัท แอคเคาน์ติ้ง อินฟอร์เมชั่นเซอร์วิซ จำกัด	02 337 5973
53	บริษัท แอทคอนกรีต (คอนกรีตผสมเสร็จ)	098 286 7935
54	บริษัท ตรัสจุฑา แมชชีนเนอร์รี่ จำกัด	08 2207 7100
55	กรมการทางบางคล้า	0 3854 1200
56	บริษัท ธรรมรักษ์อโต้พาร์ท จำกัด (สำนักงานใหญ่)	038 088 250
57	ธนาคารออมสิน สาขาบางน้ำเปรี้ยว	038 581 394
58	ธนาคารเพื่อการเกษตรและสหกรณ์การเกษตร สาขาฉะเชิงเทรา	038 511 206
59	บริษัท สรรพกิจธุรกิจ จำกัด	038 981 777
60	ธนาคารออมสิน สาขาบางคล้า	038 541 076
61	แมคโดนัลด์ เอสโซ่บ้านโพธิ์	038577107
62	โรงพยาบาลพนมสารคาม	038 551 444
63	บริษัท เบสท์เทค แอนด์ เอ็นจิเนียริ่ง จำกัด	038 856 576
64	บริษัท แฟมิลีเยนยนต์	038 981 399
65	ธนาคารเพื่อการเกษตรและสหกรณ์การเกษตร สาขาดงน้อย	038 563 377
66	บริษัทโตโยต้า ทรานสปอร์ต (ประเทศไทย) จำกัด	02 755 0652
67	สำนักงานอัยการจังหวัดฉะเชิงเทรา	038 511 012
68	บริษัทจินปาว พรินซ์อิน อินดัสทรี จำกัด	02 709 2667
69	ธนาคารเพื่อการเกษตรและสหกรณ์การเกษตร สาขาพานทอง	038 740 389
70	บริษัท บี.วี.เอส แมนูแฟคเจอร์ริง จำกัด	038 578 585

71	บริษัท เอปสันปริ้นท์ติ้ง ไทยแลนด์ จำกัด	038 579 630
72	สำนักงานสหกรณ์จังหวัดฉะเชิงเทรา	038 511 243
73	สำนักงานสรรพากรพื้นที่ สาขาบ้านโพธิ์	038 587 157
74	บริษัทไมโครชิพ เทคโนโลยี (ไทยแลนด์)	038 857 119
75	ร้านเซเว่นอีเลฟเว่น สาขาดอนทอง	027 117744
76	องค์การบริหารส่วนตำบลลาดกระทิง	038 136 252
77	ร้านเซเว่นอีเลฟเว่น สาขาบ้านใหม่	0810 226 671
78	องค์การบริหารส่วนตำบลหนองจอก	038 578 702
79	ร้านเซเว่นอีเลฟเว่น สาขาศุภกิจ	027117744
80	โรงเรียนวัดคลองเจ้า	038 845 919
81	ร้านเซเว่นอีเลฟเว่น สาขา ปตท.คลอง ๑๘	038 411478
82	ร้านสวีตตี้ เฮ้าส์	094 550 5699
83	โรงแรมเรนซองส์กรุงเทพฯ ราชประสงค์	02 125 5000
84	เทศบาลตำบลดอนเกาะกา	038 502 086
85	บริษัท ไทยนันทเฟอร์นิเจอร์ จำกัด	038 575 368
86	บริษัท ลิกมันไลท์ติ้ง จำกัด	02 321 8211
87	บริษัท นวพล อินดัสทรี จำกัด	038 592 143
88	บริษัท ไฮกุ๊ดส์ โปรดักส์ จำกัด	061 945 9456
89	บริษัท ลอยัล ไฮ่เฮลียง คอปเปอร์ (ประเทศไทย) จำกัด	02-3737799
90	บริษัท ชุนหลี ยูโรคาร์ จำกัด	038 518 706
91	บริษัท ไทยสตาร์ไลท์ แมนูแฟคเจอร์ริง จำกัด	038 559 200
92	บริษัท เอเอเอ แมนูแฟคเจอร์ริง จำกัด	02 396 1568
93	สำนักงานที่ดินจังหวัดฉะเชิงเทรา สาขาบางคล้า	038 541 064
94	บริษัท ไฮคิวผลิตภัณฑ์อาหาร จำกัด	038 593 530
95	โรงแรมพทยาปาร์ค	038 251 201
96	บริษัท เอส เอฟ คอร์ปอเรชั่น จำกัด (มหาชน)	038-577988
97	บริษัท สยามพีเอส อินเตอร์เนชั่นแนล	038 595 179
98	ธนาคารเพื่อการเกษตรและสหกรณ์การเกษตร สาขาแปลงยาว	038 851 082
99	เทศบาลตำบลหัวสำโรง	038 853 104
100	ธนาคารออมสิน สาขาถนนมหาจักรพรรดิ	038 812 589
101	สำนักงานทรัพย์สินส่วนพระมหากษัตริย์จังหวัดฉะเชิงเทรา	038 511 345
102	ร้าน เคเอฟซี สาขาบึงสีชะฉะเชิงเทรา	02 018 2200
103	บริษัท ชาร์ฟ แอพพลายแอนซ์ (ประเทศไทย) จำกัด	038 538 663
104	คลังเขต ๒ จังหวัดฉะเชิงเทรา	038 514 913
105	บริษัท พลัส-อัพเซ็นเตอร์ จำกัด	086 334 7605
106	แขวงทางหลวงฉะเชิงเทรา	038 511 015
107	บริษัท โตโยต้าฉะเชิงเทรา จำกัด	038 090 500
108	ศาลจังหวัดฉะเชิงเทรา	038 511 039

109	ที่ทำการไปรษณีย์พนมสารคาม	038 551 051
110	บริษัทบีทีซี ซูเปอร์เซ็นเตอร์ จำกัด (มหาชน) สาขาฉะเชิงเทรา	038 536 010
111	บริษัทกรุงเทพประกันภัย สาขาวัดสมาน	038-778987
112	องค์การบริหารส่วนตำบลหนองแหวน	038 523 154
113	บริษัทสายไฟฟ้าบางกอกเคเบิ้ล	038 577 266
114	บริษัทอุตสาหกรรมคอมพิวเตอร์ไทย จำกัด	038 593 062
115	บริษัท ภ.คอนเซ็ปท์คาร์ จำกัด	081 629 3021
116	บริษัท แอล เอ็ม จี ประกันภัย จำกัด	02 661 6000
117	บริษัท สุภาพรณ์พลังงาน จำกัด	038 589 552
118	บริษัท โรงสีแก่งการพานิชผล 2001 จำกัด	038 973 028
119	บริษัท ไทยนันทเฟอร์ส เมทัล จำกัด	038 575 368
120	บริษัท ไมโครชิพ เทคโนโลยี (ไทยแลนด์) จำกัด สาขาสุวินทวงศ์	038 857 119ต่อ45
121	เทศบาลตำบลแปลงยาว	038 589 425
122	เรือนจำกลางจังหวัดฉะเชิงเทรา	038 510 113
123	บริษัท เฮอริเทจ ฮอนด้า ออโตโมบิล จำกัด	038 088 333
124	ร้านขนมบ้านอู่ม สาขา ๒	038 596 749

สถานประกอบการที่ทำความร่วมมือกับวิทยาลัยอาชีวศึกษาฉะเชิงเทรา

ชื่อสถานประกอบการ	เรื่อง	ลงนาม	วันที่	สถานที่
1. มหาวิทยาลัยเทคโนโลยีราชมงคลธัญบุรี	พัฒนาระบบการเรียนการสอน การวัดและประเมินผล สมรรถนะ Digital และการรับนักศึกษาเข้าศึกษาในระดับปริญญาตรี ระบบโวกา สอบตรง และระบบ TCAS	นายสุพจน์ ทองเหลือง ผู้อำนวยการวิทยาลัยอาชีวศึกษาฉะเชิงเทรา รองศาสตราจารย์ประเสริฐ ปิ่นปฐมรัฐ อธิการบดีมหาวิทยาลัยเทคโนโลยีราชมงคลธัญบุรี	13 พฤศจิกายน 2560	สำนักงานคณะกรรมการการอาชีวศึกษา
2. บริษัท เอ็มเค เรสโตรองต์ กรุ๊ป จำกัด (มหาชน)	- ห้องเรียนรู้และปฏิบัติการ วิชาซีพ Thailand 4.0 - ร่วมกันในการจัดการอาชีวศึกษา ร่วมกันผลิตและพัฒนากำลังคน	นายสุพจน์ ทองเหลือง ผู้อำนวยการวิทยาลัยอาชีวศึกษาฉะเชิงเทรา นายฤทธิ ชีระโกเมน ประธานกรรมการและประธานเจ้าหน้าที่บริหาร	30 พฤศจิกายน 2560	สำนักงานคณะกรรมการการอาชีวศึกษา
3. โรงเรียนเบญจมราชรังสฤษฎิ์ 3 ชนะสงสารวิทยา	จัดการศึกษาเรียนร่วมหลักสูตร ทวิศึกษาแกนมัธยม	นายสุพจน์ ทองเหลือง ผู้อำนวยการวิทยาลัยอาชีวศึกษาฉะเชิงเทรา นางกัญจะนา พุ่มมาลา ผู้อำนวยการโรงเรียนเบญจมราชรังสฤษฎิ์ 3 ชนะสงสารวิทยา	25 มกราคม 2561	วิทยาลัยอาชีวศึกษาฉะเชิงเทรา

สถานประกอบการที่ทำความร่วมมือกับวิทยาลัยอาชีวศึกษาฉะเชิงเทรา

ชื่อสถานประกอบการ	เรื่อง	ลงนาม	วันที่	สถานที่
4. โรงเรียนหมอนทอง วิทยา	จัดการศึกษาเรียนร่วม หลักสูตรทวิศึกษาแกนมัธยม	นายสุพจน์ ทองเหลือง ผู้อำนวยการวิทยาลัยอาชีวศึกษาฉะเชิงเทรา นายมนตรี เดวิไล ผู้อำนวยการโรงเรียนหมอนทองวิทยา	25 มกราคม 2561	วิทยาลัยอาชีวศึกษาฉะเชิงเทรา
5. โรงแรม บันยันที กรุงเทพ	เพื่อร่วมกันจัดการเรียนการสอนให้แก่ผู้เรียน หลักสูตรประกาศนียบัตรวิชาชีพ สาขาวิชาการโรงแรม และหลักสูตรประกาศนียบัตรวิชาชีพชั้นสูง สาขางานอาหารและโภชนาการ	นายสุพจน์ ทองเหลือง ผู้อำนวยการวิทยาลัยอาชีวศึกษาฉะเชิงเทรา นางสาวนพรัตน์ อ่ำภา ผู้ช่วยรองประธาน/ผู้จัดการทั่วไป	11 เมษายน 2561	โรงแรมบันยันที กรุงเทพ
6. บริษัท ไมโครชิพ เทคโนโลยี (ไทยแลนด์) จำกัด	เพื่อร่วมกันจัดการเรียนการสอนให้แก่ผู้เรียน หลักสูตรประกาศนียบัตรวิชาชีพชั้นสูง สาขางานคอมพิวเตอร์ธุรกิจ	นายสุพจน์ ทองเหลือง ผู้อำนวยการวิทยาลัยอาชีวศึกษาฉะเชิงเทรา คุณจิรภาวดี โสภณ ผู้อำนวยการฝ่ายทรัพยากรมนุษย์	15 มิถุนายน 2561	วิทยาลัยอาชีวศึกษาฉะเชิงเทรา

สถานประกอบการที่ทำความร่วมมือกับวิทยาลัยอาชีวศึกษาฉะเชิงเทรา

ชื่อสถานประกอบการ	เรื่อง	ลงนาม	วันที่	สถานที่
7. บริษัท ธรรมรักษ์ อโต้พาร์ท จำกัด	เพื่อร่วมกันจัดการเรียนการสอนให้แก่ผู้เรียน หลักสูตรประกาศนียบัตรวิชาชีพชั้นสูง สาขางานคอมพิวเตอร์ธุรกิจ	นายสุพจน์ ทองเหลือง ผู้อำนวยการวิทยาลัยอาชีวศึกษาฉะเชิงเทรา นางชรินทร์ บุญเกิด ผู้จัดการฝ่ายทรัพยากรบุคคล	15 มิถุนายน 2561	วิทยาลัยอาชีวศึกษาฉะเชิงเทรา
8. บริษัท คลองถม คอร์ เนอร์ จำกัด	เพื่อร่วมกันจัดการเรียนการสอนให้แก่ผู้เรียน หลักสูตรประกาศนียบัตรวิชาชีพชั้นสูง สาขางานการตลาดและสาขางานคอมพิวเตอร์ธุรกิจ	นายสุพจน์ ทองเหลือง ผู้อำนวยการวิทยาลัยอาชีวศึกษาฉะเชิงเทรา นายสมชาย จันทนะประสาทพร กรรมการผู้จัดการ	15 มิถุนายน 2561	วิทยาลัยอาชีวศึกษาฉะเชิงเทรา
9. บริษัท ไมเนอร์ อินเตอร์เนชั่นแนล จำกัด (มหาชน)	เพื่อร่วมกันจัดการเรียนการสอนให้แก่ผู้เรียน หลักสูตรประกาศนียบัตรวิชาชีพชั้นสูง สาขางานการบัญชี	นายสุพจน์ ทองเหลือง ผู้อำนวยการวิทยาลัยอาชีวศึกษาฉะเชิงเทรา นายอติวิท เต็มลาภ ผู้อำนวยการฝ่ายพัฒนารศึกษาและความร่วมมือ	15 มิถุนายน 2561	วิทยาลัยอาชีวศึกษาฉะเชิงเทรา

สถานประกอบการที่ทำความร่วมมือกับวิทยาลัยอาชีวศึกษาฉะเชิงเทรา

ชื่อสถานประกอบการ	เรื่อง	ลงนาม	วันที่	สถานที่
11. บริษัท สี่พระยา ก่อสร้าง เทรนนิ่ง จำกัด	เพื่อร่วมกันจัดการเรียนการสอนให้แก่ผู้เรียน หลักสูตรประกาศนียบัตรวิชาชีพชั้นสูง สาขา งานการตลาด สาขา งานคอมพิวเตอร์ธุรกิจ และ สาขา งานการบัญชี	นายสุพจน์ ทองเหลือง ผู้อำนวยการวิทยาลัยอาชีวศึกษาฉะเชิงเทรา นายทวีศักดิ์ กู้เกียรติกาญจน์ ผู้จัดการโครงการฝ่ายบริหาร	15 มิถุนายน 2561	วิทยาลัยอาชีวศึกษาฉะเชิงเทรา
12. บริษัท สี่พระยา ก่อสร้าง จำกัด	เพื่อร่วมกันจัดการเรียนการสอนให้แก่ผู้เรียน หลักสูตรประกาศนียบัตรวิชาชีพชั้นสูง สาขา งานการตลาด สาขา งานคอมพิวเตอร์ธุรกิจ และ สาขา งานการบัญชี	นายสุพจน์ ทองเหลือง ผู้อำนวยการวิทยาลัยอาชีวศึกษาฉะเชิงเทรา นายทวีศักดิ์ กู้เกียรติกาญจน์ ผู้จัดการโครงการฝ่ายบริหาร	15 มิถุนายน 2561	วิทยาลัยอาชีวศึกษาฉะเชิงเทรา

สถานประกอบการที่ทำความร่วมมือกับวิทยาลัยอาชีวศึกษาฉะเชิงเทรา

ชื่อสถานประกอบการ	เรื่อง	ลงนาม	วันที่	สถานที่
13. บริษัท คอนแทรกเตอร์ซ็อบ จำกัด	เพื่อร่วมกันจัดการเรียนการสอนให้แก่ผู้เรียน หลักสูตรประกาศนียบัตรวิชาชีพชั้นสูง สาขางานการตลาด สาขางานคอมพิวเตอร์ธุรกิจ และสาขางานการบัญชี	นายสุพจน์ ทองเหลือง ผู้อำนวยการวิทยาลัยอาชีวศึกษาฉะเชิงเทรา นางจันทพร อังคสุวรรณศิริ กรรมการผู้จัดการ	15 มิถุนายน 2561	วิทยาลัยอาชีวศึกษาฉะเชิงเทรา
14. บริษัท พัฒนาสปอร์ตคลับ จำกัด	เพื่อร่วมกันจัดการเรียนการสอนให้แก่ผู้เรียน หลักสูตรประกาศนียบัตรวิชาชีพชั้นสูง สาขาวิชาการโรงแรม สาขาวิชาอาหารและโภชนาการ และ สาขาวิชาการบริหารงานคหกรรมศาสตร์	นายสุพจน์ ทองเหลือง ผู้อำนวยการวิทยาลัยอาชีวศึกษาฉะเชิงเทรา นายภูติศ เบญญาพงษ์ ผู้จัดการฝ่ายเรียนรู้และพัฒนา	22 มิถุนายน 2561	โรงแรมแมนเทนปีช พัทยา

สถานประกอบการที่ทำความร่วมมือกับวิทยาลัยอาชีวศึกษาฉะเชิงเทรา

ชื่อสถานประกอบการ	เรื่อง	ลงนาม	วันที่	สถานที่
15. โรงแรม บัลโคนี ซีไซด์ ศรีราชา	เพื่อร่วมกันจัดการเรียนการสอนให้แก่ผู้เรียน หลักสูตรประกาศนียบัตรวิชาชีพชั้นสูง สาขาวิชาการโรงแรม และ สาขาวิชาอาหารและโภชนาการ	นายสุพจน์ ทองเหลือง ผู้อำนวยการวิทยาลัยอาชีวศึกษาฉะเชิงเทรา นางสาวสุธีรา ธีธำรงค์ชัย ผู้จัดการฝ่ายบุคคลและบริหารสำนักงาน	22 มิถุนายน 2561	โรงแรมเมาน์เทนบีช พัทยา
16. โรงแรม เมาน์เทนบีช พัทยา	เพื่อร่วมกันจัดการเรียนการสอนให้แก่ผู้เรียน หลักสูตรประกาศนียบัตรวิชาชีพ สาขาวิชาการโรงแรม สาขาวิชาอาหารและโภชนาการ และ สาขาวิชาคหกรรมศาสตร์ หลักสูตรประกาศนียบัตรวิชาชีพชั้นสูง สาขาวิชาการโรงแรม สาขาวิชาอาหารและโภชนาการ และ สาขาวิชาวิชาการบริหารงาน	นายสุพจน์ ทองเหลือง ผู้อำนวยการวิทยาลัยอาชีวศึกษาฉะเชิงเทรา นางสาวภักธนากร สายสวย ผู้จัดการฝ่ายทรัพยากรบุคคล	22 มิถุนายน 2561	โรงแรมเมาน์เทนบีช พัทยา

สภาพทั่วไปจังหวัดเชิงเทรา



ภาพโบสถ์ หมายถึง พระอุโบสถวัดโสธรวรารามวรวิหาร เป็นที่ประดิษฐานพระพุทธรูปอันเป็นพระพุทธรูปสำคัญของจังหวัดฉะเชิงเทรา วัดโสธรวรารามวรวิหาร เดิมมีชื่อว่า “วัดหงส์” มีหลักฐาน สร้างขึ้นตั้งแต่สมัยกรุงศรีอยุธยาตอนปลาย โดยมีประวัติที่เล่าสืบทอดกันมายาวนาน และเมื่อเวลาผ่านไป แม่น้ำบางปะกงไหลกัดเซาะตลิ่งพังลงมา วัดหงส์จึงจมตไป จึงมีการสร้างวัดขึ้นใหม่ วัดโสธรวรารามวรวิหาร เป็นวัดเก่าแก่คู่บ้านคูเมืองฉะเชิงเทรา เป็นที่ประดิษฐานหลวงพ่อพุทธโสธร พระพุทธรูปอันเป็นที่เคารพสักการะของชาวแปดริ้ว และคนต่างบ้านต่างเมืองมาแต่อดีตกาลตั้งอยู่บนถนนสายมรุพงษ์ ห่างจากตลาดกลางเมืองประมาณ 2 กิโลเมตร วัดนี้แต่เดิมเป็นวัดราษฎร์ สร้างขึ้นตอนปลายของกรุงศรีอยุธยา ตามประวัตินั้นแต่แรกมีชื่อว่า “วัดหงส์” เพราะมี “เสาหงส์” อยู่ในวัด เป็นเสาสูงมียอดเป็นตัวหงส์อยู่บนปลายเสา ต่อมาหงส์บนยอดเสาหักตกลงมาเหลือแต่เสา และมีผู้เอางขึ้นไปแขวนแทน จึงได้ชื่อว่า “วัดเสาธง” ครั้นเมื่อเสาธงหักเป็นสองท่อน จึงเรียกชื่อใหม่ว่า “วัดเสาธงทอน” ส่วนชื่อ “วัดโสธร” อันมีความหมายว่า “บริสุทธิ์” และ “ศักดิ์สิทธิ์” นั้น เรียกตามพระนามของพระพุทธรูป หรือหลวงพ่อโสธรซึ่งได้มาประดิษฐานในวัดนี้

ในภายหลังวัดโสธรได้รับพระราชทานจากพระบาทสมเด็จพระเจ้าอยู่หัวภูมิพลอดุลยเดช ยกขึ้นเป็นพระอารามหลวงชั้นตรี ชนิดวรวิหาร มีนามว่า “วัดโสธรวรารามวรวิหาร” เมื่อวันที่ 8 สิงหาคม พ.ศ.2501 ความจริงวัดโสธรแห่งนี้สร้างขึ้นเมื่อปีใด ก็ไม่มีหลักฐานที่แน่นอน เพียงแต่ทราบว่าสร้างในสมัยกรุงศรีอยุธยาตอนปลาย เท่านั้นเอง แล้วก็สร้างในสมัยเดียวกับหลวงพ่อบ้านแหลม ที่แม่กลองหรือสมุทรสงคราม ที่มีผู้คนบูชากราบไหว้ เพราะความศักดิ์สิทธิ์เช่นเดียวกันประวัติพระอุโบสถหลวงพ่อโสธร หลังใหม่ เนื่องจากพระอุโบสถหลังเก่าของวัดมีสภาพทรุดโทรมและคับแคบ ซึ่งหลวงพ่อพุทธโสธรประทับอยู่ในโบสถ์หลังเก่าที่มีขนาดเล็ก ร่วมกับพระพุทธรูปอื่นๆ 18 องค์ จนกระทั่งในปี พ.ศ. 2509 พระบาทสมเด็จพระเจ้าอยู่หัวภูมิพลอดุลยเดช (รัชกาลที่ 9) เสด็จพระราชดำเนินมาที่วัดแห่งนี้ ทรงมีพระราชปรารภเรื่องความคับแคบของพระอุโบสถเดิม ซึ่งพระจริปญโญ ด. เจียม กุลละวณิชย์ (หลวงพ่อเจียม) อดีตเจ้าอาวาสจึงได้รวบรวมเงินบริจาค เพื่อจัดซื้อที่ดินสำหรับสร้างพระอุโบสถหลังใหม่ พระบาทสมเด็จพระเจ้าอยู่หัวฯ ทรงพระมหากรุณาธิคุณโปรดเกล้าฯ ให้สมเด็จพระเทพรัตนราชสุดาฯ สยามบรมราชกุมารี ทรงเป็นองค์ประธานการก่อสร้าง และทรงเป็นผู้กำกับดูแลงานสร้างพระอุโบสถหลังใหม่

ลักษณะพระอุโบสถหลังใหม่เป็นแบบรัตนโกสินทร์ประยุกต์ พระบาทสมเด็จพระเจ้าอยู่หัวฯ ได้เสด็จพระราชดำเนิน ทรงประกอบพิธีวางศิลาฤกษ์ เมื่อ พ.ศ. 2531 และทรงประกอบพิธียกยอดฉัตรทองคำ น้ำหนัก 77 กิโลกรัม ประดิษฐานเหนือยอดมณฑป เมื่อวันที่ 5 กันยายน พ.ศ. 2539 สมเด็จพระเทพรัตนราชสุดาฯ เสด็จมาทรงตัดหวายลูกนิมิต เมื่อวันที่ 30 สิงหาคม พ.ศ. 2549 นับเป็นที่ปลื้มปิติของชาวฉะเชิงเทรา อย่างหา

ที่เปรียบมิได้ ทั้งนี้ทุนทรัพย์ที่ใช้ในการก่อสร้างอุโบสถหลังใหม่นี้ เป็นเงินบริจาคจากประชาชนทั้งหมด ไม่ได้ใช้งบประมาณแผ่นดินแต่ประการใด

คำขวัญประจำจังหวัด

แม่น้ำบางปะกงแหล่งชีวิต พระศักดิ์สิทธิ์หลวงพ่อโสธรพระยาศรีสุนทรปราชญ์ภาษาไทย อ่างฤๅไนปาสุมบูรณ์

ลักษณะภูมิประเทศ

จังหวัดฉะเชิงเทราตั้งอยู่ทางทิศตะวันออกของประเทศไทย บริเวณลุ่มแม่น้ำบางปะกงอยู่ระหว่างเส้นรุ้งที่ 13 - 33 องศาเหนือ และเส้นแวงที่ 101 - 127 องศาตะวันออก มีพื้นที่ 5,351 ตารางกิโลเมตร หรือประมาณ 3,3 ล้านไร่ คิดเป็น ร้อยละ 13.8 ของเนื้อที่ทั้งหมดของภาคตะวันออก อยู่ห่างจากกรุงเทพมหานครไปตามทางหลวงหมายเลข 304 ประมาณ 75 กิโลเมตร หรือตามเส้นทางรถไฟสายตะวันออก 61 กิโลเมตร โดยมีอาณาเขตติดต่อจังหวัดใกล้เคียงดังนี้

- ทิศเหนือ ติดต่อกับ จังหวัดนครนายกและจังหวัดปราจีนบุรี
- ทิศใต้ ติดต่อกับ จังหวัดจันทบุรี จังหวัดชลบุรี และอ่าวไทย
- ทิศตะวันออก ติดต่อกับ จังหวัดสระแก้ว
- ทิศตะวันตก ติดต่อกับ จังหวัดสมุทรปราการ กรุงเทพมหานคร และจังหวัดประทุมธานี

สภาพภูมิประเทศสามารถจำแนกความแตกต่างตามความสูงของพื้นที่เป็น 3 ลักษณะคือ

สภาพภูมิประเทศของจังหวัดฉะเชิงเทรา มีความสูงเหนือระดับน้ำทะเลปานกลางเฉลี่ย 69.42 เมตร สามารถจำแนกความแตกต่างตามความสูงของพื้นที่เป็น 3 ลักษณะคือ



1. บริเวณที่ราบลุ่ม แม่น้ำบางปะกงและที่ราบทั่วไปส่วนใหญ่จะอยู่ทางด้านตะวันตกของจังหวัดอันประกอบไปด้วย อำเภอเมือง, บางน้ำเปรี้ยว, บ้านโพธิ์, บางคล้า, บางปะกง, แพลงยาว, ราชสาส์นและบางส่วนของอำเภอนวมสารคาม ทั้งนี้ใน 5 อำเภอดังกล่าวมีแม่น้ำบางปะกงไหลผ่านก่อนออกสู่อ่าวไทย



2. บริเวณ พื้นที่สองฝั่งแม่น้ำบางปะกงและที่ราบลูกฟูก คลื่นลอนลาดเป็นพื้นที่สองฝั่ง แม่น้ำบางปะกงมีความสมบูรณ์สูง ลักษณะเป็นดินตะกอนทับถมมาเป็นเวลานานตามแม่ น้ำบางปะกงไหล ผ่านความสูงเหนือระดับน้ำทะเลเฉลี่ย 4 - 20 เมตร โดยมีพื้นที่ ประมาณ 360,250 ไร่ พื้นที่ส่วนใหญ่เหมาะแก่การทำนา ทำสวน ทำไร่ และเลี้ยงสัตว์ พื้นที่จะอยู่ในเขตอำเภอพนมสารคามและราชสาส์นบางส่วนของอำเภอบางคล้า กิ่งอำเภอคลอง เขื่อน อำเภอเมือง และอำเภอบ้านโพธิ์



3. บริเวณที่ราบสูงและเขตภูเขาด้านตะวันออกบริเวณนี้จะมี ความสูงเฉลี่ยระหว่าง 100 - 200 เมตร เป็นพื้นที่ราบสลับกับภูเขามีส ป่าไม้ ดินน้ำลำธาร สภาพดินเหมาะแก่การทำไร่ แต่มีพื้นที่บางส่วน เป็นดินร่วนปนทรายและดินลูกรัง จะอยู่ในเขตอำเภอสนมชัยเขต และบางส่วนของอำเภอท่าตะเกียบ พนมสารคาม และแปลงยาว จะ ครอบคลุมพื้นที่ประมาณ 1.785 ล้านไร่